

PROGRAMMA NAAR EEN
RIJKE WADDENZEE

BELEEF DE WADDENZEE!

BOUWSTEEN VOOR HET
UITVOERINGSPROGRAMMA
WADDENFONDS 2014-2017



'Dicht bij mijn hart waar een eiland is,
klein land aan de zee. Luistert het nauw dat
het helder is, zo fluistert de zee. Zij droomt
van een vroeger dat morgen is, blauw
zoetzoute zee. Waar zij op een dag weer
springlevend is, zo droomt er de zee.'

Citaat uit lied 'Blauw zoutzoute zee' van Bianca Hiemcke Schriek, Rrood & Sjors Segaar Music.

De Waddenzee; het grootste aaneengesloten natuurgebied van West-Europa en het grootste getijdengebied ter wereld. Met een lengte van 500 kilometer en zo'n 20 kilometer breed, strekt ze zich uit van Esbjerg in Denemarken tot Den Helder in Nederland.

Het deel van het gebied voor de Nederlandse kust is ongeveer 5000 jaar geleden ontstaan door de uitmondende rivieren de Rijn, Maas en Schelde. Het zand dat deze rivieren meedragen is door de eeuwen heen langs de vlakke en ondiepe kust afgezet, waardoor een uitgestrekte strandwal ontstond. Achter deze strandwal was het over het algemeen droog. Rond de Middeleeuwen brak deze strandwal echter in stukken met de vorming van de Waddeneilanden en de Waddenzee (zoals we die tot op de dag van vandaag kennen) als gevolg.

Door de constante getijdenstroom ontstonden geulen en zandplaten die nog steeds hun bijdrage leveren aan de dynamiek in het gebied. Een ondiep, relatief warme getijdenzee, waar zoet- en zoutwater elkaar dagelijks vinden en waar door de eeuwen heen een belangrijk leefgebied voor vele soorten flora en fauna is ontstaan. Maar niet alleen voor de planten en dieren is het Waddengebied belangrijk. Ook de mens leeft al eeuwen in dit gebied. De Waddenzee vormt al sinds mensenheugenis een belangrijke bron van voedsel in de vorm van vissen, schaal- en schelpdieren. Terpen werden gebouwd om op te wonen, dijken beschermden tegen het water tijdens de vloed en uiteindelijk ontstonden de huidige kustlijnen van de provincies Noord-Holland, Fryslân en Groningen.

Het Waddengebied is een prachtig voorbeeld van de natuur in al haar kracht en de wil van de mens om deze te bedwingen. Een stuk wildernis waar zeehonden jongen krijgen, vissen hun kuit afzetten en vogels fourageren tijdens hun trektocht naar andere oorden. Een gebied vol herinneringen aan haar eigen ontstaan. Een samenspel tussen de wind, het tij, zoet- en zout, mens, dier en plant. Een gebied om te koesteren voor nu en voor later, vol leven om te beleven: een blauw zoetzoute zee.

De Tijwisselaar, 30 mei 2013

VOORWOORD

Met dit document wil het Programma naar een Rijke Waddenzee (PRW) een bouwsteen leveren voor de totstandkoming van het Uitvoeringsprogramma Waddenfonds 2014-2017.

Het Programma naar een Rijke Waddenzee is een krachtige combinatie van partijen waarin rijks- en regionale overheden, gebruikers en natuurorganisaties samen optrekken. Gezamenlijk is een streefbeeld geformuleerd: een Rijke Zee in 2030. Niet alleen voor de natuur, maar ook voor een gezonde toeristische sector, een gezonde visserijsector en andere economische sectoren. Het streefbeeld is geen vaststaand einddoel, maar wel de richting waarlangs natuurherstel wordt vormgeven.

Dit streefbeeld en bijbehorende 'ecologische piketpalen' hebben hun basis gevonden in de nieuwe Interprovinciale Waddenvisie. Via afspraken tussen (convenant)partijen, zoals bij de mosselzaadvisserij, de handkokkelvisserij en de Intentieverklaring Economie en Ecologie in Balans, via regelgeving, via onderzoek en monitoring of via de uitvoering van concrete (herstel)projecten. Het Waddenfonds is hierin een belangrijk middel, zoals ook andere instrumenten dat zijn, om het gezamenlijke streefbeeld te realiseren.

Het streefbeeld naar een Rijke Waddenzee is van ons allemaal. Partijen blijven zelf verantwoordelijk voor de uitvoering en het bereiken van het streefbeeld. Het programmabureau Rijke Waddenzee ondersteunt waar nodig de deelnemende partijen om goede projecten te ontwikkelen of uit te voeren passend binnen het streefbeeld van een Rijke Waddenzee. Vanuit deze rol, de kansen die wij op dit moment te zien, en de ecologische piketpalen uit het gezamenlijke streefbeeld, benoemt dit document de belangrijkste ontwikkeltrajecten en projecten voor de periode 2014 tot 2017 (en waar mogelijk daarna).

Daarmee biedt PRW de input voor het Uitvoeringsprogramma Waddenfonds voor de periode 2014-2017, op weg naar het gezamenlijke streefbeeld Rijke Waddenzee en de uitvoering van de Interprovinciale Waddenvisie. Het is aan de provincies om deze input te vertalen in hun nieuwe Uitvoeringsprogramma. Tevens biedt dit document aan PRW zelf belangrijke elementen voor de programmering van de eigen werkzaamheden.

INHOUDSOPGAVE

VOORWOORD	
1. DE OPGAVE OP HET NETVLIES – HET STREEFBEELD EN DE 'STERREN AAN DE HORIZON'	6
2. HET WADDENFONDS EN DE INTERPROVINCIALE WADDENVISIE	9
3. NAAR EEN WERKEND UITVOERINGSPROGRAMMA 2014-2017	12
4. RANDEN VAN HET WAD	16
5. VOEDSELWEB EN BIOBOUWERS	20
6. WATER EN MORFOLOGIE	24
7. INTERNATIONAAL VERBONDEN	28
8. NAAR EEN STERK UITVOERINGSPROGRAMMA 2014-2017	32
COLOFON	43

1. DE OPGAVE OP HET NETVLIES

HET STREEFBEELD EN DE 'STERREN AAN DE HORIZON'

1.1 HET STREEFBEELD NAAR EEN RIJKE WADDENZEE

Het Programma naar een Rijke Waddenzee (PRW) werkt vanuit een gezamenlijke ambitie. Een ambitie gebaseerd op de noodzaak tot natuurherstel, maar die juist daarmee ook ruimte biedt voor duurzame economische ontwikkeling en recreatie. Met een natuur die voldoende robuust is en tegen een stootje kan. Een gezamenlijke ambitie als baken voor de samenwerking die voldoende stevig is, maar die afhankelijk van de ontwikkeling van de Waddenzee en de resultaten van maatregelen, ook bijgesteld kan worden.

Naast het werken met een gezamenlijke ambitie betekent werken aan natuurherstel ook een andere manier van met elkaar omgaan, door te kijken waar maatregelen voor natuurherstel, veiligheid en een duurzame gebruik door recreanten en bedrijven samen kunnen gaan (soms ook bij de inzet van het financieel instrumentarium). Soms is dat mogelijk, soms ook niet. Dat ontdek je alleen door in gesprek te gaan en te kijken wat ieders agenda is, welke stappen daarin gezet worden en welke trajecten uitgezet moeten worden om dat verder te brengen. De ambities zijn verwoord in het streefbeeld: naar een Rijke Waddenzee in 2030. Dit streefbeeld is uitgewerkt in 5 zogenaamde 'ecologische piketpalen' voor natuurherstel en duurzaam gebruik. De 'ecologische piketpalen' zijn eerder input geweest voor het Uitvoeringsplan Waddenfonds 2010-2014 en hebben ook hun basis gevonden in de nieuwe Interprovinciale Waddenvisie (speerpunt 1). De piketpalen voor een Rijke Waddenzee zijn:

VOEDSELWEB IN EVENWICHT

Het voedselweb is evenwichtig van opbouw, zowel wat betreft de primaire producenten (zoals algen en zeegrassen), primaire consumenten (zoals schelpdieren, harders, en ganzen), secundaire consumenten (zoals garnalen, krabben, vissen en kanoeten) en toppredatoren (zoals grote vissen en zeehonden).

Schelpdieren, kreeftjes, garnalen en jonge vis vinden een thuis in uitgestrekte mosselbanken en, mogelijk, zeegrasvelden. Zij vormen op hun beurt een voedselbron voor vissen en vogels. Hieraan doen grote vissen en vogels, zeehonden en dolfinen zich weer te goed. Een rijke Waddenzee is een kinderkamer voor vis en zeezoogdieren, een broedplaats voor vogels en een tankstation voor trekvogels. Herstel van uitgestrekte schelpdierbanken en mogelijk zeegrasvelden, betere visserijtechnieken, voldoende rustgebieden en schoon (spui)water hebben bijgedragen aan het verbeteren van het voedselweb.

GROOTSCHALIGE AANWEZIGHEID BIOBOUWERS

'Biobouwers', zoals mosselbanken, Sabellariariffen en zeegrasvelden zijn wenselijk voor een gezond leefklimaat in de rijke Waddenzee. Ze zorgen dat het water helder en schoon blijft en bieden beschutting aan allerlei planten en dieren. Ook dragen ze bij aan het opvangen van de effecten van klimaatverandering. In 2030 is sprake van een groot areaal aan sediment stabiliserende biobouwers, zeegrasvelden, stabiele epibenthische schelpdierbanken, Sabellariariffen en kolonies Sertularia. Bij laag water is het wad weer groen in plaats van geel en grijs. Bij hoog water bieden de wuivende planten beschutting aan jonge visjes, krabbetjes, kreeftjes, garnalen en schelpdieren. Om de biobouwers kans te geven zich te herstellen wordt het oppervlak van de wadbodem niet zodanig verstoord dat de vestiging en ontwikkeling van biogene structuren en biobouwers wordt gehinderd.

SCHOON EN HELDER (GENOEG) WATER

Het water van de Waddenzee is zo helder dat in de waterkolom en op de wadbodem het lichtklimaat optimaal is voor de groei van respectievelijk phytoplankton en phytobenthos en dat er nergens zuurstoftekorten optreden. Door innovaties in de scheepvaart zijn diepe vaargeulen minder nodig. De bodemberoering, bijvoorbeeld door de visserij, is verder beperkt. Het water bevat bovendien minder chemische stoffen en nutriënten, waardoor ook minder algen in het water zweven. Schoon en helder (genoeg) water is de basis voor een rijke Waddenzee. Helder water vangt voldoende licht en heeft voldoende zuurstof. Algen, schelpdierbanken en zeegrasvelden krijgen de kans om te herstellen en te groeien. Voorwaarde is dat de bodem met rust wordt gelaten.

DE WADDENZEE ALS VEILIGE PLEK

De veiligheid voor de bewoners en gebruikers in het gebied is optimaal gewaarborgd. De Waddenzee groeit op een natuurlijke wijze mee met de zeespiegelstijging. Ook bij een veranderend klimaat behoudt het gebied zijn karakteristieken: een zee die bij eb deels droogvalt, begrensd door eilanden en kwelders. Het nemen van veiligheidsmaatregelen houdt gelijke tred met de natuurlijke ontwikkeling van het gebied. Onder het motto 'het één doen, maar het andere niet laten' gaan het behoud van de veiligheid en het vergroten van natuurwaarden hand in hand. Bijvoorbeeld door brede stranden, dynamisch kustbeheer in de duingebieden, brede en natuurvriendelijke waterverdedigingszones rond de zeedijken en herstel van natuurlijke zoet-zout overgangen. De randen van de Waddenzee worden gekenmerkt door geleidelijke overgangen en het huidig areaal kweldergebied is behouden,

maar wel met een regelmatige verjongingscyclus (meer dynamiek). Hierdoor krijgen natuurlijke processen meer de ruimte, maar kan ook de Waddenzee meer slib invangen. Gevolg is dat het natte wad geleidelijk ophooft als de zeespiegel stijgt. Zo blijft de Waddenzee een buffer voor het vaste land en de onmisbare schakel in het leven van wadvogels, ook bij klimaatverandering.

EEN WERELDERFgoedGEBIED OPTIMAAL INGEBED IN DE INTERNATIONALE KETEN

De Waddenzee is onderdeel van een wereldwijd netwerk van Wetlands. Het gebied is een onmisbare rustplaats voor trekvogels en een kraamkamer voor bijvoorbeeld vissen. Voor vogels is de Waddenzee een heel belangrijke schakel in een leefgebied dat zich uitstrekt van de overwintergebieden langs de kust van West-Afrika tot de broedgebieden in Siberië. De internationale positie van de Waddenzee, zowel in Nederland, Duitsland en Denemarken, is vooral ook dankzij een uitstekende trilaterale samenwerking in 2030 verder versterkt. De samenwerking met gebieden die aan de Waddenzee 'gelieerd' zijn, zoals de toendra's van Siberië, de Banc d'Arguin in Mauritanië is versterkt.

1.2 'STERREN AAN DE HORIZON'

Het Waddenfonds heeft een looptijd tot circa 2030, evenals het streefbeeld naar een Rijke Waddenzee. PRW kent zijn ecologische piketpalen, en ook het Waddenfonds zal, in combinatie met de inzet van andere instrumenten en financiële middelen, het verschil moeten maken. Niet door de middelen versnipperend in te zetten, maar te focussen op een beperkt aantal doelen, iconen of 'sterren aan de horizon', waar met de inzet van het Waddenfonds in 2030 het verschil is gemaakt op weg naar een ecologisch en economisch robuust en aantrekkelijk Waddengebied.

Vanuit de 'ecologie', in combinatie met duurzaam gebruik, zien wij voor het Waddenfonds de volgende 'sterren aan de horizon':

- De Eems-Dollard (weer) onderdeel van het natuurlijk Werelderfgoedgebied
- IJsselmeer en Waddenzee weer verbonden
- De dijkzones van de Waddenzee veilig en aantrekkelijk voor mensen en vogels
- Grootchalig zeegrasvelden en schelpdierbanken en een gezonde visserijsector
- De Waddenzee en (afgesloten) estuaria weer als 'kraamkamer'

2. HET WADDENFONDS EN DE INTERPROVINCIALE WADDENVISIE

2.1 HET WADDENFONDS

Het Waddenfonds is opgericht in 2004 onder verantwoordelijkheid van het Rijk. Het Waddenfonds zet zich in voor de duurzame bescherming en ontwikkeling van de Waddenzee als natuurgebied en het behoud van het unieke open landschap. Het Waddenfonds heeft de volgende doelstellingen:

1. Het vergroten en versterken van de natuur- en landschapswaarden van het waddengebied;
2. Het verminderen of wegnemen van externe bedreigingen van de natuurlijke rijkdom van de Waddenzee;
3. Een duurzame economische ontwikkeling in het waddengebied dan wel gericht zijn op een substantiële transitie naar een duurzame energiehuishouding in het waddengebied en de direct aangrenzende gebieden;
4. Het ontwikkelen van een duurzame kennishuishouding ten aanzien van het waddengebied.

Nadat in de jaren 2008-2010 drie projecttenders zijn uitgevoerd, heeft het Rijk het Waddenfonds per 1 januari 2012 gedecentraliseerd aan de provincies Groningen, Fryslân en Noord-Holland. Bij de besteding van de Waddenfondsgelden is het de wens om programmatisch te werken, teneinde samenhang en verbinding tussen de initiatieven en projecten te creëren. In het Bestuursakkoord is vastgelegd dat de drie Waddenfondspovincies gezamenlijk beschikken over de Waddenfondsgelden en dat wordt vastgehouden aan de gelijke verdeling van middelen tussen duurzame economie en ecologie, aan het einde van de looptijd van het Waddenfonds (2026).

De uitvoering van het Waddenfonds is in handen van de gemeenschappelijke regeling Waddenfonds, die haar eigen algemeen en dagelijks bestuur kent. Vanuit het Waddenfonds is vanaf 2012 ieder jaar 28 miljoen euro beschikbaar voor projecten en activiteiten die buiten reguliere investeringen of beheer- en onderhoudswerkzaamheden vallen. Naast de 28 miljoen euro voor projecten en activiteiten, is er apart budget voor lokale innovaties. De hoogte van dit budget wordt periodiek vastgesteld.

Het Waddenfonds kent de volgende thema's:

1. Natuur en water
2. Werelderfgoed, toerisme, recreatie en cultuurhistorie (Waddenlandschap)
3. Duurzame ontwikkeling havens en energietransitie
4. Landbouw en visserij
5. Lokale innovaties

2.2 INTERPROVINCIALE WADDENVISIE: WADDEN VAN ALLURE!

De Gedeputeerde Staten van de drie Waddenprovincies hebben op 2 juli 2013 de "Waddenvisie: Wadden van Allure!" ter vaststelling aangeboden aan Provinciale Staten van de drie provincies. Deze visie vormt het kader voor het Uitvoeringsprogramma Waddenfonds 2014-2017. Het is geen juridisch bindend document of toetsingskader voor gemeentelijk beleid en heeft ook niet het karakter van een structuurvisie. Wel geeft de visie richting aan het toekomstig handelen van het Waddenfonds.

In de gezamenlijke visie wordt ingezet op twee hoofdoelen. Het eerste doel richt zich op het versterken en optimaal kunnen beleven van de fysieke en ecologische kwaliteiten van het Waddengebied. Dit doel moet leiden tot een aantal stippen aan de horizon voor 2030:

- Een verbeterd ecologisch systeem waarin ecologische verbindingen zo veel mogelijk zijn hersteld.
- De natuur-, landschappelijke en cultuurhistorische waarden op het vasteland en de eilanden zijn behouden.
- Een hoge belevingswaarde voor bezoekers en bewoners van de fysieke en ecologische kwaliteiten van het Waddengebied.

Het tweede doel richt zich op het bieden van (sociaal-) economische ontwikkeling, wonen, werken en recreatie. Dit doel moet leiden tot de volgende stippen aan de horizon voor 2030:

- Een dynamische regio
- Menselijke activiteiten en economische ontwikkeling zijn in balans met behoud en ontwikkeling van de fysieke en ecologische kwaliteiten van de Waddenzee
- Het Waddenzeergebied is een aantrekkelijke, gezonde en groene leefomgeving

Hieronder vallen doelstellingen met betrekking tot de thema's agrarische sector en visserij, recreatie en toerisme, ontwikkeling van havens, bedrijventerreinen en energievoorziening.

SPEERPUNTEN VANUIT DE INTERPROVINCIALE VISIE VOOR EEN RIJKE WADDENZEE

Deze bouwsteen richt zich primair op het thema Natuur en Water van het Waddenfonds, voor zover passend binnen het streefbeeld naar een Rijke Waddenzee. Echter natuurherstel en duurzaam gebruik gaan vaak hand in hand. Hieronder worden de relevante speerpunten benoemd vallen binnen het domein van het streefbeeld Rijke Waddenzee.

SPEERPUNTEN INTERPROVINCIALE VISIE THEMA NATUUR (BINNEN DOMEIN VAN STREEFBEELD RIJKE WADDENZEE)

- Verder uitvoering geven aan de doelstellingen van het Programma naar een Rijke Waddenzee en het vergroten van het bewustzijn over de waarden en kwetsbaarheden van het unieke ecosysteem van het Waddengebied
- Herstel van de natuurlijke dynamiek in de duinen en kwelders in het Waddengebied en de aanleg van ecologische verbindingen, welke natuurlijke processen zoals vismigratie mogelijk maken
- Het realiseren van meer geleidelijke overgangen tussen land en water, zowel ten dienste van de natuur- en landschapswaarden, als van de (recreatieve) beleving van het Waddengebied
- Het uitwerken van een duidelijke visie over de gezamenlijkheid in het beheer van de Waddenzee
- Beschermen, optimaliseren, economisch benutten en beleven van de landschappelijke en cultuurhistorische waarden van het waddengebied

SPEERPUNTEN INTERPROVINCIALE VISIE THEMA WATER (BINNEN DOMEIN VAN STREEFBEELD RIJKE WADDENZEE)

- Gegarandeerde kustveiligheid, waar bij de aanpak van de waterkeringen zoveel mogelijk naar combinaties wordt gezocht met andere functies. Bij investeringen in zeekeringen wordt gezocht naar nieuwe dijkvormen, dynamische ontwikkeling van de zandige kust en de inrichting van natuurvriendelijke oevers. Verder uitvoering geven aan de doelstellingen van het Programma naar een Rijke Waddenzee en het vergroten van het bewustzijn over de waarden en kwetsbaarheden van het unieke ecosysteem van het Waddengebied

SPEERPUNTEN INTERPROVINCIALE VISIE THEMA VISSERIJ (BINNEN DOMEIN VAN STREEFBEELD RIJKE WADDENZEE)

- De ontwikkeling van een gezonde, duurzame visserijsector, met bijzondere aandacht voor:
 - het bevorderen van investeringen in onderzoek en innovaties voor duurzame visserijtechnieken en het bevorderen van de toepassing hiervan. Maatregelen moeten bijdragen aan vermindering van de visserijdruk, natuurherstel of –ontwikkeling, monitoring en energietransitie.
 - het onderzoeken van flexibele visserijvergunningen
 - de aanpassing van faciliteiten, de logistiek en verbetering van de uitstraling van visserijhavens, om ze daarmee aantrekkelijker te maken voor toeristen.
- Regulering van de visserijdruk, zodat deze beter aansluit bij de draagkracht van de Waddenzee. Hoewel regulering van de visserij primair een verantwoordelijkheid is van de rijksoverheid, willen de provincies de ontwikkeling van omschakelplannen voor de visserij stimuleren

- Samenwerken in de visserijketen, bv via de blue ports, maar ook stimuleren dat de visserijsector, NGO's, kennisinstellingen en overheden gezamenlijk afspraken maken over een duurzame visserij en vangstregelenbeheer (regionaal geregeld visserijbeheer)

SPEERPUNTEN INTERPROVINCIALE VISIE THEMA HAVENONTWIKKELING (BINNEN DOMEIN VAN STREEFBEELD RIJKE WADDENZEE)

- Ontwikkeling van de Waddzeehavens tot UNESCO-waardige havens, waarbij verduurzaming, het terugbrengen van de ecologische foopint en building with nature, centraal staan, inclusief de verduurzaming van de scheepvaart. Belangrijk aandachtspunt hierbij is hierbij onder meer het koppelen van havenontwikkeling met de opgave om de natuurwaarden, te behouden en verbeteren.

SPEERPUNTEN INTERPROVINCIALE VISIE THEMA RECREATIE EN TOERISME (BINNEN DOMEIN VAN STREEFBEELD RIJKE WADDENZEE)

- Verduurzaming van recreatie en toerisme. Specifieke aandachtspunten hierbij zijn:
 - stimuleren van duurzaam recreatief medegebruik van natuurgebieden door (eenheid in) voorlichting, gastheerschap, educatie en begeleiding van recreanten, waarbij bewustwording van recreanten van de kernwaarden van het gebied centraal staan.
- recreatie en toerisme organiseren vanuit en aanpassen aan de specifieke krachten en kwetsbaarheden van het Waddengebied.

3. NAAR EEN WERKEND UITVOERINGSPROGRAMMA 2014-2017

WADDENFONDS ALS (ÉÉN VAN DE) INSTRUMENT(EN) VOOR UITVOERING

PRW heeft voor deze bouwsteen de projecten in kaart gebracht die bijdragen aan de ecologische pijlpalen om te komen tot het streefbeeld Rijke Waddenzee. Deze projecten zijn niet alleen gericht op het Waddenfonds. Zowel vanuit het Waddenfonds, als bijvoorbeeld vanuit de Kaderrichtlijn Water, Natura2000 of het nieuwe Hoogwaterbeschermingsprogramma kunnen projecten ontwikkeld worden, gericht op het gezamenlijk realiseren van een Rijke Waddenzee. Meerwaarde wordt bereikt door elkaar in ambitie, aanpak en financiering te versterken.

INHOUDELIJKE AFBAKENING

Deze bouwsteen richt zich primair op het thema natuur en water van het Waddenfonds binnen het streefbeeld naar een Rijke Waddenzee. Echter, zoals in het voorwoord is aangegeven, gaan natuurherstel en duurzaam gebruik hand in hand. De thema's Visserij, Recreatie en toerisme en Havenontwikkeling zijn daarom ook zeer belangrijk. Het gaat om het complete domein van PRW, daar waar dit een directe relatie heeft met natuurherstel, verduurzaming van het gebruik en versterking van de beleving van de Waddenzee.

PROJECTEN EN (GEBIEDS)PROGRAMMA'S MET MEERDERE THEMA'S

Naast PRW wordt ook op specifieke deelreinen en gebieden hard gewerkt aan een programmatische aanpak van natuurherstel en duurzaam gebruik. In het kader van het Programma Building with Nature Waddenzeehavens, maar ook gebiedsgericht rond de uitwerking van Economie en Ecologie in Balans in het Eems-Dollard gebied en rond de Afsluitdijk. In de uitwerking van het cluster Water en morfologie is dit ook schematisch weergegeven. Overwogen zou moeten worden om naast, of soms in plaats van, het zoeken naar thematische programma's, te kijken naar gebiedsgerichte programma's rond een aantal thema's. In ieder geval in het Eems-Dollard gebied, rond de Afsluitdijk en wellicht ook rond integrale dijkzones.

KENNIS EN DRAAGVLAKONTWIKKELING INTEGRAAL ONDERDEEL VAN PROJECTEN

PRW begrijpt de wens van provincies om in het Waddenfonds alleen 'obstakelvrije' projecten te honoreren. Projecten waarbij gelijk 'de spade de grond in kan'. Was het altijd maar zo simpel. De Waddenzee is een dynamische systeem waarbij oorzaak-gevolg relaties niet altijd direct te leggen zijn. Kennisontwikkeling is geen doel op zich. Maar is soms noodzakelijk om de goede stappen te zetten in de uitvoering van projecten. Hetzelfde geldt voor draagvlakontwikkeling bij bewoners in het gebied. Alle projecten, maar zeker projecten die een relatie hebben met veiligheid, leefbaarheid en bereikbaarheid, kunnen niet zonder een actieve betrokkenheid van bewoners en gebruikers van

het gebied. Het doel van het Waddenfonds moet zijn te komen tot concrete uitvoeringsgerichte projecten, maar dat kan soms niet zonder de inbreng van financiële middelen voor kennis en draagvlakontwikkeling (mits direct gekoppeld aan het beoogde projectdoel).

PLANVOORBEREIDING

Het 'laaghangend' fruit is nu wel geplukt. De grootste opgaven die er nu nog liggen voor natuurherstel zijn complexe vraagstukken, rond bijvoorbeeld de Eems-Dollard, dynamiek op de eilanden, innovatieve dijkconcepten, herstel van de bodem en visbestanden, de Afsluitdijk. Vraagstukken waar veel organisaties bij betrokken zijn, maar waarvoor geldt dat zowel NGO's als gebruikersorganisaties individueel niet in staat zijn dit te organiseren. Voor een deel probeert PRW de partijen daarin te ondersteunen om tot projecten te komen die gereed zijn voor uitvoering. Zonder die steun blijven sommige potentiële projecten ook liggen. Om te komen tot goede projecten en een slagvaardig Waddenfonds is honorering van een deel van de ontwikkelkosten nodig.

VOORTBOUWEN OP BESTAANDE ERVARINGEN: 'LEREN DOOR DOEN', MONITOREN EN EVALUEREN

In het kader van het Waddenfonds zijn inmiddels drie tenders uitgevoerd of in uitvoering, evenals het pioniersprogramma. PRW kent het adagium 'leren door doen'. Niet eindeloos blijven studeren op de werking van het systeem, maar ook stappen durven zetten op weg naar natuurherstel, te monitoren en daarvan te leren. Een samenhangende monitoring en evaluatie van lopende

Waddenfondsprojecten ontbreekt tot nu toe. Ofwel wat hebben we nu geleerd van de uitgevoerde projecten, vanuit het Waddenfonds maar ook van andere trajecten als PRW, KRW etc. Samen met het Waddenfonds en de Waddenacademie willen we kijken hoe dit 'leren door doen' verder kunnen organiseren.

BEHEER

De middelen van het Waddenfonds zijn gericht op de uitvoering van concrete herstelprojecten. Voor nieuwe natuur, of natuur die meer intensief wordt gebruikt, bijvoorbeeld door recreatie, is een belangrijke vraag hoe na uitvoering het beheer ook wordt geborgd. Soms kan dat door de bestaande gebruikers en beheerders, soms ook niet. Wellicht kunnen vanuit het Waddenfonds slimme beheerconstructies mogelijk worden gemaakt.

WERKWIJZE BOUWSTEEN

PRW heeft in de ontwikkeling van deze bouwsteen een zorgvuldig proces doorlopen. Als basis voor de jaarlijkse Uitvoeringsagenda PRW werkt PRW jaarlijks zijn strategieën uit door 'terug te redeneren' vanuit het streefbeeld Rijke Waddenzee naar de noodzakelijke strategieën en activiteiten (zie het Miradi-rapport 'Vissen in overvloed'). Tegelijk hebben we voor dit document gekeken naar bestaande projecten of kansrijke trajecten die nu spelen. Vervolgens is onder begeleiding van Noordtij een interne werkbijeenkomst gehouden om de potentiële programma's en projecten voor de periode 2014-2017 in één oogopslag in beeld te brengen. Het streefbeeld Rijke Waddenzee 2030 en de Interprovinciale visie zijn daarbij uitgangspunt geweest.

**WERKWIJZE BOUWSTEEN
(ALS INPUT VOOR UA2014-2017)**



	'12	'14	'17	
Randen van het Wad		kansen kwelders, z-z, vispassages, HVP's en dynamiek	←	Streefbeeld Rijke Waddenzee
Voedselweb/biobouwers		duurzame visserij biobouwers vissen	←	
Water en morfologie		Waddenzeehavens Eems-Dollard	←	
Internationaal		flyway exoten	←	

leren van bestaande ervaringen/huidige projecten



- lopende trajecten/projecten 2008-2014
- (mogelijke) W'fonds projecten (icm andere fondsen)
- kennisopbouw, bv via Deltaprogramma
- andere trajecten/projecten, bv nHWBP

BIJVOORBEELD



4. RANDEN VAN HET WAD

Eén van de knelpunten rond het Waddengebied is dat de huidige land-water overgangen rondom de Waddenzee veelal te hard en abrupt zijn. Dat komt door de inpolderingen die langs de kust hebben plaatsgevonden en doordat de kustverdediging tegenwoordig plaatsvindt door harde dijken. Waterwegen zijn afgesloten door sluizen en gemalen. Daardoor bestaat een tekort aan geleidelijk oplopende oeverzones en brakwatergebieden en is de vispasseerbaarheid afgenomen. Ook bestaan er knelpunten rondom de hoogwatervluchtplaatsen (HVP's) en broedplaatsen van vogels in de randzone van de Waddenzee.

De nog bestaande oeverzones, in de vorm van kwelders, worden tegenwoordig goed beschermd en beheerd en ook de vispasseerbaarheid is de afgelopen jaren verbeterd. Maar er zijn nog steeds verbetermogelijkheden. Dat geldt zeker voor brakwaterzones en zoet-zout overgangen.

STREEFBEELD RIJKE WADDENZEE: DE WADDENZEE ALS VEILIGE PLEK

De veiligheid voor de bewoners en gebruikers in het gebied is optimaal gewaarborgd. De Waddenzee groeit op een natuurlijke wijze mee met de zeespiegelstijging. Ook bij een veranderend klimaat behoudt het gebied zijn karakteristieken: een zee die bij eb deels droogvalt, begrensd door eilanden en kwelders. Het nemen van veiligheidsmaatregelen houdt gelijke tred met de natuurlijke ontwikkeling van het gebied. Onder het motto 'het één doen, maar het andere niet laten' gaan het behoud van de veiligheid en het vergroten van natuurwaarden hand in hand. Bijvoorbeeld door brede stranden, dynamisch kustbeheer in de duingebieden, brede en natuurvriendelijke zones rond de zeedijken en herstel van natuurlijke zoet-zout overgangen.

De randen van de Waddenzee worden gekenmerkt door geleidelijke overgangen en het huidig areaal kweldergebied is behouden, maar wel met een regelmatige verjongingscyclus (meer dynamiek). Hierdoor krijgen natuurlijke processen meer de ruimte, maar kan ook de Waddenzee meer slib invangen. Gevolg is dat het natte wad geleidelijk ophooft als de zeespiegel stijgt. Zo blijft de Waddenzee een buffer voor het vaste land en de onmisbare schakel in het leven van wadvogels, ook bij klimaatverandering.

VOORTBOUWEN OP BESTAANDE ERVARINGEN

Inmiddels zijn diverse projecten in voorbereiding en in uitvoering, vanuit de eerste drie tenders van het Waddenfonds en het Pionierprogramma Waddenfonds 2012-2013, zoals:

Verbetering van bestaande overgangszones tussen land en water (kwelders)

- Verkweldering Biltpölen, Noard-Fryslân Bûtendyks (Waddenfonds 2008)
- Biodiversiteit en natuurbeheer van kwelders (Waddenfonds 2008)
- Kwelderherstelprogramma Groningen (Waddenfonds, 2008)
- Kwelderherstel Balgzand (Waddenfonds, 2009)

Extra oeverzones, buitendijks:

- Van Polder naar Kwelder Noarderleegh (Waddenfonds, 2010).
- Prins Hendrikdijk Texel (pioniersprogramma Waddenfonds 2012)
- Verkweldering 'Naar buiten Holwerd' (pioniersprogramma Waddenfonds 2012)

Aanleg of verbetering van HVP's en/of broedplaatsen voor vogels (binnen/buitendijks):

- Waddenparels Wieringen en Keizerspoeldijk (Waddenfonds, 2008)
- Nieuw Buitenheim en Oude Sluishoek (pioniersprogramma Waddenfonds 2012)
- Project Rust voor vogels, Ruimte voor mensen (pioniersprogramma Waddenfonds 2012)
- Feugelpolle ZW Ameland (Klimaatbuffer)

Verbetering vispasseerbaarheid

- Hallumer Rijt vispassage en zoet/zout gradiënt (Waddenfonds, 2008)
- Tussen Wad en Westerwoldse Aa (Waddenfonds, 2009)
- Ruim baan voor vissen in het Waddengebied (Waddenfonds, 2010).
- Project Vismigratie van Aa's tot Zee (pioniersprogramma Waddenfonds 2012)

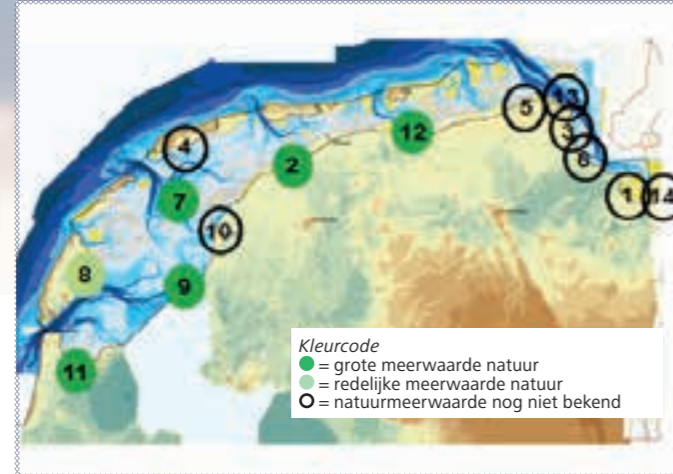
Bevordering van meer geleidelijke zoet-zout overgangen in en rondom de Waddenzee

- Natuurontwikkeling Utopia (Waddenfonds, 2009)

STREEFBELD DE WADDEN ALS VEILIGE PLEK

KANSEN VOOR VERSTERKING

Vanuit PRW is de afgelopen maanden gewerkt aan een *Ontwikkelplan* en bijbehorende *Kansenkaart* gericht op versterking van natuurwaarden langs de Randen van het Wad. Hierbij is gekeken waar 'verzachting' langs de randen van het Wad nodig en mogelijk is. Nodig wil zeggen vanuit de ecologische noodzaak, rekening houdend met de morfologische kansen, bestaande projecten (zie hierboven) en ontwikkelingen die in de regio bestaan. Het *Ontwikkelplan* en de *Kansenkaart* zijn 'werk in uitvoering', conform de huidige stand van onze kennis en partijen die hierbij betrokken zijn, zoals terreinbeheerders, waterschappen, het Deltaprogramma en verschillende experts.



Binnen het *Ontwikkelplan* en de *Kansenkaart* kan onderscheid worden gemaakt naar de categorieën van activiteiten:

1. Verbetering en verzachting van bestaande overgangszones tussen land en water (vooral kwelders);
2. Aanleg van extra oeverzones, buitendijks;
3. Aanleg of verbetering van HVP's en/of broedplaatsen voor vogels (binnen/buitendijks);
4. Verbetering vispasseerbaarheid in watersystemen (ook op de eilanden), gericht op de diadrome¹ en estuariene² vissen die kenmerkend zijn voor een gezond ecosysteem van de Waddenzee;
5. Bevordering van meer geleidelijke zoet-zout overgangen in en rondom de Waddenzee.

Per categorie zijn op de *Kansenkaart* de potentiële projecten benoemd en beschreven. Voor een deel zijn dit projecten waar volop aan de planuitwerking gewerkt wordt, voor een deel zijn het projecten die zich nog in de verkenningsfase bevinden. De betrokkenheid van PRW varieert daarbij van directe betrokkenheid bij de planontwikkeling, tot meer of afstand volgens van de ontwikkelingen.

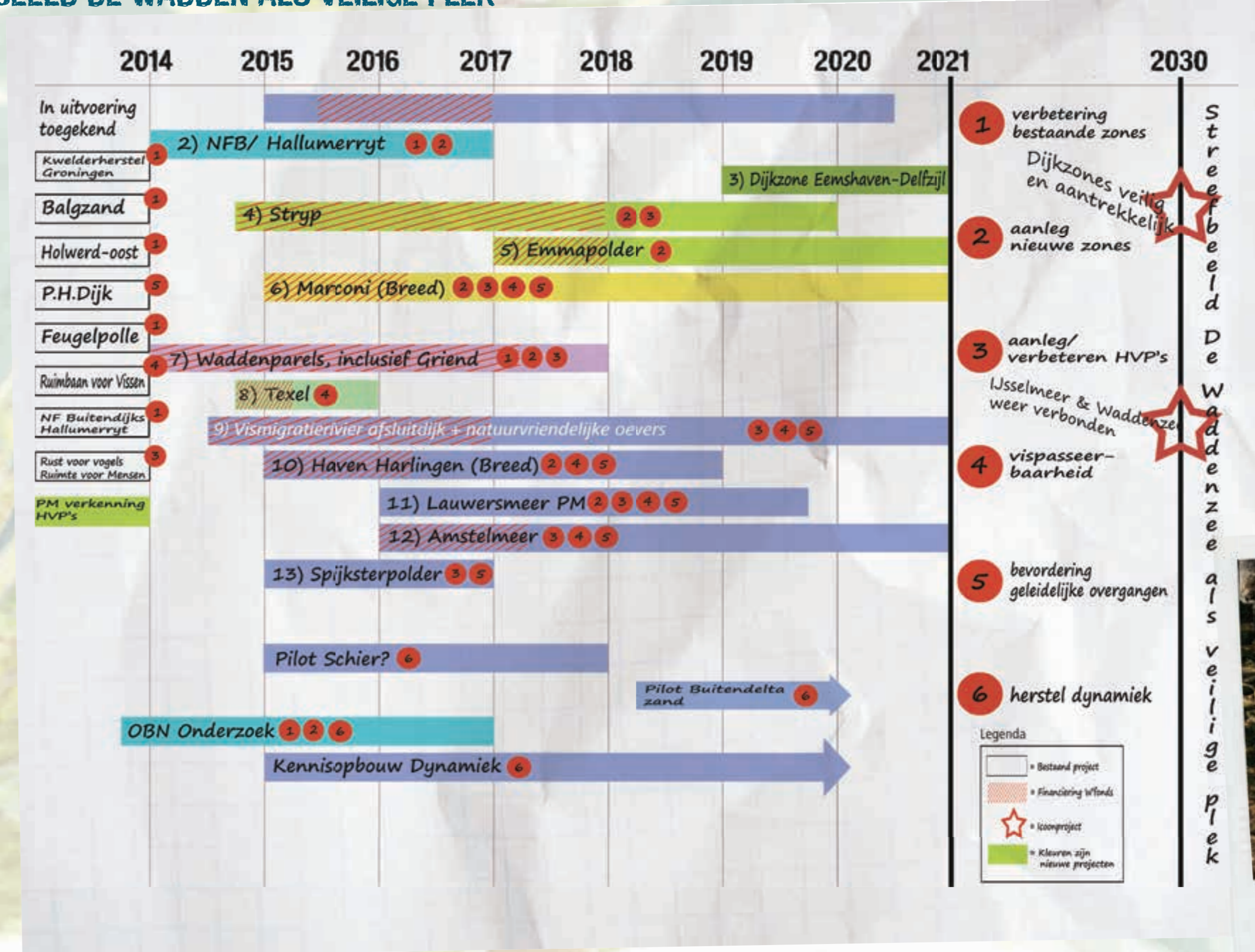
In het document *Ontwikkelplan Randen van het Wad (2013)* worden de potentiële projecten verder beschreven.

De projecten zijn:

1. De Groene Dollarddijk.
2. Ontpoldering zomerpolders Noord-Friesland Buitendijks, plus aanleg gemaal en doortrekken van het Hallumer Ryt naar de kwelder.
3. Landinwaarts verleggen van de Dollarddijk tussen Eemshaven en Delfzijl.
4. Aanleg oeverzone bij Stryp, aan de zuidkant van Terschelling.
5. Oeverzone bij de Emmapolder.
6. Plan Marconi, rondom Delfzijl.
7. Versterking van Griend.
8. Tweezijdig passeerbaar maken van gemalen aan de oostkant van Texel, plus een aalherstelplan.
9. De Vismigratierivier in de Afsluitdijk en natuurvriendelijke oeverzones langs de Afsluitdijk.
10. Passeerbaar maken van de sluisen van Harlingen, in combinatie met vermindering van de sliblast van de haven en andere ontwikkelingen rondom Harlingen op het gebied van natuur, recreatie en veiligheid..
11. Natuurplannen in het Amstelmeer en omgeving, in combinatie met recreatie.
12. Natuurplannen in het Lauwersmeer en omgeving in combinatie met recreatie.
13. Brakke zone in de Spijksterpolder, ten zuiden van de Eemshaven.

¹ Vissen met trekgedrag van zee naar binnenwater en vice versa

² Vissen die afhankelijk zijn van brakwater (bv als paaigebied)





< KANSRIJKE PROJECTEN

2014-2017

Zie binnenzijde uitvouw voor de overzichtskaart
Streefbeeld De Wadden als veilige plek.

KANSEN VOOR DYNAMISCH KUSTBEHEER

Het kustbeheer is een belangrijk onderwerp binnen de Randen van het Wad. Ten eerste om veilig mee te bewegen met zeespiegelstijging en klimaatverandering. Ten tweede om de biodiversiteit in de kuststranden te verhogen en bij te dragen aan verschillende Natura 2000 instandhoudingsdoelen. Vooral op de eilanden speelt dynamisch kustbeheer een belangrijke rol. Door in te zetten op dynamisch kustbeheer wordt het mogelijk voor kustverdedigers en natuurbeheerders om de strijd aan te gaan tegen versnelde zeespiegelstijging en de dreigende afname van biodiversiteit in de duinen. Zand, wind en zout krijgen weer toegang tot de achterliggende duinen zodat er dynamiek ontstaat. Dit draagt bij aan een grote soortenrijkdom. Voordeel voor de veiligheid is dat door de overstuiving die ontstaat de bodem achter de zeereep kan ophogen en het landschap op die manier meegroeit met de zeespiegelstijging.

In het afgelopen jaar heeft PRW, samen het Deltaprogramma en het Deltaprogramma Kust een ronde langs de eilanden gehouden om na te gaan waar zich nu kansen voordoen voor dynamisch kustbeheer, binnen de randvoorwaarden van veiligheid. Daarbij ging het vaak om hoe de opgaven vanuit zeespiegelstijging en bijbehorende zandsuppleties te combineren met natuuropgaven. Inmiddels is een tweede ronde langs de eilanden, samen met het Deltaprogramma, in voorbereiding, waarbij het de bedoeling is om de geïdentificeerde kansen nader uit te diepen.



5. VOEDSELWEB EN BIOBOUWERS

Biobouwers zijn planten of dieren die banken, bedden of riffen vormen, zoals mosselen en zeegras. Zij veranderen hun eigen omgeving en hebben direct of indirect effect op het leefgebied voor andere soorten. Door structuur te bieden aan andere organismen dragen biobouwers bij aan de karakteristieke biodiversiteit. Door het vastleggen van slib, of juist door het destabiliseren van de bodem, hebben biobouwers invloed op de sedimenthuishouding³. Daarnaast hebben ze met hun filtratiecapaciteit een positieve invloed op de helderheid van het water, waardoor algen en planten zich beter ontwikkelen en een evenwichtig voedselweb ontstaat. Hun invloed strekt zich daarmee uit over grote oppervlakten.

Bepaalde soorten biobouwers, zoals zeegras en mosselen, zijn in de Waddenzee in de voorgaande decennia sterk afgenomen. Nieuwe soorten zoals de Japanse oester en de Amerikaanse Zwaardschede hebben zich juist massaal weten te vestigen.

STREEFBEELD RIJKE WADDENZEE: GROOTSCHALIGE AANWEZIGHEID BIOBOUWERS

'Biobouwers', zoals mosselbanken, Sabellaria Riffen⁴ en zeegrasvelden zijn wenselijk voor een gezond leefklimaat in de rijke Waddenzee. Ze zorgen dat het water helder en schoon blijft en bieden beschutting aan allerlei planten en dieren. Ook dragen ze bij aan het opvangen van de effecten van klimaatverandering. In 2030 is sprake van een groot areaal aan sediment stabiliserende biobouwers zoals zeegrasvelden, stabiele epibenthische schelpdierbanken, Sabellaria Riffen en kolonies Sertularia.

Bij laag water is het wad weer groen in plaats van geel en grijs. Bij hoog water bieden de wuivende planten beschutting aan jonge visjes, krabbetjes, kreeftjes, garnalen en schelpdieren. Om de biobouwers kans te geven zich te herstellen wordt het oppervlak van de wadbodem niet zodanig verstoord dat de vestiging en ontwikkeling van biogene structuren en biobouwers wordt gehinderd.

³ De manier waarop wind, water en ijs materiaal transporteren.

⁴ Riffen gemaakt door de kokerworm Sabellaria spinulosa.

Voor het herstel van biobouwers is een aantal oplossingsrichtingen te benoemen (themagroep 'Herstel Biobouwers'). De primaire oplossing richt zich op het beperken van de verstoring van de bodem, zodat biobouwers de kans krijgen om zich te vestigen. Andere oplossingen richten zich op de aanpak van lokale helderheid door regulering van de slibstort of door de biobouwers in een aantal gevallen (eenmalig) actief te helpen (o.a. door het aanbieden van substraat voor vestiging en eventueel actieve aanleg).

VOORTBOUWEN OP BESTAANDE ERVARINGEN

In de afgelopen jaren is een aantal trajecten ingezet die direct of indirect gericht zijn op herstel van biobouwers. Het nauwkeurig volgen van nieuwe ervaringen in de praktijk is nodig om conclusies te trekken voor vervolgstappen. Binnen de bestaande Waddenfondsprojecten als *Mosselwad* en *Waddensleutels* wordt op dit moment kennis ontwikkeld over de herstel mogelijkheden van biobouwers.

Binnen het KRW-project *Experiment zeegras* van Rijkswaterstaat en de Waddenvereniging wordt ervaring opgedaan met het actief stimuleren van de ontwikkeling van zeegrasvelden. Dit project wordt in 2015 geëvalueerd. De ervaringen lijken positief. Naast verdere kennisontwikkeling is, onder het motto 'leren door doen', de vraag of en op welke wijze opschaling van het experiment nodig is, met hulp van het Waddenfonds. Vanuit natuurherstel heeft de uitvoering van het *Convenant mosseltransitie en natuurherstel* primair tot doel om meerjarige sublitorale mosselbanken te (laten) ontwikkelen.

Biobouwers

- Mosselwad (Waddenfonds, 2009)
- Waddensleutels (Waddenfonds, 2009)
- Zeegrassperiment (KRW)

Verduurzaming visserij/herstel biobouwers

- Vissers van de Wadden (Waddenfonds, 2010).
- Convenant Mosseltransitie en natuurherstel (vanaf 2010)
- Meerjarenakkoord handkokkelvisserij (vanaf 2011)



VERDUURZAMING VISSERIJ

In het Waddengebied worden verschillende vormen van visserij bedreven: garnalenvisserij, schelpdiervisserij en visserij op grond- en platvis. Van oudsher is de visserij een belangrijke economische pijler in de kuststreek en op de Waddeneilanden, die voor sociale cohesie en werkgelegenheid in de kustgemeenten zorgt. De laatste decennia ziet de Waddenvisserij zich geconfronteerd met ontwikkelingen die de sector voor nieuwe opgaven stelt. Teruglopende visbestanden en extra nadruk op de natuurwaarden vragen om aanpassing van de bedrijfsvoering. Daarnaast is het voor de visserij onder de huidige omstandigheden van hoge (brandstof) kosten en soms lage visprijzen moeilijk om het hoofd boven water te houden.

Het rapport *Brede visie op duurzame visserij in de Waddenzee* dat in 2010 door het Regie College Waddengebied (RCW) is vastgesteld, vormt een belangrijke leidraad. Dit rapport schetst een streefbeeld van de toekomstige visserij. Dit wordt gekenmerkt door een duurzaam samengaan van visserij en natuurbeheer en een visserij die dan ecologisch, economisch en maatschappelijk verantwoord is. De 'brede visie' schetst hiervoor verschillende wegen: meer variatie in types visserijbedrijven, de toepassing van vernieuwende en duurzame vistechneken, energiebesparing, verbinding van de visserij met regionaal-economische activiteiten, flexibilisering van vergunningen en vangstrechten en een regionaal beheer van de visserij, waarbij vertegenwoordigers van de visserijsector, natuurorganisaties en andere gebruikers van de Waddenzee gezamenlijk afspraken maken over een verantwoord beheer.

Belangrijk hierin zijn ook de ondernemers die met hun huidige bedrijfsvoering invulling geven aan een duurzame, kleinschalige visserij. Ondernemers die feitelijk vanuit een verbrede bedrijfsvoering hebben met visserij(technieken), gekoppeld aan vormen van recreatie en toerisme.

Momenteel lopen er meerdere trajecten die gericht zijn op de verduurzaming van de visserijsector. Als vervolg op de brede visie wordt door overheid, visserij- en natuurorganisaties gewerkt aan een uitvoeringsprogramma, dat in 2014 verschijnt. Daarnaast zijn er met de mosselsector (Convenant transitie mosselsector en natuurherstel) en de handkokssector (Meerjarenakkoord) afspraken gemaakt over vangstmethoden, locaties en hoeveelheden vangsten.

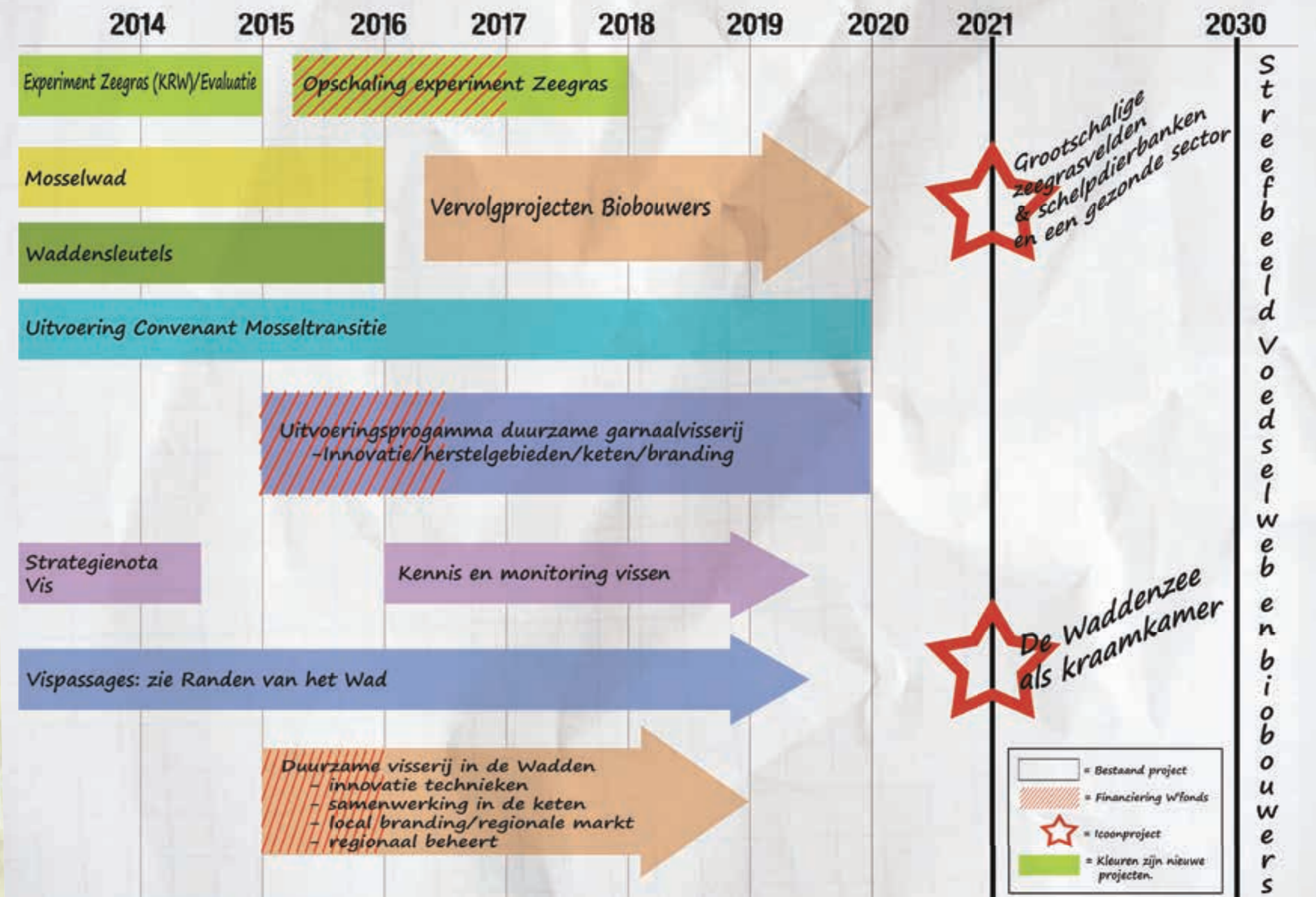
Met de garnalensector wordt momenteel gewerkt aan een afsprakenkader en uitvoeringsprogramma. Het *Transitieprogramma duurzame garnalenvisserij* heeft meerdere doelen; (1) het verminderen van de bodemberoering zodat bodemstructuren zich weer ontwikkelen, (2) het verminderen van de bijvangst en (3) een gezonde en toekomstbestendige sector. Dit kan niet zonder de steun van onder meer het Waddenfonds, het ministerie van EZ, Europese fondsen en de sector zelf.

STREEFBEELD NAAR EEN RIJKE WADDENZEE: VOEDSELWEB IN EVENWICHT

Het voedselweb is evenwichtig van opbouw, zowel wat betreft de primaire producenten (zoals algen en zeegrassen), primaire consumenten (zoals schelpdieren, harders, en ganzen), secundaire consumenten (zoals garnalen, krabben, vissen en kanoeten) en toppredatoren (zoals grote vissen en zeehonden).

"Schelpdieren, kreeftjes, garnalen en jonge vis vinden een thuis in uitgestrekte mosselbanken en, mogelijk, zeegrasvelden. Zij vormen op hun beurt een voedselbron voor vissen en vogels. Hieraan doen grote vissen en vogels, zeehonden en dolfijnen zich weer te goed. Een rijke Waddenzee is een kinderkamer voor vis en zeezoogdieren, een broedplaats voor vogels en een tankstation voor trekvogels. Herstel van uitgestrekte schelpdierbanken en mogelijk zeegrasvelden, betere visserijtechnieken, voldoende rustgebieden en schoon (spui)water hebben bijgedragen aan het verbeteren van het voedselweb.

STREEFBEELD VOEDSELWEB EN BIOBOUWERS





< KANSRIJKE PROJECTEN 2014-2017

Zie binnenzijde overzichtskaart
Streefbeeld Voedselweb en Biobouwers.

BIOBOUWERS

Herstel van biobouwers en verduurzaming van de (bodemberoerende) visserij gaan hand in hand. Zoals aangegeven heeft de uitvoering van het Convenant mosseltransitie en natuurherstel primair tot doel om meerjarige sublitorale mosselbanken te (laten) ontwikkelen. En ook het verminderen van de bodemberoering door gebiedsluitingen in het kader van de transitie garnalenvisserij draagt bij aan herstel van bodemstructuren.

Los van deze transitieprogramma's wordt nu gekeken hoe de ervaringen vanuit Mosselwad en Waddensleutels kunnen worden vertaald in projecten gericht op herstel van biobouwers. In vervolg op het Experiment zeegras wordt nu gewerkt aan een opschaling van het huidige programma. We weten nu dat de methode werkt, en dat het zeegras goed kan groeien in de Waddenzee. Het is nu zaak om voldoende grote populaties te laten ontstaan.

VISSEN

Bij de start van PRW is geconstateerd dat 'grote vissen' meer en meer in het Waddensysteem ontbreken. De afgelopen jaren wordt via verduurzamingstrategieën voor de visserij volop gewerkt aan natuurherstel. Op dit moment wordt vanuit PRW samen met het trilateraal Waddensecretariaat gewerkt aan een Strategienota Vis, met als hoofdvraag wat de aangrijpingspunten zijn voor herstel van de 'kraamkamerfunctie' van de Waddenzee. Is werken aan zoet-zout overgangen en herstel van habitats in de Waddenzee voldoende, of zijn andere maatregelen nodig en überhaupt zinvol? Vanuit N2000 en de trilaterale 'targets' wordt nu gekeken over welke soorten hebben we het, wat weten we van de ontwikkeling van visbestanden en wat weten we niet? Maar vooral ook waar liggen de oorzaken van afnemende bestanden: binnen of buiten de Waddenzee, op de Noordzee, afhankelijk van temperatuurstijging, of door verstoring? Dit om de aangrijpingspunten voor mogelijke maatregelen in beeld te brengen.



6. WATER EN MORFOLOGIE

De primaire productie, als basis voor de voedselketen, wordt in de Waddenzee mede beïnvloed door de hoeveelheid licht in het water, ofwel de helderheid van het water. Deze helderheid wordt vooral bepaald door de hoeveelheid zwevend slib.

In de Waddenzee is het sediment voortdurend in beweging door natuurlijke processen als wind en getij. Maar ook externe factoren zijn verantwoordelijk voor een toename van slib in het water. Zo heeft het afsluiten van de zeegaten en verkleinen van de Waddenzee gezorgd voor veranderende stromingspatronen. Daarnaast draagt ook het baggeren en storten, voor het op diepte houden van vaarwegen en havens, in ieder geval lokaal en tijdelijk bij aan meer of minder vertroebeling in het water. Dat geldt eveneens voor de bodemberoerende visserij als (mogelijk) de zandwinning en suppleties. Tegelijk kunnen biobouwers en dynamische kwelders bijdragen aan het invangen van slib.

Uit de beschikbare meetgegevens van de slibconcentraties in de Waddenzee zijn tot nu toe geen conclusies te trekken over een eenduidige lange termijn ontwikkeling van de helderheid (of troebelheid) in de Waddenzee als geheel. Wel is duidelijk dat natuurlijke en externe factoren bijdragen aan vertroebeling van het water in de Waddenzee. En dat de onnatuurlijke slibbelasting in enkele kombergingsgebieden groter is dan in andere. In het Eems estuarium hebben langdurige morfologische veranderingen, door inpolderingen, kanalisatie en verdieping, zichtbaar tot ingrijpende hydrologische en ecologische veranderingen geleid.



STREEFBEELD NAAR EEN RIJKE WADDENZEE: SCHOON EN HELDER (GENOEG) WATER

Het water van de Waddenzee is zo helder dat in de waterkolom en op de wadbodem het lichtklimaat optimaal is voor de groei van respectievelijk phytoplankton en phytobenthos en dat er nergens zuurstoftekorten optreden. Door innovaties in de scheepvaart zijn minder diepe vaargeulen nodig. De bodemberoering, bijvoorbeeld door de visserij, is verder beperkt. Het water bevat bovendien minder chemische stoffen en nutriënten, waardoor ook minder algen in het water zweven. Schoon en helder (genoeg) water is de basis voor een rijke Waddenzee. Helder water vangt voldoende licht en heeft voldoende zuurstof. Algen, schelpdierbanken en zeegrasvelden krijgen de kans om te herstellen en te groeien. Voorwaarde is dat de bodem met rust wordt gelaten.

Naast trajecten gericht op het verminderen van de bodemberoering door de visserij (zie Voedselweb) en 'verzachten van de randen' (zie Randen van het Wad) wordt in een aantal sporen gewerkt aan oplossingen.

VOORTBOUWEN OP BESTAANDE ERVARINGEN

Voortbouwen op bestaande ervaringen/projecten op het gebied van water en morfologie vindt op dit moment nog beperkt plaats. Vanuit het Pioniersprogramma vindt op dit moment het project 'Duurzaam waterbodembeheer in zeehavens voor een rijk Waddengebied' plaats ('slibvaren'). Verder is door onder meer Rijkswaterstaat, de Waddenacademie en het Programma naar een Rijke Waddenzee is de afgelopen jaren geïnvesteerd in het in beeld brengen van de kennisvragen rond sedimenthuishouding (*Positionpaper 'fluid as mud'*). Ook ligt de vraag nog open of er mogelijkheden zijn om het baggerbezwaar van het onderhoud van enkele vaargeulen en havens te verminderen. Naast de verdere kennisontwikkeling rond slib, moet de komende jaren geïnvesteerd worden in de effecten van zandsuppleties. Dit laatste vooral vanuit de toenemende opgaven voortkomend uit bodemdaling en zeespiegelstijging.

**ONTWIKKELING UITVOERINGSPROGRAMMA
ECONOMIE EN ECOLOGIE IN BALANS EN INTEGRAAL
MANAGEMENTPLAN**

In het kader van Economie en Ecologie in Balans en het Integraal Managementplan (IMP) en de discussie rond de vaargeulverdieping worden momenteel de maatregelen in beeld gebracht en ook doorgerekend. Het gaat om projecten op 3 niveaus:

- Maatregelen voor systeemherstel op de lange termijn ('werken aan de oorzaak')
- Mitigerende maatregelen ('werken aan het verminderen van de problemen')
- Maatregelen die bijdragen aan verbetering van de leefgebieden, maar helaas niet aan de problemen van het estuarium en ook niet aan de oorzaken.

Categorieën die zich aftekenen zijn o.a. *komberging* (breder), *slim met slib* (baggermanagement), *meer weerstand* (zacht/natuurlijk of hard/kunstmatig), *anders varen* (nuloptie – Eems in natuurlijke staat), *verlengen* van het estuarium (sluizen en stuwen meer stroomopwaarts) en *of meer geulen en meanderen, governance* (samen met Duitsland) en het structureel en in samenhang regelen van de *kennisinzet*.

Voor ecologische verbetering van het Eems-estuarium is een lange adem nodig. Dat vraagt om een goede balans tussen maatregelen die de oorzaken van het probleem aanpakken (echte oplossingen) en maatregelen die direct resultaat laten zien (zichtbaarheid). Maatregelen die daadwerkelijk iets aan de oorzaken van het probleem doen, zijn in dit stadium nog geen 'schop in de grond' projecten. Toch kunnen we nu met de uitvoering van deze maatregelen beginnen, omdat uitvoering ook inhoudt: gericht en toegepast onderzoek naar de te verwachten effecten, waar inzet van de maatregel het meest effectief zal zijn, dimensioneren van de maatregelen, gesprekken met stakeholders, bestuurlijke besluitvorming, financiering en uitvoering. Ook in bundeling van inzet van kennis NL-D nodig. Maatregelen die pas op de middenlange termijn in het veld te zien zijn, vertalen we naar de eerste stappen voor volgend jaar: als we nu niet beginnen, kunnen we op middenlange termijn niet aan de slag.

De derde categorie maatregelen vinden allemaal plaats aan de randen van het estuarium. Daarbij is een sterke overlap met maatregelen die te maken hebben met het 'verzachten van de randen van het Wad'.

Betrokken partijen zijn bereid hun belang te koppelen aan ecologische verbetering. Tijdelijke natuur, nieuwe koppelingen tussen duurzaam waterbeheer, duurzaam produceren en zachtere overgangen tussen zee en achterland lijken hier kansrijk.

**PROGRAMMA
BUILDING WITH NATURE WADDENZEEHAVENS**

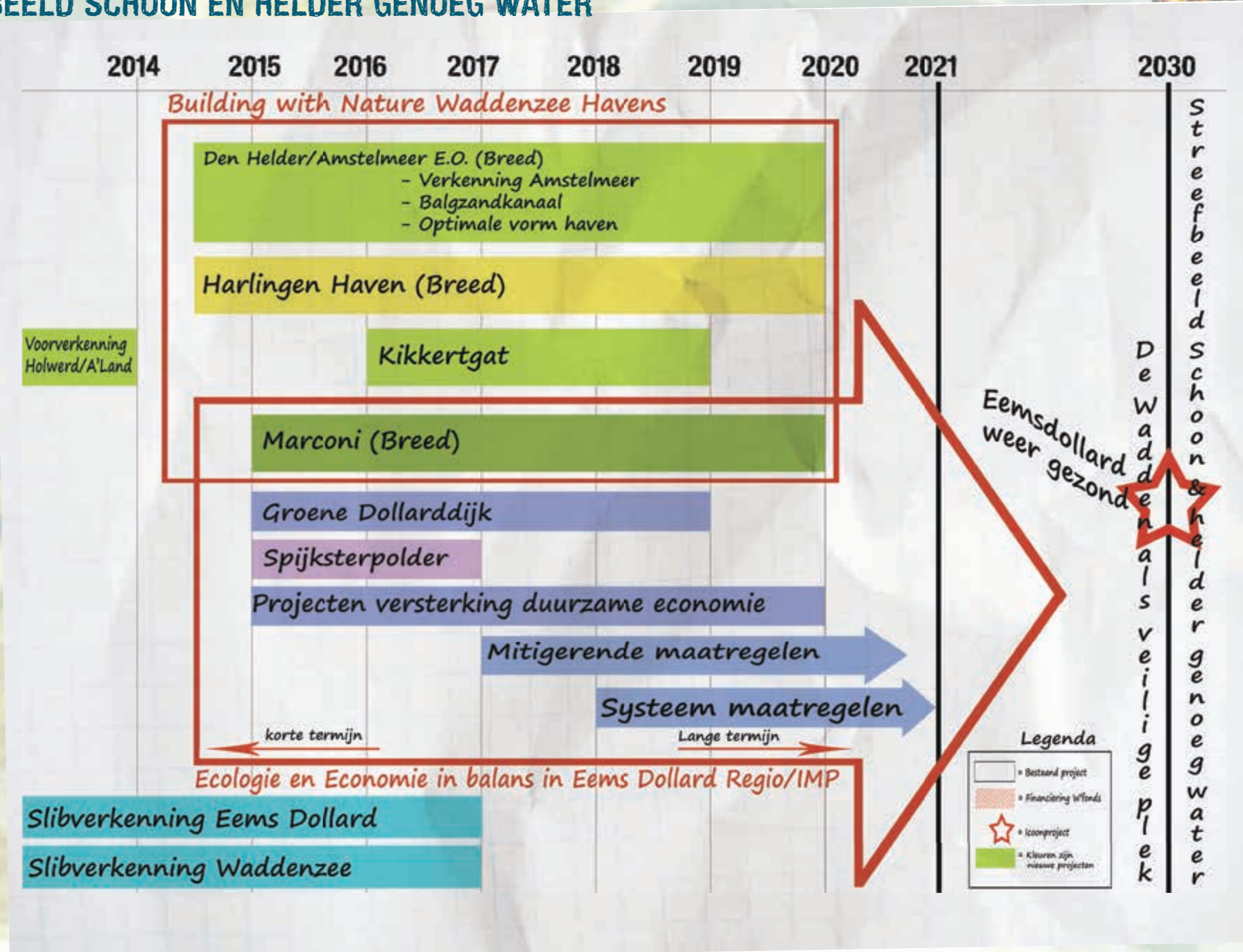
Door de Samenwerkende havens, de Stichting Ecoshape en het Programma naar een Rijke Waddenzee is het afgelopen jaar een meerjarig programma ontwikkeld: Building with Nature Samenwerkende Waddenzeehavens. Dit programma werkt vanuit de volgende uitgangspunten:

- Havenontwikkeling en natuurontwikkeling gaan hand in hand;
- Baggeren speelt in op de slibhuishouding Waddenzee.

Havens beïnvloeden hun omgeving, via hun vorm en via de manier waarop zij het sediment dat in de havens neerslaat weer in omloop brengen. Bij eventuele havenontwikkeling gaat het in de kern om de vraag of havenontwikkeling hand in hand kan gaan met natuurontwikkeling en wel zodanig dat er evidente winst voor natuur ontstaat. Het programma is nagenoeg klaar. Het programma bevat onder andere: proef kwelderaanleg Delfzijl (Marconi), zoet-zout overgang Pier van Oterdum (uitvoering beide onderdeel van Marconi), reductie baggerbezwaar haven Delfzijl en Harlingen, slibmotor Roptazijl en verkenning havenuitbreiding en natuurontwikkeling Den Helder (Balgzandkanaal, Amstelmeer). Havens vormen bekkens waarbij, via het getij, behoorlijke hoeveelheden sediment neerslaan. De havenbedrijven houden de havens op diepte door dit sediment terug te brengen naar de Waddenzee, via verschillende baggertechnieken. De vraag is hoe de havenbedrijven het baggerbezwaar kunnen verminderen. Relevante projecten waar aan gewerkt wordt zijn: baggertechniek Delfzijl en spuiregime Harlingen.

Het gaat om een programma met een looptijd van 2014-2017, gericht op kennisontwikkeling met praktijkexperimenten. In totaal gaat het om een programma van 4 mln. Ecoshape dekt 1/3 van de kosten uit eigen middelen, verder is het gesprek gaande met de andere (semi)overheidspartijen, die ook 1/3 bijdragen, zodat in dat geval om een cofinanciering van ca. €1,3 miljoen aan het Waddenfonds gevraagd wordt, over een periode van 4 jaar.

**DE WADDEN ALS VEILIGE PLEK /
STREEFBEELD SCHOON EN HELDER GENOEG WATER**



< KANSRIJKE PROJECTEN 2014-2017

Zie binnenzijde overzichtskaart De Wadden als veilige plek /
Streefbeeld Schoon en helder genoeg water.

7. INTERNATIONAAL VERBONDEN

De Waddenzee is internationaal verbonden. Van het Deense Esbjerg tot aan de Kop van Noord-Holland, inclusief de aangrenzende delen van de Noordzee. Het gebied is door vogels, zeezoogdieren en vissen die over grenzen migreren, verbonden met de andere cruciale gebieden langs trekroutes in de hele wereld. Het natuurgebied de Waddenzee is een open huis. De kwaliteit en het herstel van de Waddenzee zijn direct afhankelijk van hoe het deze diersoorten vergaat op andere plekken langs hun trekroutes. Andersom is een Waddenzee

EEN WERELDERFGOEDGEBIED OPTIMAAL INGEBED IN DE INTERNATIONALE KETEN

De Waddenzee is onderdeel van een wereldwijd netwerk van Wetlands. Het gebied is een onmisbare rustplaats voor trekvogels en een kraamkamer voor bijvoorbeeld vissen. Voor vogels is de Waddenzee een heel belangrijke schakel in een leefgebied dat zich uitstrekt van de overwintergebieden langs de kust van West-Afrika tot de broedgebieden in Siberië. De internationale positie van de Waddenzee, zowel in Nederland, Duitsland en Denemarken, is vooral ook dankzij een uitstekende trilaterale samenwerking in 2030 verder versterkt. De samenwerking met gebieden die aan de Waddenzee 'gelieerd' zijn, zoals de toendra's van Siberië, de Banc d'Arguin in Mauritanië is versterkt.

FLYWAY

Herstel van de internationale Waddenzee en migrerende populaties begint bij het structureel opsporen van knelpunten voor migrerende soorten en in gebieden. Het implementeren van 'early warning' systemen voor wadvogels, zeezoogdieren en gebieden is noodzakelijk. Over de levenscyclus van vissen en het gebruik van gebieden door vissen dient eerst meer kennis ontwikkeld te worden. Met behulp van het Waddenfondsproject Metawad-1 (2010) wordt hier momenteel volop aan gewerkt.

Daarnaast is de afgelopen twee jaar, in het kader van het *Waddensea Flyway Initiative*, samen met Duitsland en de programma's van het Birdlife en Wetlands, gewerkt aan een gezamenlijke visie. De visie over de Flyway (zoals de internationale term luidt voor deze vogeltrekroute) moet de samenwerking versterken over het gehele Flyway-gebied. Dit geldt voor het beheer van trekvogels en het onderzoek naar trekvogels die afhankelijk zijn van de Waddenzee. Het gaat ondermeer om soorten zoals kanoetstrandloper, lepelaar, grote stern, rosse grutto en drieteenstrandloper. De samenwerking en kennis die hier uit voort is gevloeid, draagt er aan bij dat er in 2014 en raamwerk staat voor de gezamenlijke internationale monitoring van vogels die de Oost-Atlantische vogeltrekroute volgen. De eerste telling vindt dan ook plaats in 2014 en zal zich vanaf dan iedere 6 jaar herhalen. Het ontwikkelen van een 6 jaarlijkse flywayassessment, waarmee de ontwikkeling van de wadvogelpopulatie in beeld wordt gebracht, in samenhang met de ontwikkeling van de populaties elders langs de flyway, is een belangrijke opgave.

Parallel hieraan wordt momenteel hard gewerkt aan het bijbehorende Actieprogramma. Om meer begrip te krijgen voor de flyway van de vele trekvogels in het gebied is het daarbij belangrijk om in te zetten op goede, duidelijke en heldere communicatie.





EXOTEN

In de voorbereiding op de 12de trilaterale Waddenzeeconferentie (Tønder, Denemarken, februari 2014) is een strategisch raamwerk voor de omgang met exoten in de Waddenzee ontwikkeld. Deze trilaterale strategie gaat uit van de stappen in de beleidscyclus: preventie, vroegtijdige signalering (early warning), monitoring, risicobeoordeling, besluitvorming en evt. beheermaatregelen. Voor de implementatie van deze strategie is een beheer- en actieplan nodig. Daartoe is in juni 2013 door de partners uit Nederland, Duitsland en Denemarken een projectaanvraag ingediend bij het EU-programma LIFE+. Dit project WIASAP (*Wadden Sea Invasive Species Action Plan*) heeft als doel alle elementen uit de beleidscyclus te ontwikkelen en te testen. Belangrijke elementen daarin zijn:

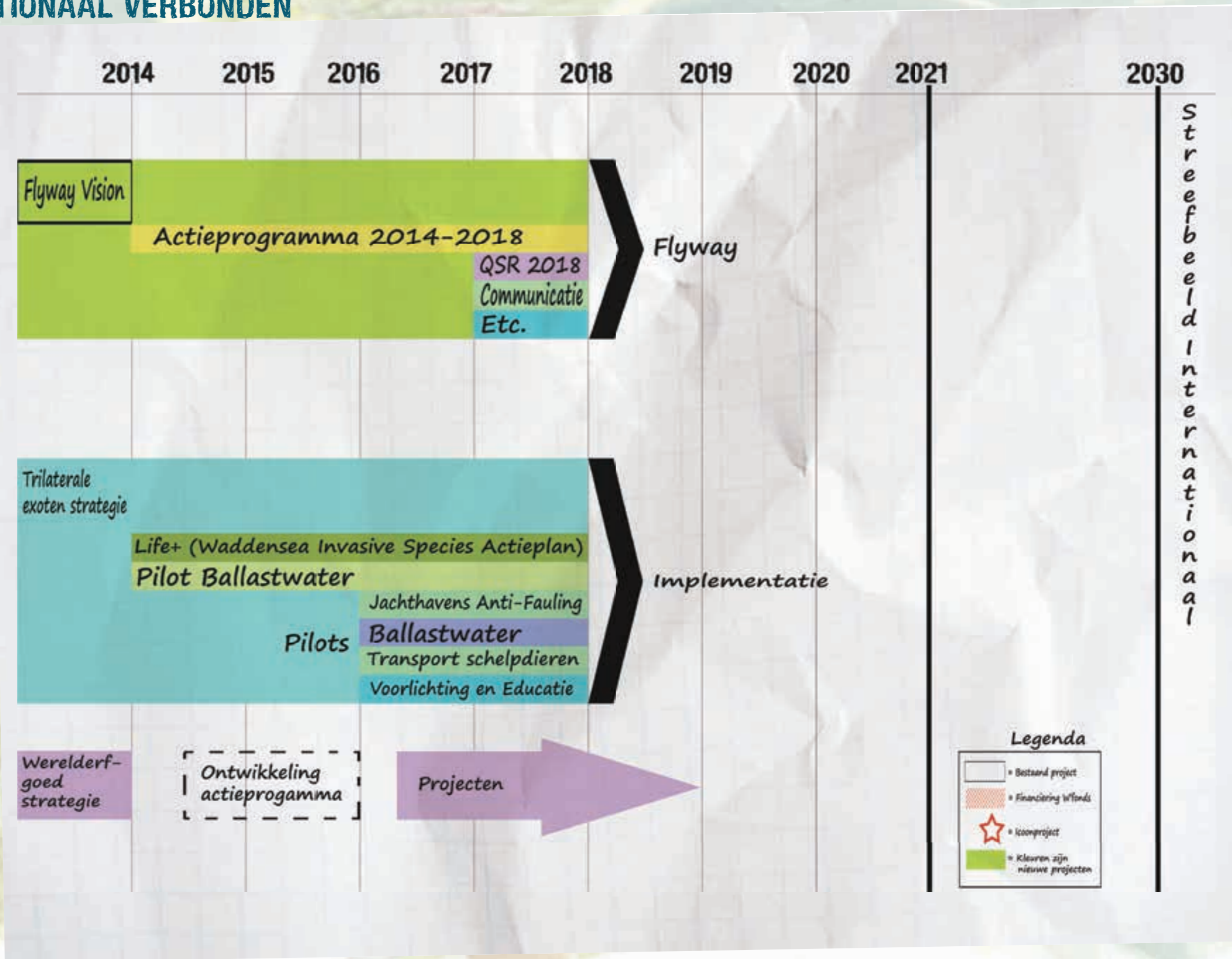
- Behandeling van ballastwater
- Het schoonmaken van jachthavens en scheeprompen
- Transport van schelpdieren
- Ontwikkelen van educatie en voorlichtingsmateriaal.

Het Ballastwater behandelingsproject van Damen Shipyard, financieel ondersteunt door het Waddenfonds, is onderdeel van het project.

Verwacht wordt dat het project midden 2014 van start gaat en eind 2018 zal worden afgerond. In deze periode zullen ook veel praktijkgerichte voorstellen voor beheer van exoten in de Waddenzee worden ontwikkeld.



INTERNATIONAAL VERBONDEN





< KANSRIJKE PROJECTEN 2014-2017

Zie binnenzijde overzichtskaart Internationaal verbonden

8. NAAR EEN STERK UITVOERINGS- PROGRAMMA 2014-2017

Met de bovenstaande uitwerking heeft PRW in kaart gebracht waar de komende jaren de focus zou moeten liggen in de ontwikkeling en uitvoering van projecten en programma's. PRW is van mening dat de keuze voor een dergelijke inzet nauw aansluit bij de interprovinciale visie 'Wadden van allure' en bijdraagt aan het halen van het streefbeeld Naar een Rijke Waddenzee in 2030. De projecten en programma's zoals deze in de clusters zijn uitgewerkt versterken elkaar en dragen bij aan de wens om voor het thema 'Natuur en water' van het Waddenfonds concrete en sterke projecten te realiseren. Projecten die een substantiële bijdrage leveren aan de doelen van het Waddenfonds en waarin naast ecologie ook rekening wordt gehouden met economie, veiligheid en beleefbaarheid van het gebied.

PROGRAMMA NAAR EEN RIJKE WADDENZEE

Colofon

Deze bouwsteen is een uitgave van
PROGRAMMA NAAR EEN RIJKE WADDENZEE

Aanlevering tekstinformatie en inhoud overzichtkaarten

Kees van Es,
Programma naar een Rijke Waddenzee

Tekst en redactie

Daan Borjeson, Noordtij
Jaap Jepma, Noordtij

Grafische vormgeving overzichtkaarten

Daan Borjeson, Noordtij

Opmaak en vormgeving

Groot Haar + Orth

Fotografie

Daan Borjeson, Noordtij
Programma naar een Rijke Waddenzee

Inlichtingen

Programma naar een Rijke Waddenzee
t.a.v. Kees van Es
Postbus 2003
8901 JA Leeuwarden

© Beleef de Wadden – bouwsteen voor het
Uitvoeringsprogramma Waddenfonds 2014-
2017 is een uitgave van Programma Rijke
Waddenzee..

A close-up photograph of a pile of seashells on a sandy beach. The shells are of various colors, including white, grey, and brown. In the foreground, a white paper tag with a perforated edge is partially visible, resting on the sand. The tag contains text in Dutch and a logo.

PROGRAMMA NAAR EEN
RIJKE WADDENZEE

