



PROGRAMMA NAAR EEN RIJKE WADDENZEE

PROGRAMMAPLAN 2019-2022 ~ WAD VEERKRACHTIG!



PROGRAMMA NAAR EEN RIJKE WADDENZEE

PROGRAMMAPLAN 2019-2022 **WAD VEERKRACHTIG!**

INHOUDSOPGAVE

WOORD VOORAF	7
INLEIDING	8
VISUELE SAMENVATTING	10
1 AANLEIDING	14
2 OPDRACHT: UITGANGSPUNTEN EN RANDVOORWAARDEN	16
Doel	16
Uitgangspunten	17
Randvoorwaarden	18
3 INHOUDELIJK KADER: WENKEND PERSPECTIEF WADDENGEBIED 2050	20
Van streefbeeld naar wenkend perspectief	21
De uitdagingen voor het Waddengebied	21
Wenkend perspectief	21
De wandeling: het Waddengebied in 2050	23
4 UITWERKING PIJLERS IN THEMA'S EN ACTIVITEITEN/PROJECTEN	28
Pijler 1: natuurverbetering naar een veerkrachtig ecosysteem	29
- Klimaatverandering	30
- Natuurlijke dynamiek	34
- Onderwaternatuur	38
- Vogels	44
Pijler 2: transities naar een duurzaam (economisch) medegebruik	47
- Visserij	48
- Bereikbaarheid en mobiliteit	52
- Randen van het Wad	56
- Versterken kernwaarden Werelderfgoed	60
Vrije ruimte	65
5 PROGRAMMAORGANISATIE	66
Opdrachtgeverschap en betrokken partijen	67
Governance	68
- Opdrachtgeverscollectief	68
- Kernteam	68
- Programmteam	69
- Verbinding met de omgeving	70
- Kernwaarden, werkvormen en competenties	70
Financiering	70
Risico's	71

WOORD VOORAF



Weergaloze wolkenluchten die 's nachts plaats maken voor een indrukwekkende sterrenhemel. Een weids landschap waarin het samenspel van wind, water en zand blijft fascineren. Vogels en vissen die er in groten getale rust en voedsel vinden. Een reeks van prachtige bewoonde en onbewoonde eilanden. Het Waddengebied.

Een gebied om te koesteren en trots op te zijn. Een gebied dat in 2016 is gekozen tot Mooiste Natuurgebied van Nederland en met een Waddenzee die sinds 2009 behoort tot het UNESCO Werelderfgoed. Al eeuwenlang wonen en werken mensen er. Bezoekers uit binnen- en buitenland komen er om uit te rusten, uit te waaien of een festival te bezoeken.

Het Waddengebied is ongekend dynamisch. En die dynamiek beperkt zich niet tot eb en

vloed maar heeft ook betrekking op nieuwe kansen en uitdagingen. Wat zijn de gevolgen van klimaatverandering? Hoe krijgt de energietransitie vorm? Wat betekent de toenemende belangstelling van (internationale) toeristen? En hoe blijft het gebied leefbaar? Het is de kunst deze uitdagingen in te zetten en te benutten om te komen tot een veerkrachtige Waddenecologie en een duurzame Waddeneconomie.

Dat lukt alleen door samenwerken. Maar dat is soms makkelijker gezegd dan gedaan in een gebied met veel partijen en evenzoveel meningen en belangen. Juist hier kan het Programma naar een Rijke Waddenzee (PRW) het verschil maken door partijen te verbinden en in beweging te brengen. Door de gebiedsbelangen voorop te stellen en tussen en naast de partijen te werken ontstaat een krachtige combinatie van partijen die samen optrekken. Het Waddengebied verdient deze gezamenlijke inzet, aandacht en trots. Samen op weg naar een rijke Waddenzee voor mens en natuur!

INLEIDING

Met veel enthousiasme presenteren we het nieuwe programmaplan van het Programma naar een Rijke Waddenzee (PRW) voor de periode 2019-2022.

In 2019 is het alweer tien jaar geleden dat het grootste deel van de Waddenzee werd aangegeven als Werelderfgoed. De afgelopen tijd is er dan ook hard gewerkt aan natuurverbetering en aan de verduurzaming van het (economisch) medegebruik. De Waddenzee staat tijdens deze periode centraal, maar er wordt waar nodig ook naar het Waddengebied als geheel gekeken om de doelen te behalen. Oplossingen voor huidige en toekomstige uitdagingen laten zich namelijk niet afbakenen door strikte grenzen. Samen gaan we op weg naar een veerkrachtig en duurzaam Waddengebied.

Waddengebied 2050: een wenkend perspectief voor mens en natuur

In de Gebiedsagenda Wadden 2050 (GAW 2050) is de beleidsambitie voor het Waddengebied omschreven. De betrokken partijen willen hiermee de ontwikkelingen en transitie in het gebied agenderen en begeleiden. Dit doet men via een gezamenlijk perspectief voor het Waddengebied in 2050 (zie hoofdstuk 3). Niet als verankerd doel, maar als stip op de horizon. Het perspectief maakt de beleidsambities voor het gebied concreet en tastbaar en vormt zo een gemeenschappelijk baken voor overheden, maatschappelijke organisaties, bewoners en gebruikers om naar toe te werken. En niet alleen dat. Het helpt om nu keuzes te maken in beleid en maatregelen op de korte termijn en om richting te geven aan noodzakelijke transitie voor de lange termijn.

Hoewel de opdrachtgevers eindverantwoordelijk zijn voor het behalen van het wenkend perspectief, is er een aantal transitiepaden waarbij hulp gevraagd hebben aan diverse partijen en programma's. Deze hebben allen een specifieke rol te vervullen. PRW is één van deze programma's en staat zowel ten dienste van beleid (beleidsmakers) als van beheer (uitvoeringsorganisaties). Hoewel de programmaperiode tot 2022 loopt, richt PRW haar activiteiten in om zoveel mogelijk onderdelen van het perspectief in gang te zetten en versneld in 2030 te voltooien.

PRW: ondersteunend en stoutmoedig

PRW wordt ingezet om een bijdrage te leveren aan de hand van acht opgedragen thema's: *klimaatverandering, natuurlijke dynamiek, onderwaternatuur, vogels, visserij, bereikbaarheid en mobiliteit, randen van het Wad en versterken kernwaarden Werelderfgoed*. Deze zijn vervolgens geclusterd in twee pijlers: *natuurverbetering naar een veerkrachtig ecosysteem en transitie naar een duurzaam (economisch) medegebruik*. Het programma heeft vier heldere rollen waarmee ze haar werk invult: *uitdagen, aanjagen, ontwikkelen en verbinden*. PRW heeft daarbij de opdracht meegekregen om - waar nodig - te schuren op inhoud en proces om het perspectief dichterbij te brengen.

Een nieuwe periode

Tijdens de eerste periode van PRW (2010-2014) lag de nadruk sterk op natuurverbetering van de Waddenzee. In de tweede periode (2015-2018)

stonden verduurzamingsprojecten rondom medegebruik centraal. Het aantal taken van PRW breidde zich daardoor uit, net als de hoeveelheid opdrachtgevers. Naast het ministerie van Landbouw, Natuur en Voedselkwaliteit (LNV) en de Coalitie Wadden Natuurlijk (CWN), voegden het Ministerie van Infrastructuur en Waterstaat (IenW), Rijkswaterstaat (RWS) en de drie Waddenprovincies zich bij de groep opdrachtgevers. PRW werd vaak gevraagd om in lastige trajecten als aanjager en verbinder te acteren en zette diverse projecten op zoals: het Uitvoeringsprogramma Dark Sky Werelderfgoed Waddengebied, het Actieplan Plastic Vrij Werelderfgoed Waddenzee en het Actieplan Broedvogels Waddenzee. Daarnaast werd PRW ook dikwijls ingezet voor reguliere beleids- en beheertaken, zoals het secretariaat van de Beheerraad en de Samenwerkingsagenda Beheer Waddenzee. De opdrachtgevers ervaren dat zij nu in staat zijn om hun reguliere taken weer zelf op te pakken.

PRW wil tijdens de derde periode nog effectiever werken aan natuurverbetering en transitie naar duurzaam (economisch) medegebruik. Voor dat laatstgenoemde werkterrein is van belang dat de afgelopen decennia een verandering zichtbaar is geworden in de manier waarop bewoners, ondernemers en gebruikers het Waddengebied beleven en ermee omgaan. Er is meer begrip voor de kernwaarden van het Werelderfgoed en men zoekt naar de toegevoegde waarde daarvan voor de gemeenschap. Door in de komende periode naast de natuur ook de mens in het

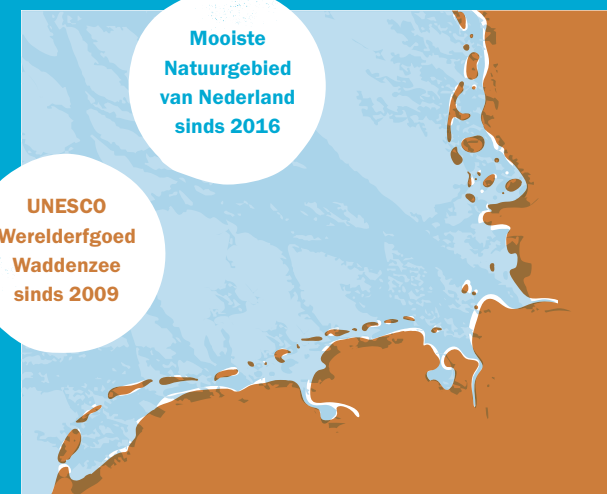
**SAMEN GAAN
WE OP WEG
NAAR EEN
VEERKRACHTIG
EN DUURZAAM
WADDENGEBIED**

gebied centraler te stellen, geven we een impuls aan het duurzaam (economisch) medegebruik dat naadloos past op de unieke natuurwaarden van het gebied.

Dit vraagt ook om een transitie van PRW als programma en de manier waarop zij werkt: doelgericht en met een compact en hecht programmabureau dat flexibel genoeg is om mee te bewegen met de veranderende uitdagingen van het gebied. Een team dat op basis van haar kennis, ervaring en netwerk in staat is om gevraagd en ongevraagd, snel en adequaat te acteren.

VISUELE SAMENVATTING

Deze spread is een visuele samenvatting van het programmplan



De kernwaarden van het UNESCO Werelderfgoed zijn onlosmakelijk met het perspectief verbonden:

- Dynamische natuur van de Waddenzee inclusief overgangen naar de kust en de eilanden;
- Rust, ruimte, stilte en duisternis;
- Waardevolle landschappen en cultureel erfgoed in dorpen, steden, op eilanden, en in zee;
- Visserij, havenbedrijfsleven, landbouw, energie en recreatie als sterke en innovatieve economische sectoren.

De uitdagingen voor het Waddengebied:

- Klimaatverandering;
- De energietransitie;
- Verduurzaming van de visserij;
- Toenemende belangstelling vanuit het (internationale) toerisme;
- De dreiging van verdergaande krimp en achteruitgang van de leefbaarheid.

De Rijksoverheid:

- Ministerie van Landbouw Natuur en Voedselkwaliteit (LNV);
- Staatsbosbeheer (SBB);
- Ministerie van Infrastructuur en Waterstaat (IenW);
- Rijkswaterstaat (RWS).

De Waddenprovincies:

- Provincie Noord-Holland;
- Provincie Fryslân;
- Provincie Groningen.

De Coalitie Wadden Natuurlijk (CWN):

- De Waddenvereniging;
- Vogelbescherming Nederland;
- Stichting Wad;
- Natuurmonumenten;
- Landschap Noord-Holland;
- It Fryske Gea;
- Stichting het Groninger Landschap.

Opdrachtgeverscollectief

De Gebiedsagenda Wadden 2050 is de gezamenlijke beleidsambitie voor het Waddengebied met het perspectief als stip op de horizon.



PERSPECTIEF WADDENGEBIED 2050

Het perspectief gidst betrokken partijen naar de gezamenlijke ambitie voor de toekomst.

Andere belanghebbenden die betrokken zijn bij het programma: de eiland- en kustgemeenten, overige rijkspartijen, de waterschappen en bewoners en gebruikers van het Waddengebied.

* Het Programma naar een Rijke Waddenzee (PRW) is één van de programma's die aan het perspectief werkt. PRW staat zowel ten dienste van beleid (beleidsmakers) als van beheer (uitvoeringsorganisaties) en werkt ook samen met andere programma's/organisaties.

Andere programma's en partijen/organisaties

Andere programma's en partijen/organisaties

PRW*

PRW

Het doel van PRW is om in opdracht, en aanvullend aan haar opdrachtgevers, bij te dragen aan het realiseren van het perspectief Waddengebied 2050.

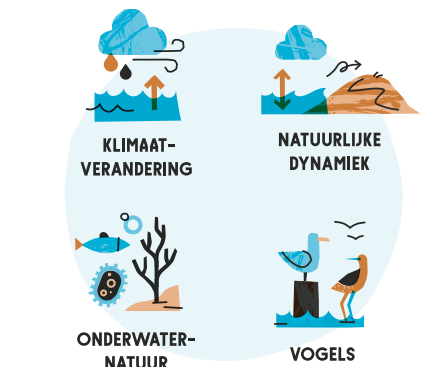
4 Rollen



In opdracht

PIJLER 1

Natuurverbetering naar een veerkrachtig ecosysteem



Vrije ruimte

Het programma heeft voldoende vrije ruimte om te kunnen inspelen op actuele en nieuwe ontwikkelingen die bijdragen aan het bereiken van het perspectief.

In opdracht

PIJLER 2

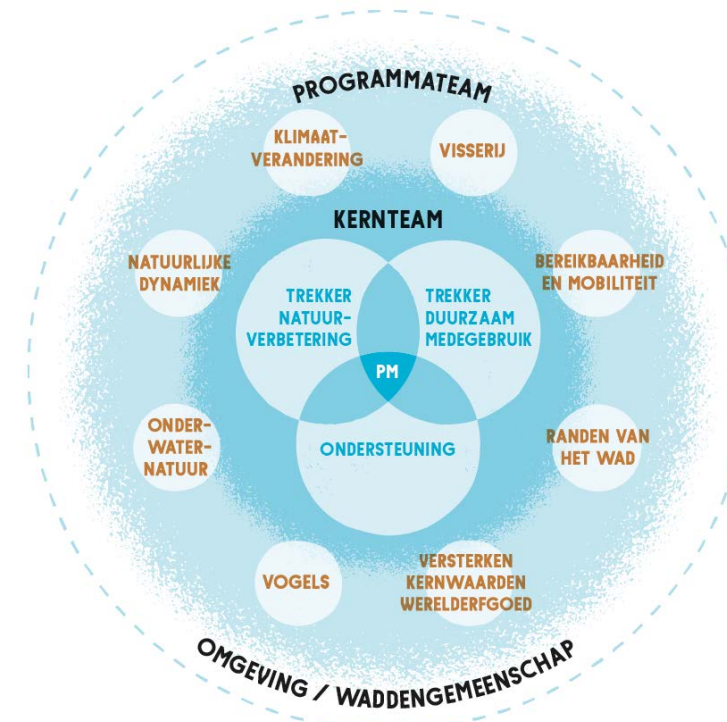
Transities naar een duurzaam (economisch) medegebruik



Programmabureau

PRW is een netwerkorganisatie die kan koorddansen bij wind; zij is: complementair, tijdelijk, stoutmoedig en flexibel.

PRW staat als intermediair tussen beleid en beheer en bestaat uit mensen die verbindingen leggen binnen en buiten de (Wadden-) organisaties. De kracht zit in het samenspel.



Financiering

Het programma kent een meerjarige financiering en is evenredig verdeeld tussen de opdrachtgevers. Er is een jaarlijks budget van circa 1,5 miljoen euro beschikbaar voor de twee pijlers en de vrije ruimte. De dynamiek van het programma vraagt om een lichte, flexibele en wendbare sturing en bestaat uit een compact programmabureau van circa 8 fte. Het opdrachtgeverscollectief is eindverantwoordelijk voor het bereiken van het perspectief en houdt toezicht op het werk dat PRW uitvoert.

Verbinding met omgeving

Het programma staat midden in een breder speelveld dat betrokken én op de hoogte moet zijn om het draagvlak van het perspectief te waarborgen en resultaten te bereiken. Waar nodig wordt actief de samenwerking opgezocht met andere partijen binnen en buiten de Waddengemeenschap en worden ervaringen van het 'leren door doen' met elkaar gedeeld. Een frisse blik is vaak van onschatbare waarde.

1. AANLEIDING

SAMENWERKEN AAN EEN WADDENGEBIED VAN WERELDERFGOEDKLASSE

Begin 2018 is het Programma naar een Rijke Waddenzee (PRW) geëvalueerd waarbij de conclusie is getrokken dat veel van de inhoudelijke programmadoelen (periode 2015-2018) zijn gerealiseerd maar dat het perspectief naar een rijke Waddenzee nog niet is bereikt. De opdrachtgevers van PRW hebben aangegeven nog steeds behoefte te hebben aan een integraal programma dat uitdaagt en aanjaagt om de ambities voor het Waddengebied te realiseren.



PRW biedt voor haar opdrachtgevers toegevoegde waarde, vooral als intermediair tussen beleid en beheer én tussen publiek en privaat. Om deze rol op een goede manier te blijven vervullen moet PRW er voor zorgen dat zij steeds een onafhankelijke, neutrale positie inneemt ten opzichte van partijen in het Waddengebied. Vooral het agenderen van nieuwe thema's, het verbinden van partijen en kennis én het vertalen van beleid naar integraal beheer worden als toegevoegde waarde gezien. Wanneer doelen en ambities vastliggen is het aan de opdrachtgevers of andere partijen om de uitvoering zelf ter hand nemen. Uit de evaluatie blijkt ook dat de opdrachtgevers (nog) meer betrokken moeten zijn bij het programma om daarmee ook meer eigenaarschap te tonen.

De conclusies zijn aanleiding voor de opdrachtgevers: het Ministerie van Landbouw, Natuur en Voedselkwaliteit (LNV), Staatsbosbeheer (SBB), het Ministerie van Infrastructuur en Waterstaat (IenW), Rijkswaterstaat (RWS), de provincies Noord-Holland, Fryslân en Groningen en de Coalitie Wadden Natuurlijk (CWN) om een vervolg te geven aan het PRW.

Dit programmaplan (periode 2019-2022) beschrijft eerst de opdracht voor het nieuwe programma en het perspectief 2050 voor het Waddengebied. Het perspectief wordt daarna uitgewerkt in een tweetal pijlers met onderliggende thema's. Het programmaplan beschrijft tot slot de programmaorganisatie waarin de governance, financiering en risico's staan beschreven.

2. OPDRACHT

UITGANGSPUNTEN EN RANDVOORWAARDEN

Het doel van PRW is om in opdracht, en aanvullend aan haar opdrachtgevers, bij te dragen aan het realiseren van het perspectief Waddengebied 2050. Dit doet zij samen met overheden, maatschappelijke organisaties, kennisinstellingen, bewoners en gebruikers.

Uitgangspunten

PRW werkt in de periode 2019-2022 aan de hand van de volgende uitgangspunten aan haar opdracht:

Het wenkend perspectief Waddengebied 2050 is het leidende principe. Als baken en perspectief voor het Waddengebied. Het programma opereert binnen de inhoudelijke kaders van het perspectief en de Gebiedsagenda Wadden 2050 (GAW 2050) en helpt de opdrachtgevers in het realiseren van een deel daarvan binnen acht thema's gebundeld in twee inhoudelijke pijlers;

Twee pijlers en acht thema's voor 2019-2022. In de komende programmaperiode werkt PRW aan de volgende pijlers en thema's:



Pijler 1: natuurverbetering naar een veerkrachtig ecosysteem

Bestaande uit de thema's: klimaatverandering, natuurlijke dynamiek, onderwaternatuur en vogels.



Pijler 2: transities naar een duurzaam (economisch) medegebruik

Bestaande uit de thema's: visserij, bereikbaarheid en mobiliteit, randen van het Wad en versterken kernwaarden Werelderfgoed.

PIJLER 1

Veerkrachtig ecosysteem



KLIMAAT-VERANDERING



NATUURLIJKE DYNAMIEK



ONDERWATER-NATUUR



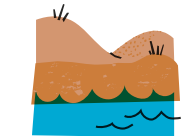
VOGELS

PIJLER 2

Duurzaam medegebruik



VISSERIJ



RANDEN VAN HET WAD



BEREIKBAARHEID EN MOBILITEIT



VERSTERKEN KERNWAARDEN WERELDERFGOED

Vier rollen

De rolopvatting van het programma, als intermediair tussen beleid en beheer, bestaat uit de volgende rollen:



UITDAGEN

Het constructief uitdagen (gevraagd en ongevraagd) tot transities staat centraal in de rolopvatting. PRW mag stoutmoedig zijn en zo nodig schurend op inhoud en proces ten dienste van het perspectief. Het houdt overheden, maatschappelijke organisaties, bewoners en gebruikers bij de les.



AANJAGEN

Tijdelijk de regie nemen om vernieuwing, transities, trajecten en projecten in beweging te krijgen.



ONTWIKKELEN

Buiten de kaders, innovatief en conceptueel denken/handelen. 'Leren door doen' staat daarbij centraal, waarbij innovaties en pilots worden aangejaagd.



VERBINDEN

Het creëren van draagvlak en mensen, organisaties en kennis bij elkaar brengen. Samenwerking(en) stimuleren in een 'multi-level-governance'. Zowel nationaal, trilateraal (met Duitsland en Denemarken) als buiten het internationale Waddengebied.

Randvoorwaarden

Om invulling te geven aan deze opdracht is een aantal randvoorwaarden benoemd:

- **Tijdelijk en complementair.** Het programma is dienstbaar en altijd aanvullend aan de taken van de bestaande opdrachtgevers. Daar waar nog consensus moet worden bereikt over doelen en ambities - en deze nog niet verankerd zijn - biedt PRW toegevoegde waarde. PRW is een tijdelijk tussenfiguur, zolang het perspectief niet is bereikt en/of andere organisaties de rol van het programma niet kunnen vervullen;
- **Eigenaarschap.** De activiteiten/projecten in het programma verrijken de beleid- en beheertaken van de opdrachtgevers. Alle activiteiten/projecten die PRW uitvoert zijn tijdelijk en kennen een begin en een einde. Waarbij het eigenaarschap aan de voorkant helder is en het na afronding duidelijk is welke ontvanger(s) het stokje overneemt;
- **De Waddenzee.** De ambitie van een rijke Waddenzee staat voorop. Om een rijke Waddenzee te bereiken vinden de activiteiten/projecten echter plaats in het gehele Waddengebied, vrij van geografische en/of beleidsmatige begrenzing;
- **Vrije ruimte.** Het programma heeft voldoende vrije ruimte om te kunnen inspelen op actuele en nieuwe ontwikkelingen die bijdragen aan het bereiken van het perspectief.



3. INHOUDELIJK KADER

WENKEND PERSPECTIEF WADDENGEBIED 2050

OPLOSSINGEN VOOR UITDAGINGEN LATEN ZICH NIET AFBAKENEN DOOR STRIKTE GRENZEN

Van streefbeeld naar een wenkend perspectief

Het streefbeeld van de vorige periode van PRW vloeide voort uit de Planologische Kernbeslissing (PKB) Derde Nota Waddenzee (nu: Structuurvisie Waddenzee) van de Rijksoverheid. Het streefbeeld voor de periode 2019-2022 is geactualiseerd en geïntegreerd met de ambities van de Gebiedsagenda Wadden 2050 (GAW 2050). Hierdoor is er nu een één integraal perspectief voor het Waddengebied voor 2050. PRW zet zich in om al tijdens deze programmaperiode zoveel mogelijk onderdelen van het perspectief in werking te zetten zodat deze in 2030 zijn voltooid.

De essentie van het perspectief is met de actualisatie niet veranderd. De kern is en blijft dat het

Waddengebied in haar waarde hersteld wordt als een ecologisch uniek en waardevol gebied waar mensen *in* leven en *van* leven. Primair is de Waddenzee een natuurgebied (hoofddoel), waar medegebruik mogelijk is mits het de natuur en het landschap niet aantast. Het is dan ook geschreven vanuit de kernwaarden van het gebied waarbij het duurzame medegebruik geen afbreuk doet aan de kwaliteiten van het Waddeneecosysteem.

De uitdagingen voor het Waddengebied

Het Waddengebied staat aan de vooravond van een aantal majeure ontwikkelingen: klimaatverandering, de energietransitie, verduurzaming van de visserij, toenemende belangstelling vanuit het (internationale) toerisme en de dreiging van

verdergaande krimp en achteruitgang van de leefbaarheid. Deze complexe materie en dynamiek vraagt om creativiteit, flexibiliteit en vindrijkheid van de omgeving om daar passende antwoorden op te vinden. Dit staat ook centraal in de derde periode van het programma. PRW wil partijen uitdagen om voorbij de gebruikelijke oplossingen te denken. Bestaande regels en gewoonten zijn mogelijk niet meer passend. Het aandachtsgebied voor uitdagingen en oplossingen kan daarmee bijvoorbeeld (ver) buiten het huidige gezichtsveld, of zelfs buiten de grenzen van het Waddengebied liggen. Alleen dan kunnen we bij het spreekwoordelijke *hooghangende* fruit komen. Deze opgaven bieden ook kansen om in het Waddengebied gezamenlijk voorop te gaan lopen. We willen aan de wereld kunnen laten zien hoe natuur, economie en leefbaarheid niet alleen samen kunnen gaan, maar elkaar zelfs wederzijds kunnen versterken.

Wenkend perspectief

De Waddenzee en het Waddengebied worden gekenmerkt door dynamiek en (constante) verandering. Ieder perspectief is daarom op voorhand onzeker. De kans is namelijk nihil dat in 2050 is uitgekomen van wat we in 2019 hebben opgeschreven. Tegelijk kan een perspectief richting geven aan ieders handelen om de kernwaarden van het gebied verder tot ontwikkeling te brengen en samen te zoeken naar nieuwe oplossingen voor toekomstige uitdagingen. Het perspectief kan gezien worden als een gids die betrokken partijen richting geeft op weg naar de



gezamenlijke ambitie. Onderstaande 'wandeling' is een beschrijving van een mogelijk toekomstbeeld voor het Waddengebied en is gebaseerd op de gemeenschappelijke beleidsambitie voor het gebied.

De wandeling: het Waddengebied in 2050

Wat een wolkenlucht! Wat een weidsheid! Het is zaterdag 6 augustus 2050, even nagenieten van de wandeling over de kwelder met je beide kinderen. Tweeëndertig jaar geleden liep je hier zelf als kind met je ouders. Midden in het Waddengebied; op de rand van kust en zee. Een uniek Werelderfgoed. De dynamiek van de Wadden is hier volop zichtbaar: de wind waait, nieuwe stukken land slibben aan, andere kalven af.

Als er iets kenmerkend is voor het Waddengebied, is het wel dynamiek. In de havens, langs de kust, in de dorpen en havensteden, op de eilanden en natuurlijk in zee. De geulen en wadplaten in de Waddenzee veranderen immers voortdurend door de stromingen en het getij. Het leven dat zich onder water en op de wadplaten afspeelt, is geen jaar hetzelfde. Hetzelfde geldt voor het leven langs de kust en op eilanden. Havens hebben zich ontwikkeld tot centra van innovatie op het gebied van circulaire economie, energie en 'nature based solutions', de landbouw is toegerust op een veranderend klimaat, de visserij zorgt samen met natuurbeheerders voor een goed beheer van de zee, en vooral bewoners zorgen voor een permanente stroom

aan ideeën, initiatieven en ontwikkelingen. Het Waddengebied verandert voortdurend en tegelijk worden een aantal kenmerkende waarden van het Waddengebied gekoesterd en behouden. Het is hier goed wonen en werken.

Waddengebied, inderdaad, en niet alleen de Waddenzee, want het inzicht is gegroeid dat de zee, de kust, de eilanden en het estuarium onlosmakelijk met elkaar zijn verbonden. Ontwikkelingen in de Waddenzee, langs de kust en op eilanden worden veel meer in samenhang bekeken en opgepakt. De natuur van de Waddenzee is weer verbonden met het achterland, het IJsselmeer en de Noordzeekustzone, en ook vanuit het behoud van de leefbaarheid, de beleving van het Waddengebied en de kustverdediging wordt de kust en de zee meer als één geheel gezien. De Waddenzee als klimaatbuffer, maar ook als gebied dat bijdraagt aan de economie en leefbaarheid van het eilanden en de kust. Het Waddengebied, wereldwijd van betekenis voor de natuur (van Afrika tot Siberië), internationale speler op het gebied van energie, scheepsbouw, duurzame visserij en landbouw. Toeristen uit vele landen zie je hier om te ontspannen of om rustig te genieten van al het moois dat er te zien valt. Dat alles kan alleen door nauwe afstemming tussen menselijk gebruik van het gebied en de wens om waarden als rust, ruimte en het open landschap te behouden. Die afstemming vindt in 2050 nauwgezet plaats en is niet altijd even gemakkelijk.

Twaalf was je destijds, in 2018. Flarden van het gesprek van toen komen terug nu je zelf met je kinderen over de kwelder loopt. Er waren verwachtingen. Verwachtingen over de toename tussen de havens, de visserij, de recreatie en landbouw met de natuurorganisaties. Maar ook nieuwe zorgen. Zoals de mogelijkheid dat op een zeker moment de Waddenzee zou kunnen verdrinken als gevolg van de zeespiegelstijging. Zorgen bij bewoners over de invloed van windmolens op het landschap en hun leefomgeving. Zorgen over de krimp en vergrijzing in de omliggende dorpen langs de kust of de juist groeiende druk van het toerisme op de eilanden. Maar er kwam een nieuw perspectief voor de bewoners langs de kust. En ook de Waddenzee is er nog in 2050, robuust en veerkrachtig. De fenomenale dynamiek van de Waddenzee heeft de zeespiegelstijging goed bij kunnen houden, en ook de komende halve eeuw zal dat het geval zijn. Zij het soms een handje geholpen door de mens, door zandsuppleties boven de eilanden en door de natuurlijke aangroei van de Waddenzee te stimuleren. Inmiddels kunnen we de zeespiegelstijging en de mate waarin de kwelders en platen mee kunnen groeien, ook beter voorspellen dan in 2018 het geval was.

De Waddenzee is ook nog altijd de pleisterplaats voor miljoenen vogels. Een indrukwekkend gezicht, die massaliteit, die kan gedijen op de soortenrijkdom en enorme biomassa onder water en op de wadplaten. Deze is vooral te danken aan succesvolle uitbreiding van het areaal zoge-

naamde biobouwers, zoals zeegras en schelpdierbanken, kraamkamers voor nieuw leven, in combinatie met meer rust op de bodem. Enkele nieuwe vissoorten hebben hun intrede gedaan. Sommige zijn herintreders, nadat ze jaren niet meer waren waargenomen, andere soorten profiteren van de hogere watertemperaturen.

Onderweg langs de kust heb je ook gezien dat de Waddenkust een opmerkelijke transformatie heeft doorgemaakt. De rust en de ruimte, het gevoel van landschappelijke openheid en de oude historische landschappen, zijn er nog steeds. Maar in de dorpen, de havens en havensteden en op plekken langs de dijk bruist het van energie. Zo zijn langs de kust nieuwe 'hotspots' voor de beleving van het Werelderfgoed verschenen en vinden toeristen die de rust, het historisch landschap en de beleving van het Werelderfgoed opzoeken, hun weg. Niet overal, maar voldoende om bij te dragen aan behoud van voorzieningen en het ontstaan van nieuwe initiatieven. De havens hebben slim ingespeeld op nieuwe ontwikkelingen in de energiesector, in de circulaire economie en in de ICT. Met het 'Pact van Marrum' in de hand hebben ze telkens gezocht naar manieren om de economie en ecologie tegelijk te versterken. De vissers zijn doorgedaan op de ingeslagen weg van verduurzaming en regionalisering, en worden ook gezien als beheerders van het Wad. De stoere Waddenzeedijken zijn nog steeds beeldbepalend in het landschap. Soms versterkt met beproefde methoden zoals we dat een halve eeuw geleden ook

al deden, op andere plaatsen zijn brede, rijke of zelfs dubbele dijken ontstaan. Uiteraard veilig, maar met ruimte voor recreatie, zilte landbouw, nieuwe landschapsbeelden of nieuwe natuur. Zo wordt nu veel breder naar de dijkzone gekeken dan vroeger het geval was. Langs de dijk heeft landbouw tijdig kunnen inspelen op de nieuwe omstandigheden. Door slim om te gaan met het beschikbare zoete water, en daar waar nodig zich aan te passen aan de verzilting met nieuwe rassen of nieuwe 'zilte' producten, laat de landbouw de wereld zien hoe in laaggelegen gebieden voedselproductie bij klimaatverandering mogelijk blijft.

Op de Waddeneilanden is de recreatie en het toerisme nog steeds de belangrijkste sector, zonder daarbij de eigen unieke waarden, cultuur en leefbaarheid van de eilanden aan te tasten. Ten opzichte van 32 jaar geleden bieden de eilanden een duurzaam en hoogwaardig kwalitatief aanbod passend bij het Werelderfgoed. Ze zijn voor andere dorpen en gemeenten in Nederland het voorbeeld geweest hoe de zelfvoorziening van energie kan worden georganiseerd. En dankzij een continue dialoog met bewoners zijn oplossingen gevonden hoe om te gaan met de zeespiegelstijging, wateroverlast en droogte. Door in gesprek te gaan met bewoners, vervoerders en toeristen zijn passende vervoersconcepten gevonden die de bereikbaarheid ook op de lange termijn garanderen.

HET WADDENGEBIED IS ONGEKEND DYNAMISCH

Er zijn ook activiteiten gestopt met het oog op de toekomst van het Waddengebied. Met de doelstelling de CO₂-emissie in 2050 met 95% terug te dringen en de ambitie in het Waddengebied om koploper te worden in de circulaire economie, is de gaswinning en andere delfstofwinning uit het Waddengebied niet meer nodig. Ook andere activiteiten in de ondergrond die kunnen leiden tot bodemdaling, zijn gestopt om voldoende te kunnen meegroeien met de zeespiegelstijging. Oude gasvelden en bijbehorende infrastructuur worden nu benut voor het balanceren van het energienet, de opslag van energie en CO₂ als grondstof.

Industriële activiteiten met grote ruimtelijke gevolgen zijn sterk geconcentreerd, waarbij clusters van bedrijven gebruik maken van elkaars restproducten en zo werken aan een circulaire economie. De industriële activiteiten in deze

regio staan bekend om hun innovatiekracht en worden ondersteund door een innovatie- en ontwikkelprogramma waarbij economische ontwikkeling, natuurherstel en de leefbaarheid van het Waddengebied voorop staan. Deze ontwikkelingen vloeien voort uit de consensus die sinds het begin van de 21^{ste} eeuw sterk is gegroeid: dat menselijke activiteiten moeten bijdragen aan de kernwaarden van het gebied. Maar ook andersom: dat de economie van het Waddengebied zich kan ontwikkelen juist dankzij een veerkrachtige Waddennatuur. Dat een robuust ecologisch systeem juist mogelijkheden biedt tot economisch 'oogsten' en er van te genieten. De economische pijlers van het gebied profiteren van de ligging aan het Werelderfgoed. Natuur, landbouw, industrie, visserij en toerisme versterken elkaar. Mensen, plannen, projecten en ondernemingen die deze principes omarmen zijn meer dan welkom in het Waddengebied.



Kernwaarden

- Dynamische natuur van de Waddenzee inclusief overgangen naar de kust en de eilanden;
- Rust, ruimte, stilte en duisternis;
- Waardevolle landschappen en cultureel erfgoed in dorpen, steden, op eilanden, en in zee;
- Visserij, havenbedrijfsleven, landbouw, energie en recreatie als sterke en innovatieve economische sectoren.

Ecologie en economie zijn in het Waddengebied al sinds mensenheugenis verweven. Die wisselwerking is anno 2050 alleen maar sterker geworden. Samen zorgen ze voor een gebied waar het goed wonen is, waar voldoende werk is en waar je ook van kan genieten. Deze benadering is van invloed geweest op diverse ontwikkelingen zoals de energietransitie die zo'n 25-30 jaar geleden in een stroomversnelling kwam. Er is gezocht en gewerkt aan nieuwe energietechnieken die zich voegen naar de kernwaarden van het Waddengebied. Voor grootschalige energieopwekking, buiten de bestaande clusters van havens en industriegebieden, die de ruimtebeleving sterk beïnvloeden, bleek uiteindelijk geen plaats. Dit heeft ook consequenties gehad voor de ambitie. Het Waddengebied zelf is zelfvoorzienend op het gebied van energie. Maar met de aanlanding en omzetting van energie vanaf de Noordzee via de Eemshaven en Den Helder is het Wadden-

gebied netto-exporteur van fossielvrije energie.

Een groot verschil met 32 jaar geleden is dat we niet alleen maar kijken vanuit de natuurfunctie van de Waddenzee, maar dat we het Waddengebied en de overgangszones tussen de zee, de kust en de eilanden breed benaderen, met alle functies die daar een plek hebben. Waar vroeger de natuur nog wel eens tegenover de economie werd geplaatst, is het sleutelwoord nu: verbinding. Verbinding tussen land en zee, verbinding tussen ecologie, economie en leefbaarheid en daarmee ook verbinding tussen bewoners, gebruikers, bedrijven, natuurorganisaties en overheden die elkaars kernwaarden respecteren en wederzijds versterken.

Makkelijk was dat niet altijd. Sommige keuzen waren lastig. Soms door een gebrek aan kennis, soms doordat belangen moeilijk verenigbaar

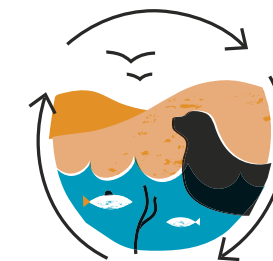
leken, of simpelweg door factoren die vanuit het Waddengebied moeilijk te beïnvloeden waren. Maar bewoners, ondernemers en bestuurders begrepen wat nodig was. Ze zochten elkaar telkens weer op, stimuleerden innovaties, realiseerden nieuwe vormen van samenwerking, zorgden voor een goede kennisontwikkeling en monitoring en gaven ruimte aan nieuwe initiatieven.

Het is nu 2050. Honderd jaar geleden waren er nog plannen voor inpoldering van de Waddenzee en was het idee dat de mens de natuur maar beter kon temmen. Nu zien we natuur, economie en leefbaarheid als onlosmakelijk met elkaar verbonden. Er is heel veel veranderd sinds 1950. En toch ook weer niet. De dynamiek van de Waddenzee en het Waddengebied blijft. De verandering is de enige constante, die elk jaar weer nieuwe beelden laat zien. Het bleek mogelijk in 2018 een beeld van 2050 te schetsen dat richting gaf aan het handelen, zonder dat het gezien werd als een blauwdruk.

4. UITWERKING PIJLERS

IN THEMA'S EN ACTIVITEITEN/PROJECTEN

De opdrachtgevers van het Programma naar een Rijke Waddenzee (PRW) hebben op basis van het perspectief en de opgaven vanuit de Gebiedsagenda Wadden 2050 (GAW 2050) acht thema's gedefinieerd waar PRW in de periode 2019-2022 - samen met betrokken organisaties - aan werkt: klimaatverandering, natuurlijke dynamiek, onderwaternatuur, vogels, visserij, bereikbaarheid en mobiliteit, randen van het Wad en versterken kernwaarden Werelderfgoed. Dit werk is gegroepeerd in twee pijlers: natuurverbetering naar een veerkrachtig ecosysteem en transities naar een duurzaam (en economisch) medegebruik.



Per pijler worden de thema's in dit hoofdstuk uitgewerkt met bijbehorende activiteiten/projecten. Aan het eind van elk thema staat steeds een overzicht van de rollen, resultaten, verantwoordelijke opdrachtgever(s) en de opdrachtgever die de opvolging en verdere afstemming op zich neemt als de rol van PRW beëindigd is. Daarnaast is het van belang om op te merken dat vanwege de aard van PRW als programma, het evident is dat er per activiteit/project verschillende opdrachtgevers kunnen zijn. Naast de opdrachtgever(s) worden belanghebbende partijen verder actief betrokken.

PIJLER 1 Natuurverbetering naar een veerkrachtig ecosysteem

De activiteiten/projecten in deze pijler dragen bij aan het realiseren van natuurverbetering naar een veerkrachtig ecosysteem. Binnen deze pijler werkt het programma aan de volgende thema's:

- Klimaatverandering;
- Natuurlijke dynamiek;
- Onderwaternatuur;
- Vogels.



KLIMAAT- VERANDERING

Dit thema betreft het fysieke (abiotische) deel van het ecosysteem. De Waddenzee verandert voortdurend en past zich aan op de veranderingen door klimaat en menselijk ingrijpen uit verleden en heden.

Ondanks de huidige zeespiegelstijging (circa 20 cm per eeuw) is er in de Waddenzee gemiddeld genomen sprake van verlanding: de Waddenzee wordt ondieper en stijgt voornamelijk mee met de zeespiegel. Op de langere termijn gaat klimaatverandering een steeds grotere invloed uitoefenen op de water- en sedimenthuishouding van de Waddenzee en daarmee op al haar functies: ecologie, waterveiligheid en menselijk medegebruik.

Er zijn tal van morfologische veranderingen als reactie op de zeespiegelstijging zoals de sedimentsamenstelling en vermindering van het plaatoppervlak. Ook verandert de overgang tussen zoet-en-zout water door veranderingen in rivierafvoeren. Daarnaast blijft de zeevatertemperatuur - mede als gevolg van klimaatverandering - stijgen.

Strategieontwikkeling klimaat voor beleid en beheer

Tijdens de afgelopen periode is in samenwerking met de Waddenacademie al veel kennis bijeengebracht in een position paper rond de laatste inzichten van Bodemdaling, Klimaatverandering en Sedimenthuishouding (BKS). Vanuit deze - en andere nieuwe inzichten - willen de opdrachtgevers de belangrijkste aandachtsgebieden selecteren, om van daaruit te komen tot een strategie (scenario's) voor toekomstig beleid en beheer van de Waddenzee.

HOE REAGEERT DE WADDENZEE OP KLIMAAT-VERANDERING?

Activiteiten en projecten:	Rol:	Op te leveren resultaten:	Opdrachtgevers:	Opvolging door:
Strategieontwikkeling klimaat voor beleid en beheer	<ul style="list-style-type: none">• Aanjagen• Verbinden	<ul style="list-style-type: none">• Diverse kennisbijeenkomsten georganiseerd over klimaatverandering in het Waddengebied;• Strategie is in 2020 ontwikkeld met korte termijn (2030) en lange termijn (2050) maatregelen voor beleid en beheer rondom klimaat in het Waddengebied;• Er is in 2021 meer begrip bij beleidsmakers, beheerders, gebruikers en bewoners voor de wetmatigheden van het Waddenecosysteem in relatie tot klimaatverandering en zij passen hun handelen daarop steeds beter aan.	<ul style="list-style-type: none">• IenW• LNV• RWS• CWN	<ul style="list-style-type: none">• RWS





NATUURLIJKE DYNAMIEK

Waar het kan worden natuurlijke dynamische processen in de Waddenzee gestimuleerd, zoveel mogelijk hersteld of versterkt. Dit bereiken we door het wegnemen of verminderen van opgeworpen barrières of invloeden. Dit draagt bij aan een veerkrachtige natuur en behoud van het Waddengebied als klimaatbuffer.

Onder dit thema vallen diverse activiteiten/projecten ('nature based solutions') die door de opdrachtgevers aangedragen zijn: een herstelproject en bewustwording natuurlijke dynamiek eilandstaarten, de aanpak en pilots van slikvelden, een maatregelenpakket verminderen

impact van bodemberoerende activiteiten, een haalbaarheidsstudie en pilots benutting slik Waddenzee en de strategieontwikkeling duurzaam en efficiënt onderhoud jachthavens.

Herstelproject en bewustwording natuurlijke dynamiek eilandstaarten

Door het vastleggen van duinen en de aanleg van stuifdijken is veel dynamiek langs de zandige kust van de eilanden verloren gegaan. Ook de stikstofdepositie speelt daarbij een rol.

Dit heeft geleid tot het verdwijnen van kenmerkende overspoelingsvlakten en stuifduincomplexen, naast grootschalige verruiging. Hierdoor zijn karakteristieke kustflora en -fauna verdwenen. Onder andere kunnen daardoor de Natura 2000-doelen in gevaar komen, evenals

het meegroeivermogen van de eilanden. Dit probleem speelt op alle Waddeneilanden en dan vooral op de eilandstaarten. Dit wordt al vele jaren onderkend. De opdrachtgevers vinden het urgent om in de komende jaren stappen te zetten om de kenmerkende natuurwaarden te behouden en te herstellen en te komen tot een concrete aanpak tot herstel van de natuurlijke dynamiek. Hierbij staat de veiligheid en het maatschappelijk draagvlak natuurlijk altijd voorop. Met de maatregelen worden de natuurwaarden en klimaatbestendigheid van de zandige kusten vergroot. De ervaringen die op de verschillende Waddeneilanden eerder zijn opgedaan worden daarbij toegepast.

Aanpak en pilots slikvelden

Sinds de afsluiting van de Zuiderzee zijn grote ophogende slikvelden voor de Friese kust ontstaan, enigszins vergelijkbaar met de Eems-Dollard. Deze slikvelden kunnen leiden tot grote fluctuaties in de troebelheid van de Waddenzee, met potentieel nadelige gevolgen voor het waterleven. De opdrachtgevers vinden het van belang om de impact van de ontwikkeling van deze slikvelden op het ecosysteem beter in beeld te krijgen, net als de maatregelen die zinvol kunnen zijn, bijvoorbeeld door ze te fixeren met beperkte kwelderwerken. Aangezien dit deel van de Wadden, door vergaande bedijkingen in het verleden, een tekort heeft aan broedhabitat voor vogels zou een 'win-win' situatie kunnen ontstaan.

Maatregelenpakket verminderen impact van bodemberoerende activiteiten

De bodem van de Waddenzee en Noordzeekustzone wordt in grote delen nog steeds frequent beroerd, bedekt of omgewoeld door bodemberoerende activiteiten zoals visserij, vaargeulonderhoud en suppletiewerken. De bodemstructuur en het bodemleven worden hierdoor beïnvloed. Er is nog een kennisleemte - op onderdelen - over de cumulatieve omvang en impact op de natuurwaarden. Indien door (geregelde) omwoeling schelpdierbanken en bodemstructuren beschadigd raken, kan bijvoorbeeld het sediment meer mobiel worden, waardoor grotere fluctuaties in troebelheid kunnen optreden en de sedimentsamenstelling kan veranderen. De opdrachtgevers vinden het van belang om de cumulatieve effecten van bodemberoering in beeld te krijgen om - indien nodig - een maatregelenpakket te ontwikkelen voor het verminderen van de impact van bodemberoerende activiteiten.

Haalbaarheidsstudie en pilots benutting slib Waddenzee

Slib wordt in grote hoeveelheden afgezet in de rustige delen van de Waddenzee. In tegenstelling tot zand is het aanbod van slib in de Waddenzee (nagenoeg) 'oneindig' groot. De vraag is of er - in analogie met de ervaringen in de Eems-Dollard - mogelijkheden zijn om slib uit de Waddenzee, via slibsedimentatie op strategische locaties te winnen en duurzaam te hergebruiken. Hiervoor

dient een haalbaarheidsstudie gedaan te worden naar mogelijke kansen inclusief voorstellen voor mogelijke pilots.

Strategieontwikkeling duurzaam en efficiënt onderhoud jachthavens

Eiland- en kustgemeenten kampen op verschillende plaatsen met (toenemende) baggerproblemen van jachthavens langs de Waddenkust. De problemen worden vooral veroorzaakt door omgevingsfactoren, zoals langjarige trends, gewijzigde morfologische condities en andere spuiregimes van zoetwater vanuit het achterland. Vaak is een gebrek aan kennis en inzicht in de oorzaken onderdeel van het probleem. Anderzijds mist een brede samenwerking en uitwisseling van kennis tussen de verschillende partijen die zich met baggeren bezig houden. Er ontbreekt een gezamenlijke visie voor de langere termijn. Gezien de gesignaleerde en verwachte doorgaande morfologische veranderingen in het Waddengebied is zo'n visie echter broodnodig. Dit moet leiden tot minder kosten, betere bereikbaarheid en meer samenhang en samenwerking in de kostbare en tijdsintensieve studies naar oplossingen. De opdrachtgevers willen graag een ontwikkeling in gang zetten naar duurzaam en efficiënt onderhoud van jachthavens.

Activiteiten en projecten:	Rol:	Op te leveren resultaten:	Opdrachtgevers:	Opvolging door:
Herstelproject en bewustwording natuurlijke dynamiek eilandstaarten	<ul style="list-style-type: none"> Aanjagen Ontwikkelen Verbinden 	<ul style="list-style-type: none"> Bewustwording bij eilandgemeenschappen voor de rol van natuurlijke dynamiek op de eilandstaarten is vergroot in 2022; Er zijn in 2020 één of meer pilots opgezet (waarbij de eilandgemeenschap kan meekijken met de bedoelde en onbedoelde effecten van de verbetermaatregel(en)); Er is één grootschalige verstuiving of overspoelingsvlakte voor 2022 gerealiseerd. 	<ul style="list-style-type: none"> RWS SBB 	<ul style="list-style-type: none"> RWS
Aanpak en pilots slikvelden	<ul style="list-style-type: none"> Aanjagen Ontwikkelen Verbinden 	<ul style="list-style-type: none"> Analyse van de problematiek en kansen slikvelden is in 2021 opgesteld inclusief voorstel maatregelenpakket; Eén of meer pilots per 2022 gestart. 	<ul style="list-style-type: none"> RWS 	<ul style="list-style-type: none"> RWS
Maatregelenpakket verminderen impact van bodemberoerende activiteiten	<ul style="list-style-type: none"> Ontwikkelen Verbinden 	<ul style="list-style-type: none"> Maatregelenpakket met breed draagvlak voor vermindering bodemberoerende activiteiten is in 2020 ontwikkeld, en uitvoering start in 2021. 	<ul style="list-style-type: none"> RWS LNV CWN 	<ul style="list-style-type: none"> RWS
Haalbaarheidsstudie en pilots benutting slib Waddenzee	<ul style="list-style-type: none"> Uitdagen Ontwikkelen 	<ul style="list-style-type: none"> Haalbaarheidsstudie uitgevoerd in 2020 naar duurzame benutting van het slib uit de Waddenzee; Mits zinvol en haalbaar: pilots en innovaties met slibgebruik vanaf 2020 in gang gezet. 	<ul style="list-style-type: none"> RWS Waddenprovincies 	<ul style="list-style-type: none"> RWS
Strategieontwikkeling duurzaam en efficiënt onderhoud jachthavens	<ul style="list-style-type: none"> Ontwikkelen Verbinden 	<ul style="list-style-type: none"> Gezamenlijke strategie ontwikkeld voor efficiënter en duurzaam jachthavenonderhoud in 2021 met minder negatieve ecologische effecten en lagere kosten voor de beheerder(s). 	<ul style="list-style-type: none"> Waddenprovincies RWS 	<ul style="list-style-type: none"> Waddenprovincies



ONDERWATER- NATUUR

De Waddenzee heeft primair de functie van natuurgebied van Werelderfgoedklasse met (duurzaam) economisch medegebruik. Dit thema gaat over het levende (biotische) deel van het ecosysteem.

In grote lijnen is het bestaande beheer en beleid hiervan gericht op zichtbare en door de mens hooggewaardeerde natuurwaarden: die van droogvallende platen en soorten als vogels, zeehonden, schelpdieren en zeegras. Deze vormen daardoor de belangrijkste onder Natura 2000 aangewezen doelsoorten. Het gevolg hiervan is dat de verbeteringen van de afgelopen decennia vooral bij dit habitattype en deze soortgroepen te

vinden zijn. De bescherming van natuur die zich onder het wateroppervlak bevindt heeft daarbij nog een inhaalslag te maken.

Door activiteiten met name op het gebied van de 'swimways' van trekvissen, is de aandacht voor de natuurwaarden onder water verbreed en geïntensiveerd. De belangrijke ecologische rol van schelpdierbanken is al langer onderkend en via visserijakkoorden wordt gewerkt aan een betere bescherming. Andere aspecten van de onderwaternatuur zijn echter nog steeds onderbelicht. Dit betreft vooral organismen als algen, zoöplankton, bacteriën en soorten die in het sediment van geulen verborgen zitten: commercieel minder belangrijke schelpdieren, vissen, roggen en haaien. Deze vormen een belangrijk deel van het fundament van het ecosysteem en beïnvloeden

daardoor ook het succes van soorten waar we trots op zijn.

De hierboven genoemde fundamentele maar nog grotendeels onbekende soortgroepen en hun relatie met de bekendere en reeds beschermde soortgroepen (zoals schelpdieren, vogels, zeehonden e.d.) vergen nadere aandacht. Ook de interacties met het fysieke (abiotische) deel van het ecosysteem dienen beter begrepen te worden. Meer grip krijgen op het handelingsperspectief voor beleid en beheer staat daarbij voorop, ook in trilateraal verband.

Verbinden en borgen van kennisontwikkeling onderwaternatuur

Om de benodigde kennis te ontwikkelen hebben natuurorganisaties, kennisinstellingen en waterschappen het initiatief genomen om een aantal doelgerichte onderzoeksprogramma's op te zetten, zoals 'Waddenmozaïek', 'swimways' (beide gecoördineerd vanuit de Coalitie Wadden Natuurlijk (CWN)) en Ruim Baan voor Vissen II (gecoördineerd door de Noordelijke waterschappen). Deze organisaties hebben ondersteuning van PRW nodig: bij een aantal aspecten van uitvoering en - nog belangrijker - bij de vertaling van de resultaten naar beleid, ontwikkeling en beheer. Meer in detail betreft het:

- Het bevorderen van de overkoepelende samenwerking tussen de diverse programma's en daarbij betrokken partijen;
- Aanjagen van een majeure transitie naar een Waddenkennisinfrastructuur die helpt voor beleid en beheer en de internationale toppositie waddenkennis benut, ook voor de Noordelijke economie.
- Het bevorderen van de samenwerking met andere onderzoeksinstellingen die over relevante onderwaternatuurkennis beschikken. Dit betreft onder andere Wageningen Marine Research (WMR), dat de monitoring uitvoert van de effecten van diverse (schelpdier)visserijconvenanten en voor de Wettelijke Onderzoekstaak (WOT) van de Waddenzee;
- Het - zo nodig - aanjagen van de benodigde veldexperimenten ('leren door doen') in samenwerking met de betrokken beheerders en gebruikers (met name visserij);
- De aansluiting maken tussen het in de Waddenzee verrichte onderzoek (inclusief pilots) met onderzoeken die in andere grote wateren worden verricht;
- Gaandeweg het onderzoek: de vertaling van de resultaten in doelgerichte afspraken over beleid, ontwikkeling en beheer voor natuurverbetering van de Waddenzee.

Ontwikkelen trilaterale afspraken swimway en onderwaternatuur

Ook op trilateraal gebied is nog weinig aandacht vanuit beleid en beheer voor de onderwater-

natuur. Wat betreft de vissen heeft PRW, in samenwerking met het Common Wadden Sea Secretariat (CWSS), bewerkstelligd dat een trilaterale 'swimway vision' is vastgesteld en dat een start is gemaakt met een gestructureerde aanpak op het gebied van onderzoek, monitoring, beleid, beheer en stakeholdermanagement. Dit heeft geleid tot trilaterale afspraken (verklaring van Leeuwarden, 2018) die nu omgezet moeten worden naar een actieprogramma. De bedoeling is dat elk van de betrokken landen de verantwoordelijkheid neemt voor het uitvoeren van onderdelen van dit programma. Voor de onderwaternatuur als geheel dienen er in analogie met de swimway ook trilaterale afspraken gemaakt te worden. Zo kunnen er tijdens de volgende trilaterale ministersconferentie in 2022 verdere besluiten genomen worden over trilateraal beleid en beheer van de onderwaternatuur in brede zin.

Pilots natuurverbetering en duurzaam medegebruik

Kern van het perspectief van een veerkrachtig en duurzaam Wadengebied is de realisatie van een zo natuurlijk mogelijk ecosysteem. Het herstel van de natuurkwaliteit is geen automatisme. Naast kennisontwikkeling moeten er ook actief (innovatieve) pilots gestimuleerd worden ('leren door doen'). Deze richten zich op natuurverbetering, op het verduurzamen van menselijke activiteiten en het over de drempel helpen van belangrijke, maar verdwenen soorten (om vervolgens hiervan te leren). Voorbeelden zijn: herintroductie van de platte oester, experimen-

teren met natuurlijk hard substraat (ondergrond) en afbouw van bodemberoering in geulen en sublitorale wadplaten, bescherming van monumentale scheepswrakken met natuurlijke materialen en het laten liggen van dode grote zeezoogdieren (kadavers) op plekken die van belang zijn voor natuur en beleving. Deze - en nieuw te ontwikkelen pilots - worden zoveel mogelijk in samenwerking met de eerdergenoemde onderzoeksprojecten en met beheerders en gebruikers ontwikkeld en uitgevoerd.

Onderwaternatuur bekend en bemind maken

Zoals gezegd is het deel van de Waddenzee dat zich onder water afspeelt, nog veelal onbekend bij bestuurders, gebruikers, bewoners, beheerders en beleidsmakers. Als deze partijen de waarde hiervan inzien en de urgentie van verbetering, ontstaat vanzelf meer bereidheid om de onderwaternatuur te respecteren en te beschermen. Ofwel: het onbekende bekend en het onbeminde bemind te maken, door resultaten van onderzoek en pilots integraal onder de aandacht te brengen bij deze doelgroepen en te voorzien van handelingsperspectieven. Dat vergemakkelijkt de verankering in beleid en beheer.

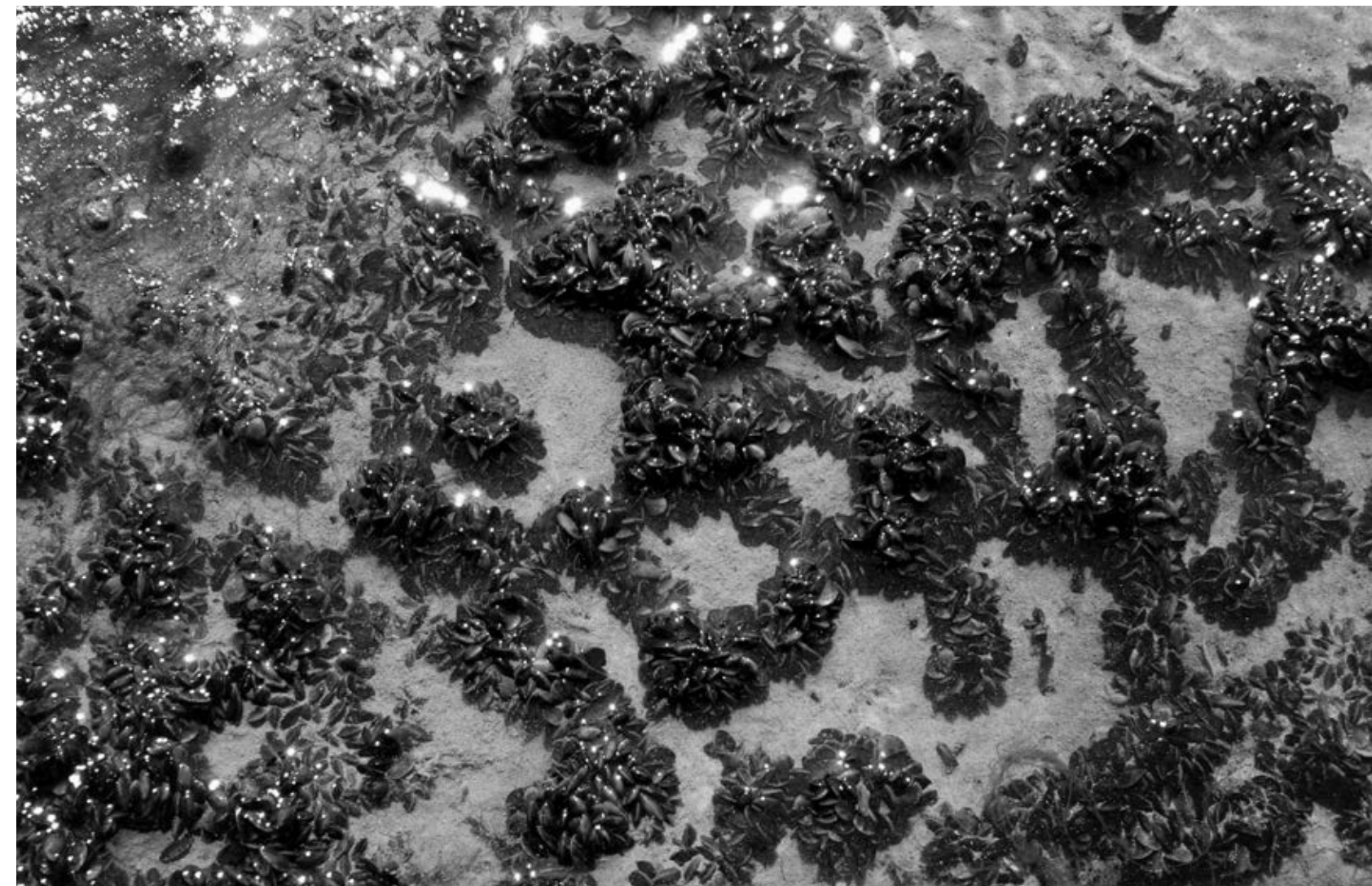
Indirecte invloeden van menselijk handelen verminderen

Ook menselijke activiteiten van buiten de Waddenzee kunnen het ecosysteem binnen de Waddenzee beïnvloeden. We noemen dit 'indirecte' invloeden. De belangrijkste voorbeelden hiervan

zijn klimaatverandering, emissies van gebiedsvreemde stoffen (waarvan de invloed veelal nog onduidelijk is, zoals medicijnresiduen), (micro-) plastics en de introductie van biota van buitenaf ('exoten', zoals de Japanse oester en diverse kwalsoorten). Het is van belang om deze invloeden beter te begrijpen en te verminderen waar dit kan leiden tot verbetering van het ecosysteem. Dit vindt zoveel mogelijk in trilateraal kader plaats waarbij telkens een vertaling nodig is voor de Nederlandse Waddenzee. Het is daarbij van belang om nieuwe initiatieven die vanuit onderop worden georganiseerd actief te stimuleren en te verbinden met beleid en beheer.

ONDERWATER- NATUUR AAN HET LICHT BRENGEN

Activiteiten en projecten:	Rol:	Op te leveren resultaten:	Opdrachtgevers:	Opvolging door:
Verbinden en borgen van kennisontwikkeling onderwaternatuur	<ul style="list-style-type: none"> • Aanjagen • Ontwikkelen • Verbinden 	<ul style="list-style-type: none"> • Samenwerking op het gebied van kennisontwikkeling, beleid en beheer van de onderwaternatuur van de Waddenzee is verbeterd; • Geborgde Waddenkennisinfrastructuur staat op de kaart; • Er is een samenwerkende community opgezet op het gebied van kennisontwikkeling binnen de Waddenzee en met de andere grote wateren; • Bemiddeling bij uitvoering van veldexperimenten tussen kennisinstellingen, gebruikers en beheerders; • Vanaf 2020: omzetting van onderzoeksresultaten in beleids- en beheerafspraken via gestructureerd overleg tussen kennisinstellingen, beleidsmakers en beheerders. 	<ul style="list-style-type: none"> • LNV • RWS • Waddenprovincies • CWN 	<ul style="list-style-type: none"> • RWS
Ontwikkelen trilaterale afspraken swimway en onderwaternatuur	<ul style="list-style-type: none"> • Uitdagen • Aanjagen • Ontwikkelen • Verbinden 	<ul style="list-style-type: none"> • Omzetting van trilaterale afspraken naar een (nationaal) actieprogramma swimway, gereed 2022; • Opzetten van trilaterale afspraken over de onderwaternatuur, gereed in 2022. 	<ul style="list-style-type: none"> • LNV • CWN • IenW 	<ul style="list-style-type: none"> • RWS
Pilots natuurverbetering en duurzaam medegebruik	<ul style="list-style-type: none"> • Uitdagen • Aanjagen • Verbinden 	<ul style="list-style-type: none"> • Minimaal 3 (innovatieve) pilots zijn in 2022 gerealiseerd, gericht op natuurverbetering, op het verduurzamen van menselijke activiteiten en het over de drempel helpen van belangrijke, maar verdwenen soorten. 	<ul style="list-style-type: none"> • LNV • RWS • Waddenprovincies • CWN 	<ul style="list-style-type: none"> • RWS
Onderwaternatuur bekend en bemind maken	<ul style="list-style-type: none"> • Uitdagen • Aanjagen 	<ul style="list-style-type: none"> • De onderwaternatuur heeft in 2020 een volwaardige rol in de ontwikkeling van beleid en beheer; • Het belang van de onderwaternatuur is bekend en toe te passen voor beleid en beheer. 	<ul style="list-style-type: none"> • LNV • RWS • Waddenprovincies • CWN 	<ul style="list-style-type: none"> • RWS
Indirecte invloeden menselijk handelen verminderen	<ul style="list-style-type: none"> • Uitdagen • Aanjagen 	<ul style="list-style-type: none"> • In 2019 zijn prioritair menselijke invloeden op het mariene ecosysteem in kaart gebracht; • Daar waar mogelijk zijn per 2020 maatregelen in beeld gebracht om deze prioritair invloeden te verminderen; deze worden per 2022 ingevoerd. 	<ul style="list-style-type: none"> • LNV • IenW • RWS • Waddenprovincies • CWN 	<ul style="list-style-type: none"> • RWS



VOGELS



Voor vogels is de Waddenzee een belangrijke schakel in het leefgebied dat zich uitstrekt van de overwinteringsgebieden langs de kust van West-Afrika tot in de broedgebieden in Siberië.

De activiteiten/projecten voor PRW die door de opdrachtgevers zijn aangedragen, bestaan uit de flyway-monitoring en het komen tot een zo veilig mogelijke en veerkrachtige Waddenzee voor vogels.

Flyway-monitoring: borgen en overdragen

De 'flyway' is de Oost-Atlantische trekroute die vogels jaarlijks afleggen tussen de Arctische broedgebieden en de overwinteringsgebieden langs de westkust van Afrika. De Waddenzee vormt op die trekroute een onmisbare schakel als broed-, stop- en overwinterplaats - en is daarmee onderdeel van



De Oost-Atlantische trekroute die vogels jaarlijks afleggen.

een groter geheel. Uit de flyway-monitoring die tussen 2012 en 2018 door PRW mede is aangejaagd en uitgevoerd blijkt dat de Waddenzee een zwakke schakel is voor trekvogels van de Oost-Atlantische trekroute. Met name de vogels die in het Waddengebied broeden, maar ook een aantal populaties die doortrekken of overwinteren in het Waddengebied hebben het zwaar.

Er is dus iets aan de hand in de Waddenzee en er zijn maatregelen nodig om de populatie in stand te houden. Gedegen monitoring langs de gehele flyway is hierbij essentieel. De afgelopen periode heeft PRW een faciliterende en uitvoerende rol gespeeld in samenwerking met Wadden Sea Flyway Initiative (WFSI), Arctic Migratory Birds Initiative (AMBI) en het Africa-Eurasian Waterbird Agreement (AEWA). De operationele vorderingen zijn dusdanig dat halverwege de nieuwe program-

maperiode een stapje terug gedaan kan worden. Mede ook vanwege de start in 2018 van de Europese L'Instrument Financier pour l'Environnement Integrated Projects (LIFE-IP) actie 'Flyway Wadden'. Om de consistentie en de kwaliteit te borgen, beheert PRW de komende twee jaar nog het monitoringprogramma en zoekt zij tegelijkertijd naar een nieuwe eigenaar van de flyway-monitoring aan wie zij haar taken kan overdragen.

Ontwikkelen beheermaatregelen betreffende klimaatverandering

Alle vogels die een bezoek brengen aan de Waddenzee hebben dezelfde behoeften: voldoende voedsel, rust, en veiligheid. Bij voldoende voedsel gaat het niet alleen om de aanwezigheid hiervan in het gebied, maar ook om de bereikbaarheid ervan en of de vogels ongestoord kunnen eten.

Dat het niet goed gaat met de broedvogelpopulaties heeft verschillende oorzaken, zoals het vastleggen van de kust, verstoring en een gebrek aan voldoende beschikbaar voedsel. Ook klimaatverandering heeft een belangrijk effect op de Waddenzee en daarmee ook op de vogels die er leven. De opdrachtgevers vinden dat er urgentie is om de effecten van klimaatverandering voor vogels in kaart te brengen, evenals de maatregelen die getroffen kunnen worden om hen te hulp te schieten. Het huidige monitoringsysteem, waarbij met name naar vogelaantallen wordt gekeken en reactief actie wordt ondernomen is onvoldoende. Om proactief in te kunnen spelen op de veranderingen is het van belang om een early-warning-systeem te ontwikkelen waarbij de benodigde beheermaatregelen worden getroffen om de vogels een zo gezond en veilig mogelijke plek te bieden in de Waddenzee.

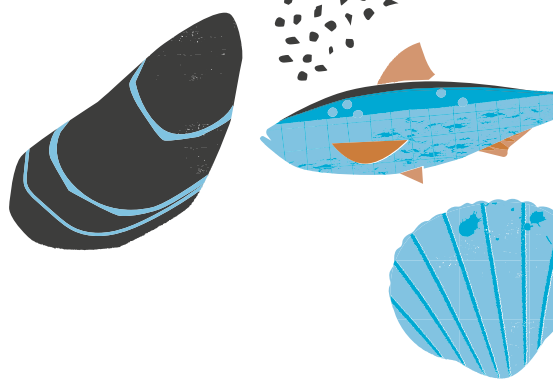
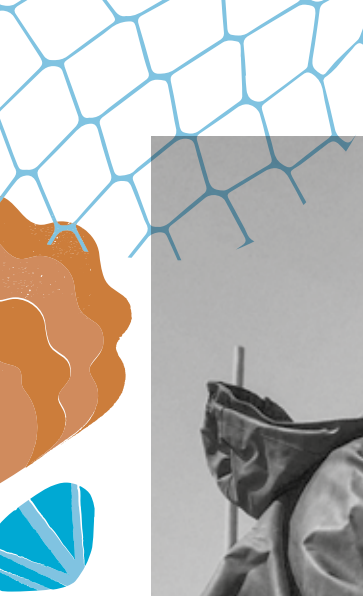
Activiteiten en projecten:	Rol:	Op te leveren resultaten:	Opdrachtgevers:	Opvolging door:
Flyway-monitoring: borgen en overdragen	<ul style="list-style-type: none"> Aanjagen Ontwikkelen Verbinden 	<ul style="list-style-type: none"> Flyway-monitoring is uitgevoerd tot 2020; Het eigenaarschap van de flyway-monitoring is overgedragen per 1 januari 2020; Structurele financiering van flyway-monitoring is vanaf 2020 meerjarig geborgd; Het communicatietraject over de flyway-monitoring is afgerond in 2020. 	<ul style="list-style-type: none"> LNV Waddenprovincies CWN 	<ul style="list-style-type: none"> LNV
Ontwikkelen beheermaatregelen betreffende klimaatverandering	<ul style="list-style-type: none"> Uitdagen Aanjagen Ontwikkelen 	<ul style="list-style-type: none"> De verwachte effecten van klimaatverandering voor vogels in de Waddenzee zijn in kaart gebracht en in 2020 is een plan met maatregelen opgesteld om proactief te kunnen inspelen op de klimaatverandering; Een (trilateraal) maatregelenpakket is in 2021 gereed; Een early-warning-systeem is ontwikkeld in 2022. 	<ul style="list-style-type: none"> LNV Waddenprovincies CWN 	<ul style="list-style-type: none"> LNV



PIJLER 2 TRANSITIES NAAR EEN DUURZAAM (ECONOMISCH) MEDEGEBRUIK

De activiteiten/projecten in deze pijler zijn door de opdrachtgevers aangedragen en dragen bij aan de transitie naar een duurzaam (economisch) medegebruik. Binnen deze pijler werkt het programma aan de volgende thema's:

- Visserij;
- Bereikbaarheid en mobiliteit;
- Randen van het Wad;
- Versterken kernwaarden Werelderfgoed.



VISSERIJ



In het bereik van het perspectief speelt de visserij een centrale rol. PRW vindt hier ook haar oorsprong en werd mede opgericht vanuit het ‘Convenant transitie mosselsector en natuurherstel Waddenzee’ (2008). Sindsdien zijn er ook afspraken gemaakt met andere vissectoren over reductie van de invloed van de visserij op de Waddenzee.

Voor de schelpdiervisserij (kokkels, mosselen, oesters) is een groot deel van de maatregelen al doorgevoerd. Het zijn in de komende jaren vooral de garnalenvissers die een forse opgave voor de boeg hebben.

Tegelijkertijd vragen de andere visserijsectoren, zoals het handkokkelvissen en de visserij met vaste vistuigen, nog steeds om aandacht vanwe-

ge de impact die ze nog altijd kunnen hebben op de natuur. Verkend gaat worden of en hoe ook met de vaste vistuigvisserij tot een convenant kan worden besloten. Ook is de transitie van de mosselsector nog niet afgerond. Een inzet op de realisatie van de visserijconvenanten en -akkoorden blijft daarom onontbeerlijk. Daarbij wordt een economisch vitale visserij als een onlosmakelijk deel gezien van de rijke Waddenzee. Een visserij die zorgt voor voldoende schelpdiervoorraden, gezonde bodemstructuren, ongestoorde gebieden en een gezonde vis- en garnalenstand.

Uitvoering visserijconvenanten en -akkoorden

Op verzoek van de opdrachtgevers blijft het programma als verbindende partij de onafhankelijke secretariaten van de diverse akkoorden verzorgen en ziet zij toe op het bereiken van de afgesproken doelen en jaagt waar nodig de innovatie aan. Behalve het oesterakkoord, gaat



het hierbij om convenanten die reeds eerder gemaakt - en ingegaan zijn - en in de periode 2019-2022 doorlopen.

- **Het mosselconvenant.** Voor het mosselconvenant is de komende periode de uitdaging om voldoende ruimte voor nieuwe mosselzaadininstallaties en mosselkweekpercelen te vinden. De ambitie om de mosselzaadvisserij volledig los van de bodem uit te voeren blijft gehandhaafd, waarbij ook naar mogelijkheden buiten de Waddenzee wordt gekeken om het perspectief te realiseren. In de komende transitie wordt meer aandacht gegeven aan de ecologische en economische haalbaarheid van alternatieve oplossingen;
- **Het garnalenconvenant.** De halvering van de impact van de garnalenvisserij op de natuurwaarden van de Waddenzee moet in 2020 voltooid zijn. Reductie van het aantal schepen, opschaling van de beschermde gebieden en de uitvoering van het verduurzamingsplan vormen daarvoor de basis. In de uitvoering van het VisWad-akkoord is ruimte voor experimenten met actief herstel van bodemstructuren;
- **Het handkokkelakkoord.** Het handkokkelakkoord gaat vanaf 2019 een derde fase in op basis van een evaluatie en mogelijke bijstelling van de eerder gemaakte afspraken. De natuurlijke broedval van de kokkels bepaalt in ultimo hoeveel mogelijkheden deze visserij in de komende periode in de Waddenzee heeft;

- **Het oesterakkoord.** De Japanse oester heeft in de afgelopen tien jaar een ontwikkeling doorgemaakt van ongewenste vreemdeling naar een meer welkome biobouwer. De ecologische waarde van de oesterbanken als habitat voor veel andere soorten (waaronder ook mossels) is dan ook hoog. De enorme hoeveelheid oesters biedt tegelijkertijd kansen voor de kleinschalige visserij. De oesters van het Wad hebben een hoge kwaliteit en de regionale afzetmarkt groeit. Om deze nieuwe activiteit goed in te bedden is een beleidskader afgesproken hoe deze vorm van visserij duurzaam kan worden ingepast. PRW ondersteunt het traject waarin de rapers in de komende jaren toewerken naar de meest duurzame inpassing.

Kansen verdere verduurzaming Waddenvisserij

De realisatie van de visserijakkoorden levert een beeld op waarbij de negatieve invloed op de natuurkwaliteit afneemt. Maar dan zijn we er nog niet. Volledig duurzaam (economisch) medegebruik vraagt om een ontwikkeling die verder gaat. In opdracht van haar opdrachtgevers neemt PRW de volgende stap hierin.

Het toekomstperspectief 2050 voor de visserij staat nog niet vast. Een vergaande verandering kan worden gerealiseerd door een economisch vitale sector die werkt aan een visserij die zo veel als mogelijk vrij van de bodem vist, zonder of met geringe bijvangst en een vangstniveau

of intensiteit waarbij alleen het 'surplus' van de doelsoorten wordt geoogst. Vissoorten die onder druk staan worden niet bevestigd. Dat vereist een sprong in denken en in techniek. De uitdaging wordt nog groter als daarnaast de ambitie is om de regionale betekenis van de visserij op sociaal en economisch gebied te behouden of te versterken. Daarvoor zet het programma in op de volgende trajecten:

- **Een kennisplatform.** Hier wordt de kennis van de visserij en die van andere deskundigen gebundeld en waarbij op basis van actuele informatie het beheer kan worden bijgesteld;
- **Regionaal duurzaam (economisch) medegebruik.** Transitie is nodig die de regionale economische rol van de visserij versterkt en tegelijkertijd verduurzaamt passend bij de natuurwaarden van de Waddenzee. Belangrijke voorbeelden daarbij zijn de lokale handel en verwerking van Waddenproducten, de transitie van een deel van de vissers naar de recreatie- of demonstratievisserij, inzet bij monitoringtaken en sportvisserij. De sector is in deze als eerste aan zet;
- **Benutting nieuwe kansen op het gebied van aquacultuur.** In het lokale beleid neemt de inzet op de ontwikkeling van een nieuwe zilte economie een belangrijke rol in. Mariene aquacultuur biedt mogelijkheden voor het behoud en de versterking van de economische positie van schelpdieren en schelpdierproducten in deze regio. Daarnaast worden

wieren en algen belangrijker voor het voedselvraagstuk en bieden zij kansen voor de duurzame economie. Deze nieuwe productiewijzen op veelal nieuwe, soms binnendijkse locaties, kunnen er voor zorgen dat in tijden van schaarste de visserij geen te grote invloed heeft op de Waddenzee. Dat er conti-

nueit is in de aanvoer en dat op termijn een verdergaande transitie tot de mogelijkheden behoort. Ook hierbij is het aan de sector om de eerste stappen te zetten;

- **Een gemeenschappelijke visie.** In die visie is er aandacht voor een coherent ruimtelijk beleid van beschermde gebieden, de impact

van het veranderende klimaat op de visserij en aandacht voor tegengaan van verspilling. In het kader wordt aandacht gevraagd voor de ambitie om te beheren vanuit kennis. Hoe kunnen we de kennis van de sector en die van de omgeving verbinden voor optimaal beheer?

Activiteiten en projecten:	Rol:	Op te leveren resultaten:	Opdrachtgevers:	Opvolging door:
Uitvoering visserijconvenanten en -akkoorden	<ul style="list-style-type: none"> • Uitdagen • Aanjagen • Ontwikkelen • Verbinden 	<ul style="list-style-type: none"> • Minimaal de helft van het huidige mosselzaadvisgebied is gesloten voor de mosselzaadvisserij in 2022; • Er zijn minimaal twee pilots ingezet in 2020, om alternatieve mogelijkheden voor mosselzaadkweek buiten de Waddenzee te onderzoeken; • Twaalf procent van de Waddenzeebodembodem is vrij van bodemberoerende activiteiten in 2020; • Er is in 2020 een garnalenvloot die met minimaal tien schepen minder vist en waarbij de resterende vloot met een bredere maaswijdte, lichtere tuigen en minder uren op het water vist; • De handkokkelvissers kunnen, met een minimaal effect op de Wadbodem en vogels, hun activiteit duurzaam uitoefenen; • Een tussentijdse evaluatie in 2021 wijst uit hoeveel toekomst het duurzaam oesterrapen heeft; • In 2020 is er een overzicht van de mogelijke impact van visserij met vaste vistuigen en een plan van aanpak. In 2022 is er een convenant hierover gesloten met de betrokken partijen. 	<ul style="list-style-type: none"> • LNV • Waddenprovincies • CWN • Visserijsectoren 	<ul style="list-style-type: none"> • LNV
Kansen verdere verduurzaming Waddenvisserij	<ul style="list-style-type: none"> • Uitdagen • Aanjagen • Verbinden 	<ul style="list-style-type: none"> • Een platform waarin de kennis van de visserij en die van andere deskundigen wordt gebundeld en waarbij op basis van actuele informatie het beheer kan worden bijgesteld is opgericht in 2020; • Er zijn in 2020 minimaal twee nieuwe regionale verduurzamingsinitiatieven ontplooid met de betrokken partijen; • In 2020 zijn er één of twee kennis- of pilotprojecten opgezet die bijdragen aan de ontwikkeling van de mariene aquacultuur; Een visie voor de visserij dat een toekomstig handelingskader vormt voor betrokken partijen en overheden, is gereed in 2020. 	<ul style="list-style-type: none"> • LNV • Waddenprovincies • CWN 	<ul style="list-style-type: none"> • Waddenprovincies

BEREIKBAARHEID EN MOBILITEIT



De verbindingen van en naar de Waddeneilanden en Waddenzeehavens zijn onderhevig aan veranderingen die zich in de natuur afspelen.

De bodem van de Waddenzee is tegen de zeespiegelstijging in omhoog gekomen én doet dat nog steeds. Mede daardoor hebben we te maken met toenemende hoeveelheden slib en een veranderende getijdenstroming, die weer effect hebben op de diepte en breedte van de vaargeulen. Op termijn krijgt het gebied waarschijnlijk te maken met een versnelde zeespiegelstijging wat voor nieuwe uitdagingen zorgt. Daarnaast worden er nieuwe (duurzame) eisen gesteld aan de manier waarop we de vervoersketen en de

havens inrichten en aan de manier waarop we reizen. De bereikbaarheids- en mobiliteitsvraagstukken worden door de opdrachtgevers en belanghebbenden in gang gezet met hulp van PRW.

Quick wins verbeteren bereikbaarheid en mobiliteit Waddeneilanden

De verbindingen met het vaste land zijn de levensaders van de Waddeneilanden. Betrouwbare bereikbaarheid is cruciaal voor de economie en voor de leefbaarheid. Conform het perspectief zetten de opdrachtgevers stevig in op een duurzame vervoersketen. Dat betekent: vooroplopen, onderscheidend zijn, ruimte bieden aan experimenten en in samenspraak beslissingen nemen over belangrijke investeringen die effect hebben op de lange termijn.



Ieder Waddeneiland kent unieke uitdagingen en omstandigheden en heeft daarom een aanpak op maat nodig. De eilanden verschillen van elkaar door bijvoorbeeld het aantal bezoekers en of de eigen auto er welkom is. De (vaar)weg ernaartoe verschilt ook, zoals de lengte en duur van de overtocht en of de veerhaven per trein bereikbaar is. Het belang van duurzame bereikbaarheid en mobiliteit wordt niet alleen door veel partijen in het gebied omarmd, zij nemen vaak ook het initiatief hierin. In 2017 heeft PRW in opdracht van haar opdrachtgevers met de regio een verkenning uitgevoerd naar de kansen die er hiervoor liggen. Hier zijn prioritaire acties uit voortgekomen die de komende programmaperiode kunnen worden uitgevoerd met ondersteuning van PRW. Zoals het versnellen van lopende pilots voor bagagevervoer, het maken van Waddenspakketten voor de toerist die duurzaam wil reizen en verblijven, het opstellen van een actieplan voor het vergroten van het aandeel reizigers dat met het openbaar vervoer naar de Wadden komt en het gezamenlijk afspraken maken voor het stimuleren van zero-emissie autogebruik of autoluwere eilanden voor bezoekers. Deze acties moeten door betrokken partijen in gang worden gezet, waarbij PRW vanuit haar rollen gevraagd wordt een bijdrage te leveren.

Lange termijn verkenning bereikbaarheid en mobiliteit Waddeneilanden

De vraagstukken over duurzame bereikbaarheid en mobiliteit van vandaag, zijn echter niet logischerwijs die van morgen. Met het oog op de

morfologische ontwikkelingen in de Waddenzee is het voor de opdrachtgevers nu relevant de vraag te stellen in goede afstemming met eilanders en betrokken organisaties of verduurzaming van het huidige vervoerssysteem ook op de lange termijn leidt tot een duurzame en betrouwbare bereikbaarheid en mobiliteit. Wellicht is een transitie dan noodzakelijk. PRW wordt gevraagd om een bijdrage te leveren aan het voorbereiden/schetsen van een dergelijk transitieproces om duurzame oplossingen te verkennen voor een betrouwbare bereikbaarheid in 2050.

Lange termijn verkenning bereikbaarheid en mobiliteit Waddenzeehavens

Voor de Waddenzeehavens is bereikbaarheid vanaf zee cruciaal. De mogelijkheden voor een duurzame bereikbaarheid worden al volop ver-

kend door de opdrachtgevers en andere partijen in het gebied. Slimmer omgaan met slib ('nature based solutions') bijvoorbeeld of het uitvoeren van maatregelen waarbij gebruik wordt gemaakt van getijdestromingen. Met het oog op de toekomst en de morfologische ontwikkelingen in de Waddenzee is het ook voor de havens relevant nu de vraag te stellen of deze maatregelen op de lange termijn hun doelen behalen. Of dat we na moeten denken over wellicht een ander logistiek- of vervoerssysteem in 2050, waarbij we ook voorbij onze eigen grenzen kijken en leren van best practices uit binnen- en buitenland.

Dit lange termijn vraagstuk speelt ook in de Eems-Dollard. De Eems, die stroomt in het grensgebied van Nederland en Duitsland, vormt samen met de Dollard de laatste, niet afgesloten

rivierarm in het Nederlandse Waddengebied en is daarom van groot ecologisch en economisch belang. Vertroebeling van het water is al een ecologisch probleem terwijl ook sprake is van voorstellen voor nieuwe verdiepingen van (delen van de) vaargeulen. PRW wil partijen in de Eems-Dollard uitdagen na te denken over andere stappen in een duurzame bereikbaarheid door kansen te verkennen en te kijken naar andere estuaria in Noordwest-Europa.

Activiteiten en projecten:	Rol:	Op te leveren resultaten:	Opdrachtgevers:	Opvolging door:
Quick wins verbeteren bereikbaarheid en mobiliteit Waddeneilanden	<ul style="list-style-type: none"> • Uitdagen • Aanjagen • Ontwikkelen 	<ul style="list-style-type: none"> • Tenminste vijf prioritaire acties zijn in 2022 tot uitvoering gebracht (welke dit zijn wordt door de betrokken partijen bepaald, PRW faciliteert). 	<ul style="list-style-type: none"> • RWS • Waddenprovincies • CWN 	<ul style="list-style-type: none"> • RWS
Lange termijn verkenning bereikbaarheid en mobiliteit Waddeneilanden	<ul style="list-style-type: none"> • Uitdagen • Aanjagen 	<ul style="list-style-type: none"> • Schets is opgesteld in 2020 voor het inrichten van het benodigde proces voor de bereikbaarheid op lange termijn (2050). 	<ul style="list-style-type: none"> • RWS • Waddenprovincies • CWN 	<ul style="list-style-type: none"> • RWS
Lange termijn verkenning bereikbaarheid en mobiliteit Waddenzeehavens	<ul style="list-style-type: none"> • Uitdagen • Aanjagen 	<ul style="list-style-type: none"> • Tenminste twee Waddenzeehavens voeren een gezamenlijke verkenning uit over duurzame bereikbaarheid, gereed in 2020. 	<ul style="list-style-type: none"> • RWS • Waddenprovincies 	<ul style="list-style-type: none"> • RWS



RANDEN VAN HET WAD

De randen van het Wad komen steeds meer onder druk te staan door klimaatverandering. Het gebied tussen mens en zee is haar dynamiek grotendeels kwijt.

Dat Nederland beschermd moet worden is een feit. De manier waarop dat in het verleden gedaan is, heeft er echter voor gezorgd dat de kustlijn zich manifesteert als een harde scheidslijn tussen land en de zee. De ambitie van de opdrachtgevers is om de waddenkust en eilanden ecologisch en sociaaleconomisch (weer) met elkaar te verbinden. Daartoe dragen zij PRW op om projecten uit te dagen en aan te jagen. Waarbij functies zoals natuur, waterveilig-

heid, landbouw en beleving zoveel mogelijk hand in hand gaan. En er experimenteeruimte is voor pilots en innovatieve ideeën.

Ontwikkelen van kansen langs de kust

De toenemende effecten van klimaatverandering zorgen in het Waddengebied voor talloze uitdagingen. De veranderingen in temperatuur, neerslag (hoeveelheid en pieken) en de stijgende zeespiegel, maken de randen van het Wad - de verbinding tussen mens en zee - een opgave met urgentie, waar visie en actie voor nodig is. De komende jaren worden er door beheerders maatregelen ontwikkeld om de waterveiligheid en -kwaliteit te verbeteren. De opdrachtgevers vragen PRW om de partijen uit te dagen om zoveel mogelijk gebruik te maken van de natuur en diens dynamische processen. Die zorgen

ervoor dat platen, kwelders en voorlanden mee kunnen stijgen met de zeespiegel waardoor een meer natuurlijk verdedigingssysteem tegen hoogwater ontstaat. Het gebied verjongt regelmatig, waardoor de Waddenzee meer slib invangt en de rand van het natte Wad geleidelijk ophoogt. Laaggelegen landbouwgronden kunnen we laten opslibben ter compensatie van de ontstane bodemdaling door bijvoorbeeld veenoxidatie, gas- of zoutwinning. Daardoor worden ze tevens bestendiger tegen toenemende zeespiegelstijging. Omdat de Waddenzee de komende 50 jaar naar alle waarschijnlijkheid in staat is om mee te groeien met de zeespiegel (mits de zandsuppleties adequaat blijven) kan de Waddenzee haar functie als klimaatbuffer versterken.

Pilots integrale gebiedsopgaven overgangszones

De overgangszone tussen land en water is ook minder dynamisch geworden door diverse afsluitingen uit het verleden, zoals de inpoldering van de Kop van Noord-Holland en de aanleg van de Afsluitdijk en Lauwersmeerdijk. Hierdoor zijn er minder gevarieerde leefgebieden voor flora, fauna en de mens. Deze opgave richt zich op de unieke identiteit van het Waddengebied en de mensen die er wonen en werken door het behoud en de versterking van de kernwaarden met haar unieke open landschap met zijn dijken, polders, terpen en stilte- en donkerteplekken. Ook meer landinwaarts voor zover er een herkenbare relatie met de Waddenzee ligt. Maar het gaat ook om de versterking van brakke overgangssystemen met kansen voor natuurverbetering en energietransities door meer energiebesparing,

duurzame energieopwekking en -opslag. De opdrachtgevers vragen PRW hier om partijen uit te dagen, om van onderop, (integrale) pilots aan te jagen om overgangszones te herstellen in het belang van de natuur en duurzame economische ontwikkelingen.

Visie en pilots zilte economie Waddenzeekust

Door de klimaatverandering dreigt de verzilting van landbouwgronden toe te nemen, parallel aan de afname in beschikbaarheid van zoet water in de zomerperiode. Door toepassing van de strategie van 'zoutadaptatie' gaat de landbouw bewuster om met zoetwatervoorraden die in het winterhalfjaar opgebouwd worden uit hemelwater, zodat men in de zomerperiode minder last heeft van zoetwatertekorten en ook de verzilting kan worden teruggedrongen. Langs deze weg kan de gangbare landbouw veel langer overleven. Tegelijkertijd komen er kansen voor brakke overgangsnatuur tussen land en Wad, omdat watergangen brakker mogen worden (zonder dat de landbouw daar schade van ondervindt). Daarnaast zetten de opdrachtgevers in op ontwikkeling van landbouwproducten die beter bestand zijn tegen water met hoger zoutgehalte. Zo lijken er grote mondiale afzetmogelijkheden voor meer zouttolerante pootaardappelrassen. Hiertoe moeten duurzame economische ontwikkelingen en innovatie gericht op zoutadaptatie bevorderd worden. Daarnaast worden nieuwe zilte teelten geïntroduceerd, met internationale afzetpotentie en leidend tot nieuw elan in het land achter de dijk.

Activiteiten en projecten:	Rol:	Op te leveren resultaten:	Opdrachtgevers:	Opvolging door:
Ontwikkelen van kansen langs de kust	<ul style="list-style-type: none"> • Uitdagen • Aanjagen 	<ul style="list-style-type: none"> • De bijdrage van kwelders aan de veiligheidsopgave is per 2022 belegd in de dijkversterkingsprojecten langs de Waddenkust; • Het beheer van kwelders is mede gericht op versterking van de natuurlijke dynamiek met het oog op hun rol voor veiligheid en de ecologie (o.a. vis, zoet-zout verbindingen etc.); • Het op natuurlijke wijze laten opslibben van laaggelegen landbouwgronden wordt door de landbouw en overheden per 2022 gezien als serieus alternatief voor bestaande ontwaterings- en bemalingsstrategieën. 	<ul style="list-style-type: none"> • LNV • RWS • Waddenprovincies • CWN 	<ul style="list-style-type: none"> • LNV
Pilots integrale gebiedsopgaven overgangszones	<ul style="list-style-type: none"> • Uitdagen • Aanjagen 	<ul style="list-style-type: none"> • In 2020 zijn er twee innovatieve gebiedsontwikkelingsprocessen mede op gang gebracht (bijv. Lauwersland, Termunten, kop van Noord-Holland); • In 2020 zijn er twee pilots succesvol op gang gebracht waarin natuur, economie, landschap en veiligheid samengaan (bijv. pilot slibonttrekking, spoelzee Noordpolderzijl, zoet-zout, en/of dijk met voorlanden). 	<ul style="list-style-type: none"> • LNV • Waddenprovincies • RWS • CWN 	<ul style="list-style-type: none"> • Waddenprovincies
Visie en pilots zilte economie Waddenzeekust	<ul style="list-style-type: none"> • Aanjagen • Ontwikkelen 	<ul style="list-style-type: none"> • In 2021 is een breed gedragen Waddenkustvisie over economische innovatie en klimaatadaptatie voor de landbouw (inclusief zoutadaptatieve experimenten, mariene aquacultuur, kwelders, benutten kansen voor trekvis en Wad(broed)vogels) ontwikkeld; • In 2022 zijn er één of twee pilots in ontwikkeling. 	<ul style="list-style-type: none"> • Waddenprovincies 	<ul style="list-style-type: none"> • Waddenprovincies

DE WADDENZEE KAN HAAR FUNCTIE ALS KLIMAATBUFFER VERSTERKEN



VERSTERKEN KERNWAARDEN WERELDERFGOED

Sinds 2014 behoort de gehele Waddenzee tot UNESCO Werelderfgoed. Daarmee is de (internationale) bekendheid van het gebied toegenomen en staat het op gelijke voet met wereldberoemde natuurgebieden als Yellowstone, het Great Barrier Reef en de Kilimanjaro.

De toeristenstroom naar het Waddengebied is mede hierdoor ook toegenomen net als de bijbehorende kansen en uitdagingen. Een Werelderfgoed vraagt naast bescherming en

ontwikkeling óók om versterking van de kernwaarden ten behoeve van de natuur en de economie. De opdrachtgevers, belanghebbenden en gebruikers in het Waddengebied willen in alles wat zij doen in het gebied bijdragen aan een gebied van Werelderfgoedklasse, daartoe willen ze door PRW worden uitgedaagd.

Trilateraal Programma Dark Sky Werelderfgoed Waddengebied

Samenwerking tussen de drie Waddenzeelands - Denemarken, Duitsland en Nederland - is van onschatbare waarde voor een transitie naar een duurzame Waddeneconomie. Samen hebben zij

DE UNIEKE KERNWAARDEN MAKEN DE WADDENZEE TOT ERFGOED VAN WERELDKLASSE

onder de vlag van UNESCO een aantal kernwaarden van het gebied benoemd: ruimte, rust, openheid, nachtelijk duister, een unieke levende natuur en de onverstoorde dynamiek van getijdenwater, zand en slib.

Om het belang van nachtelijk duister te benadrukken heeft Nederland het Dark Sky Programma in gang gezet: de realisatie van plekken in het Waddengebied waar men nog ongehinderd kan genieten van echte duisternis en van de sterren en planeten die daarin te zien zijn. De opdrachtgevers hebben dit nationale programma via PRW ontwikkeld en hiermee is bewustwor-

ding bevorderd en zijn fysieke maatregelen opgetuigd om zo de beleving van de nacht te versterken.

De volgende stap is om dit ook trilateraal te agenderen door trilaterale bijeenkomsten of workshops met Duitse en Deense partijen te organiseren om elkaar te informeren en te inspireren zodat de landen gezamenlijk op kunnen trekken bij het nemen van fysieke maatregelen en bewustwording. Dit is ook aan de orde gekomen tijdens de trilaterale conferentie van 2018 in Leeuwarden. Hieruit is de opdracht gekomen om samen met gemeenschappen en belangheb-

benden verschillende initiatieven te bevorderen voor het verminderen van lichtemissies. Men kan hierbij denken aan: maatregelen om onnodige verlichting tegen te gaan, de uitwisseling van beste praktijken, technologische innovaties of monitoringactiviteiten ten behoeve van het hele Waddenzeegebied. Dit alles uiteraard zonder veiligheidsnormen uit het oog te verliezen. Een mogelijkheid om dit handen en voeten te geven is het oprichten van een Dark Sky-community waar de drie landen aan deelnemen en die verantwoordelijk is voor de organisatie van de bijeenkomsten. Er wordt in dit traject nadrukkelijk gekeken naar de succesvolle ervaringen met het Nederlandse programma. Verder wordt de positionering van het trilaterale Dark Sky Programma onder de vlag van UNESCO gebracht in samenwerking met de Stichting Feel the Night (SFTN) en de International Dark Sky Association (IDA).

Versterken landschappelijke kwaliteit

UNESCO heeft unieke kernwaarden benoemd voor het trilaterale Waddengebied die nergens anders ter wereld zo te beleven zijn. Behoud en het ontwikkelen en versterken van deze bijzondere waarden is dan ook een belangrijk aspect voor de Waddenzee. Het bevorderen van de (landschappelijke) kernwaarden heeft niet alleen betrekking op nieuwe ontwikkelingen. De vraag is tevens hoe we willen omgaan met ontwikkelingen/objecten vanuit het verleden waarvan we vinden dat deze niet meer passen bij het gebied als Werelderfgoed op de langere termijn (2050). We zouden ook niet bang moeten

zijn om deze ongewenste landschappelijke elementen de komende periode te verwijderen of te verduurzamen, met als gevolg dat we de kwaliteit van het landschap juist versterken. Te denken valt aan boorplatformen en leegstaande (haven) gebouwen die niet meer passen in het Waddenslandschap van 2050.

Zonering en ontwikkeling waardenset duurzaam toerisme

De bescherming van de natuur in het Waddengebied staat in de beleving voorop en men moet in het Waddengebied 'ongestoord' kunnen genieten van de kernwaarden. Er is wel een spanning tussen kleinschalig- versus grootschaligheid. Het is van belang om aantrekkelijke toeristische 'hotspots' inzichtelijk te maken voor het brede publiek. In opdracht van de stuurgroep van het Mooiste Natuurgebied is een zoneringkaart opgesteld. Bezoekers worden naar plekken geleid waar men ongestoord van de Waddenzee en van de UNESCO-kernwaarden kan genieten. Tegelijkertijd worden kwetsbare plekken ontzien van grote groepen toeristen. Het is wenselijk om deze zoneringkaart te koppelen aan andere initiatieven, zodat een compleet overzicht ontstaat dat bijdraagt aan de balans tussen beleving en bescherming van de natuurwaarden van het Waddengebied. Uiteindelijk moet er een universele waardenset worden ontwikkeld en uitgedragen.

Duurzaam handelen: het goede voorbeeld geven

Overheidsorganisaties en andere beheerders in het Waddengebied hebben een voorbeeldfunctie en horen voorop te lopen bij de verduurzaming van het gebied. Door bijvoorbeeld het voortouw te nemen bij plasticvrije inkoop, het elektrificeren van voer- en vaartuigen en het organiseren van duurzaam onderhoud en beheer. Daar zijn incidenteel al mooie voorbeelden van die navolging verdienen. Deze partijen kunnen experimenteren met nieuwe duurzame technieken en de ervaringen met elkaar delen. De verwachting is dat dit ook een positief effect heeft op het duurzaam handelen van private partijen.

Verkenning en pilots verduurzaming Waddenzeehavens

De verduurzaming van de Waddenzeehavens zet door. Onder andere vanwege de behaalde Ecoport-certificering. Om dit wereldwijde keurmerk te mogen dragen, moeten de aangesloten havens iedere twee jaar voortgang boeken in hun milieuprestaties zoals het inzamelen en hergebruiken van afval, energiebesparing en het gebruik van schone energie.

De Waddenzeehavens ontwikkelen zich zo tot duurzame economische clusters, waarbij de kernwaarden van Werelderfgoed Waddenzee centraal staan. De havens gaan de komende periode verder investeren in het versterken hiervan.

Havens worden in de toekomst de thuisbasis van diverse duurzame ondernemingen, zoals een duurzame, werelderfgoed-visserij. De komende periode worden extra stappen genomen om dit ondernemen verder te stimuleren en te faciliteren door bijvoorbeeld duurzame (scheeps) brandstoffen en ter plaatse benodigde energie aan te bieden en hergebruik van grondstoffen en afval mogelijk te maken. De Waddenzeehavens worden ook een belangrijkere schakel in het duurzaam toerisme. Natuur in en om de havens wordt verder gestimuleerd, onder andere door ecologisch terreinbeheer.

Activiteiten en projecten:	Rol:	Op te leveren resultaten:	Opdrachtgevers:	Opvolging door:
Trilateraal Programma Dark Sky Werelderfgoed Waddengebied	<ul style="list-style-type: none"> • Aanjagen • Ontwikkelen • Verbinden 	<ul style="list-style-type: none"> • In 2020 is er een trilaterale Dark Sky-community met intrinsiek gemotiveerde deelnemers uit alle drie de landen; • In 2022 is er een trilateraal Programma Dark Sky Werelderfgoed Waddengebied; • In 2022 is de positionering van het Programma Dark Sky Werelderfgoed Waddengebied ondergebracht onder de vlag van UNESCO. 	<ul style="list-style-type: none"> • LNV 	<ul style="list-style-type: none"> • LNV
Versterken landschappelijke kwaliteit	<ul style="list-style-type: none"> • Uitdagen • Aanjagen 	<ul style="list-style-type: none"> • Er is een gedeeld en gedragen overzicht in 2020 met ontwikkelingen/objecten die niet meer passen binnen de kernwaarden van het Werelderfgoed in 2050; • In 2022 is er een advies inclusief een actieprogramma hoe met elkaar te handelen opgesteld. 	<ul style="list-style-type: none"> • LNV • IenW • RWS • Waddenprovincies • CWN 	<ul style="list-style-type: none"> • IenW
Zonering en ontwikkeling waardenset duurzaam toerisme	<ul style="list-style-type: none"> • Aanjagen • Verbinden 	<ul style="list-style-type: none"> • In 2019 is er een breed gedragen zoneringskaart gereed en geïntegreerd met andere initiatieven; • In 2020 is er een universele waardenset ontwikkeld en uitgedragen, die zorgt voor een duurzaam balans tussen beleven en beschermen. 	<ul style="list-style-type: none"> • LNV • Waddenprovincies • SBB 	<ul style="list-style-type: none"> • SBB
Duurzaam handelen: het goede voorbeeld geven	<ul style="list-style-type: none"> • Uitdagen • Aanjagen • Verbinden 	<ul style="list-style-type: none"> • Jaarlijkse inspiratiebijeenkomsten die partijen, kennis en ervaringen verbindt is georganiseerd; • In 2020 zijn er minimaal twee activiteiten ontplooid door publieke partijen; • In 2022 zit duurzaam handelen in de genen van de publieke partijen en dragen ze dat met verve uit. 	<ul style="list-style-type: none"> • LNV • IenW • RWS • Waddenprovincies • SBB 	<ul style="list-style-type: none"> • IenW
Verkenning en pilots verduurzaming Waddenzeehavens	<ul style="list-style-type: none"> • Uitdagen • Aanjagen 	<ul style="list-style-type: none"> • Een gezamenlijk verkenning is in 2020 gereed naar mogelijkheden voor de transitie naar duurzame Waddenzeehavens; • Waddenzeehavens zijn gefaciliteerd in het uitvoeren van minimaal twee pilots in 2021 voor duurzaam ondernemerschap; • Een bijdrage aan de Waddenzeeconferentie in 2022 over trilaterale samenwerking tussen havens en natuurbeschermingsorganisaties is geleverd. 	<ul style="list-style-type: none"> • Waddenprovincies • RWS • CWN 	<ul style="list-style-type: none"> • RWS



VRIJE RUIMTE

Omdat we met een dynamisch gebied te maken hebben, is het nodig om een deel van het werk - en daarmee van het budget - als 'vrije ruimte' beschikbaar te hebben.

Deze ruimte is van belang om adequaat te kunnen reageren op actuele ontwikkelingen in het Waddengebied. Dit is een belangrijk punt uit de evaluatie van de periode 2015-2018.

De inzet van de vrije ruimte geschiedt gevraagd en ongevraagd binnen de randvoorwaarden

en rollen van PRW. Verzoeken van derden aan het programma voor het uitvoeren van activiteiten en/of projecten, worden getoetst aan de randvoorwaarden uit hoofdstuk 2 en dienen te passen binnen het perspectief.

De opdrachtgevers, belanghebbenden of andere partijen kunnen een beroep doen op het programma, maar het programma kan ook zelf acteren op nieuwe uitdagingen die zij in het Waddengebied signaleert. In gevallen waarin activiteiten/projecten buiten de pijlers en thema's van het programma vallen, worden de nieuwe activiteiten/projecten afgestemd met de opdrachtgevers (zie hoofdstuk 5 programmaorganisatie).

5. PROGRAMMA- ORGANISATIE

DIE KAN KOORDDANSEN BIJ WIND

Dit hoofdstuk beschrijft de organisatie van het Programma naar een Rijke Waddenzee (PRW). PRW is een organisatie die ‘tussen de linies van beleid en beheer’ opereert en die complementair is aan de bestaande organisaties in het Waddengebied.



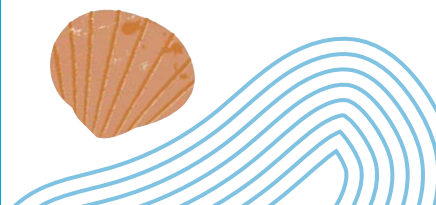
Het helpt de overheden, maatschappelijke organisaties, bewoners en gebruikers om het perspectief dichterbij te brengen. Dit doet PRW aan de hand van vier rollen: uitdagen, aanjagen, ontwikkelen en verbinden met focus op transitie naar natuurverbetering en duurzaam (economisch) medegebruik. Het betreft een tijdelijke schakel, die stoutmoedig is en flexibel genoeg om mee te bewegen met de veranderende uitdagingen van het gebied. Kortom een organisatie die kan koorddanseren bij wind.

OPDRACHTGEVERSCAP EN BETROKKEN PARTIJEN

Het opdrachtgeverschap van het programma is in handen van het Rijk, Waddenprovincies en Natuurorganisaties en bestaat uit de volgende partijen:

- **Het Rijk.** Ministerie van Landbouw, Natuur en Voedselkwaliteit (LNV), Staatsbosbeheer (SBB), het Ministerie van Infrastructuur en Waterstaat (IenW) en Rijkswaterstaat (RWS);
- **De Waddenprovincies.** Provincie Noord-Holland, Provincie Fryslân en Provincie Groningen;
- **De Coalitie Wadden Natuurlijk (CWN).** De Waddenvereniging, Vogelbescherming Nederland, Stichting Wad, Natuurmonumenten, Landschap Noord-Holland, It Fryske Gea en stichting het Groninger Landschap.

Daarnaast zijn de eiland- en kustgemeenten, overige rijkspartijen, de waterschappen en bewoners en gebruikers (zoals visserij, toerisme, landbouw, havens etc.) in het Waddengebied als belanghebbenden bij het programma betrokken. Zij zijn belangrijk voor inbreng, draagvlak, acceptatie en uitvoering. Zij kunnen om inzet van het PRW verzoeken, mits ze daar middelen voor beschikbaar stellen.



GOVERNANCE

Het programma kan alleen maar succesvol zijn als zij binnen het kader van de opdracht meebevoegt in het veld en in goede verbinding staat met haar opdrachtgevers en belanghebbenden. Het is een netwerk(organisatie) die in opdracht werkt en aanvullend is aan bestaande structuren. Het bestaat uit mensen die verbindingen leggen binnen en buiten de (Wadden)organisaties en in wisselende samenstellingen toegevoegde waarde leveren; niet op basis van een taak maar vanuit de rollen van het programma.

De dynamiek van het programma vraagt om een lichte, flexibele en wendbare sturing, bestaande uit:

- **Opdrachtgeverscollectief.** Een opdrachtgeverscollectief die eindverantwoordelijk is voor het bereiken van het perspectief en die toezicht houdt op het werk dat PRW uitvoert;
- **Programmabureau.** Een programmabureau bestaande uit een kernteam en een programmateam dat als opdrachtnemer fungeert. Zij opereren in en zijn verbonden aan een brede omgeving. De kracht zit in het samenspel.

Opdrachtgeverscollectief

Het opdrachtgeverscollectief bestaat uit de opdrachtgevers van PRW afkomstig van het Rijk, de Waddenprovincies en natuurorganisaties. PRW legt via het collectief verantwoording af over de voortgang van het programma, gedurende het jaar via een tussentijdse rapportage en aan het eind van het jaar via een jaarverslag. Daarnaast komt het opdrachtgeverscollectief op gezette tijden bijeen met het programmabureau om de voortgang te bespreken. De lijntjes zijn verder kort zodat (informeel) overleg makkelijk plaatsvindt en men snel op veranderende omstandigheden kan handelen. Het opdrachtgeverscollectief stelt - indien nodig – tevens de koers van het programma bij.

Uit de evaluatie van PRW (2015-2018) is gebleken dat de opdrachtgevers (nog) meer betrokken moeten zijn bij het programma en daarmee ook eigenaarschap tonen. De opdrachtgevers tonen dit eigenaarschap door voor elke activiteit/project van het programma een opdrachtgever en opvolger te benoemen. Deze laatstgenoemde zorgt er voor dat het resultaat van de activiteit(en) en/of project(en) in regulier beheer of beleid wordt opgenomen.

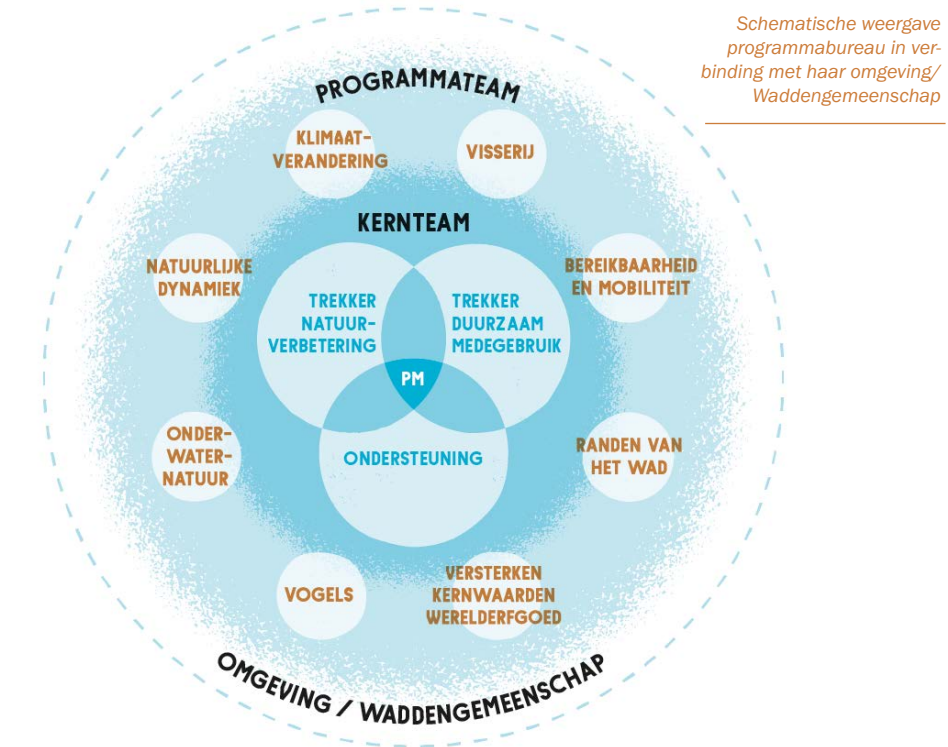
Kernteam

Het kernteam fungeert als primaire opdrachtnemer voor de gezamenlijke opdrachtgevers van PRW en stuurt op het perspectief, de samenhang tussen de pijlers en jaagt de activiteiten/projecten aan. Het kernteam bestaat uit een aantal professionals ('de beste mensen') die veelal voltijds voor het programma werken en worden geleverd door de opdrachtgevers. Zij treffen elkaar met grote regelmaat. Zij zijn de spil van het programma en hebben de volgende taken waarbij ze zelf ook inhoudelijke werkzaamheden uitvoeren:

- Het bewaken van het perspectief en bijhouden van de veranderende omstandigheden van het Waddengebied;
- Inhoudelijke aansturing van het programma aan de hand van de pijlers, thema's en activiteiten/projecten;
- Het nemen van besluiten in overleg met opdrachtgevers over de koers van het programma;
- Het onderhouden van het Waddennetwerk;
- Tijdig informeren van opdrachtgevers en bestuurlijke omgeving over relevante ontwikkelingen;
- Communicatie- en relatiemanagement voor het programma;
- Het opstellen van voortgangsrapportages en jaarverslagen.

Het kernteam bestaat uit:

- **Twee trekkers voor de pijlers: natuurverbetering en duurzaam (economisch) medegebruik.** Zij zijn aanspreekbaar, eindverantwoordelijk voor de resultaten van één van de pijlers. Inhoudelijk zijn ze goed ingevoerd maar geen expert. Het zijn geboren leiders, netwerkpersoenen en verbinders. Het faciliteren en voeden van het netwerk (op kwaliteit van inhoud, proces en relatie) is hun rol en ze verliezen daarbij de doelstellingen van het programma niet uit het oog. Zij maken het mogelijk dat het programmateam haar activiteiten/projecten kan uitvoeren en zorgen voor samenhang tussen de beide pijlers;
- **Vier ondersteunende functies.** Om het programma en het netwerk te laten functioneren is er een aantal rollen die ondersteunend zijn:
 - Secretaris. Is een regelaar en organisatietalent. Ondersteunt in brede zin het programma en fungeert als sparringpartner en strateeg;
 - Secretariaat. Ontzorgt en ondersteunt het programma in administratieve zin;
 - Omgeving- en communicatiespecialist. Heeft zicht op wat er in de omgeving speelt en zorgt voor (transparante) informatie en communicatie;
 - Adviseur bedrijfsvoering. Verzorgt de inkoop van diensten en producten en bewaakt de financiën en zorgt voor rapportages.



Schematische weergave programmabureau in verbinding met haar omgeving/Waddengemeenschap

Programmabureau

- **Programmanager/directeur.** Verantwoordelijk voor de dagelijkse aansturing, faciliteert het functioneren van het programma en bewaakt het perspectief, de pijlers, de activiteiten/projecten en de samenhang. Verder is hij/zijn het eerste aanspreekpunt voor de opdrachtgevers van het programma en onderhoudt hij/zij het bestuurlijk netwerk.

Het programmabureau is een dynamische groep mensen die van samenstelling wisselt. Dit team bestaat uit uitvoerders (deskundigen) van de activiteiten/projecten. Zij zijn inzetbaar voor beide pijlers en zijn afkomstig van de opdrachtgevers en via inhuur van buiten. Het programmabureau werkt nauw samen en wordt aangestuurd vanuit het kernteam, primair door de twee trekkers.

Afhankelijk van de activiteit en/of project werken zij incidenteel of juist (gedurende een periode) zeer intensief aan het programma.

Verbinding met de omgeving

Het programma staat midden in een breder speelveld dat betrokken én op de hoogte moet zijn om het draagvlak van het perspectief te waarborgen en resultaten te bereiken. Naast de opdrachtgevers van het programma gaat het daarbij om onder andere de eiland- en kustgemeenten, de gebruikers, de waterschappen, de Waddenacademie, het Waddenfonds, het Common Wadden Sea Secretariat (CWSS) en UNESCO. Waar nodig wordt actief de samenwerking opgezocht met andere partijen uit de Waddengemeenschap en worden ervaringen van het 'leren door doen' met elkaar gedeeld.

Een veerkrachtig en duurzaam Waddengebied vraagt ook om ideeën en oplossingen die van buiten de Wadden zelf komen. Een frisse blik is vaak van onschatbare waarde. Indien nodig worden frisse denkers, professionals die los staan van de Wadden, creatievelingen, visionairen en jongeren gevraagd om met nieuwe ideeën en ontwikkelingen te komen én om te reflecteren op datgene wat we doen en waarom we dat doen.

Kernwaarden, werkvormen en competenties

Het programma hanteert in haar werk de volgende kernwaarden:

- Transparant en doelgericht;
- Creatief en innovatief;
- Sensitief voor signalen van buiten en binnen;
- Het vermogen tot (zelf)reflectie.

Het programma werkt op verschillende manieren samen. Daarbij staat 'leren door doen' voorop en staat het programma altijd open voor innovatieve werkvormen om haar doelen te halen. Men kan hierbij denken aan hackathons, kennistafels, scrum en agile, maar het palet is nog veel groter en wordt steeds opnieuw bekeken om de juiste vorm te vinden die past bij het moment. Daarnaast betreft PRW actief de omgeving in het werk dat zij doet.

Het werken in een netwerk(organisatie) vraagt om wendbare, open en bevlogen medewerkers die goed kunnen schakelen op inhoud, proces en relatie. De volgende eigenschappen (interventietijden) zijn van toepassing:

- **Betrokken bij het (doel van het) programma.** Zowel professioneel als persoonlijk. PRW heeft bevlogen mensen die niettemin met beide benen op de grond staan en eigen verantwoordelijkheid nemen;
- **Complementair- en ondernemend handelen is hun tweede natuur.** De PRW'er is bestuurlijk- en omgevings sensitief, kan goed luisteren en zoekt samen met anderen naar manieren om toegevoegde waarde te leveren;

- **Inhoudelijk en menselijk.** PRW'ers verstaan hun vak en hebben verstand van inhoudelijke aspecten van de Waddencologie en -economie, maar hebben tegelijkertijd veel gevoel voor wat mensen en bestuurders beweegt en doet bewegen;

- **Onzichtbaar daadkrachtig.** Er moet namelijk wel vooruitgang worden geboekt. PRW'ers zijn resultaatgericht, breken barrières waar nodig. Maar uiteraard wel op een subtiele hands-on manier en met draagvlak bij de opdrachtgevers en belanghebbenden.

FINANCIERING

Een slagvaardig programma vraagt om een meerjarige programmafinanciering met mandaat. Het programmaplan beslaat de komende vier jaar (2019-2022). In afwachting van de beheerautoriteit Wadden zijn er vooralsnog alleen financiële afspraken gemaakt voor de eerste twee jaren (2019-2020). Het programma kent een jaarlijks budget van circa 1,5 miljoen euro. Daarnaast leveren de opdrachtgevers circa 8 fte aan het programma. De bedrijfsvoering (ondersteuning, financiële middelen, automatisering etc.) is ondergebracht bij het ministerie van Landbouw, Natuur en Voedselkwaliteit.

RISICO'S

Het programma kent een aantal risico's. Het kernteam draagt samen met de opdrachtgevers zorg voor de beheersing van deze risico's. Indien

er gedurende de uitvoering van het programma nieuwe risico's ontstaan of bestaande risico's toenemen, legt het kernteam deze voor aan de opdrachtgevers.

Hieronder is een lijst opgenomen van de risico's van het programma. Er wordt steeds aangegeven wat de ingeschatte kans is van optreden, de schade bij optreden en bijhorende beheermaatregelen:

Risico's:	Kans:	Schade bij optreden:	Maatregelen:
1 Eén of meerdere opdrachtgevers tonen te weinig eigenaarschap.	50%	Opdrachtgevers voelen zich niet gezamenlijk verantwoordelijk voor het programma. Dit leidt tot een onduidelijke programmasturing.	Zorg voor gezaghebbende sturing waarbij de opdrachtgevers samen zorgdragen voor de onderlinge samenhang en afstemming richting PRW.
2 Een netwerk(organisatie) is kwetsbaar binnen lijnorganisaties vanwege haar van nature schurende karakter.	40%	PRW kan haar werk onvoldoende effectief uitvoeren, waardoor het programma niet effectief is.	De opdrachtgevers dragen in 'eigen huis' het gedachtengoed van PRW actief uit.
3 Versnippering van kennis	40%	Kennis is zeer relevant bij de thema's waaraan PRW werkt. Deze kennis wordt niet of versnipperd verkregen. Hierdoor kunnen thema's onvoldoende opgepakt/uitgewerkt worden.	Zorg voor een goede kennisinfrastructuur. Hierbij is een rol weggelegd voor de opdrachtgevers en de Waddenacademie, zodat PRW haar vier rollen kan vervullen.
4 PRW voert toch (gevraagd of ongevraagd) reguliere beheer-beleidsstaken uit.	30%	Dit gaat ten koste van slagkracht en van de onafhankelijke en neutrale positie van PRW.	Wees helder in de opdracht en rol van PRW. Projecten die opgepakt worden vanuit de 'vrije ruimte' worden altijd getoetst aan de randvoorwaarden.
5 Institutionaliseren van PRW	20%	PRW wordt een partij 'tussen de partijen' i.p.v. het 'oliefmannetje'. Dit past niet bij het streven welke gericht is op overbodigheid.	Zorg er voor dat PRW alleen ingezet wordt aanvullend aan de beheer- en beleidsstaken van de opdrachtgevers aan de hand van vier rollen. Daarnaast is het opdrachtgeverschap aan de 'voorkant' altijd helder. Na afronding is het duidelijk wie de ontvanger(s) worden.
6 Het budget voor de vrije ruimte is beperkt	20%	Uit de evaluatie van PRW blijkt het kunnen beschikken over vrije ruimte, om snel te kunnen reageren op actuele ontwikkelingen, de afgelopen jaren een kritische succesfactor te zijn geweest. Indien opdrachtgevers te veel projectmatig gaan sturen kan dit ten koste gaan van deze vrije ruimte.	PRW gaat tijdig in overleg met de opdrachtgevers over de concrete invulling van de vrije ruimte (gaat om gevraagde en ongevraagde opgaven). En indien nodig worden de financiële middelen hiervoor opgehoogd door de opdrachtgevers.
7 Organisatiebelang versus belang voor de Wadden	20%	Opdrachtgevers en belanghebbenden acteren binnen PRW op strategische wijze (vanuit organisatiebelang; positie en macht).	Zorgen voor doorbrekende stappen in integraal beleid en beheer. PRW is slechts een hulpmiddel ten dienste van beleid en beheer.

COLOFON

Programma naar een Rijke Waddenzee

Rijkskantoor Middelzeehuys:
Zuidersingel 3 8911 AV Leeuwarden

Huis voor de Wadden:
Ruiterskwartier 121A 8911 BS Leeuwarden

Postbus 20401, 2500 EK Den Haag

088 - 797 44 00
secretariaatprw@minez.nl
www.rijkewaddenzee.nl
🐦 RijkeWaddenzee

Opdrachtgevers:

Ministerie van Landbouw, Natuur en Voedselkwaliteit
Ministerie van Infrastructuur en Waterstaat
Staatsbosbeheer
Rijkswaterstaat
Provincie Noord-Holland
Provincie Fryslân
Provincie Groningen
De Waddenvereniging
Vogelbescherming Nederland
Stichting Wad
Natuurmonumenten
Landschap Noord-Holland
It Fryske Gea
Stichting het Groninger Landschap

Eindredactie: Joris Tjaden, Hans Westra en
Hendrikus Venema

Opmaak: Patswerk

Fotografie: Ydwer van der Heide, Pieter de Vries,
Henk Postma, Hans Jellema, Rijkswaterstaat,
Dwaande, Waddenzee Werelderfgoed,
Vogelbescherming Nederland, Programma naar
een Rijke Waddenzee en vele anderen.

Druk: Edauw + Johanissen

December 2018



PROGRAMMA **NAAR EEN**
RIJKE WADDENZEE



www.rijkewaddenzee.nl

 RijkeWaddenzee



WADDENZEE
WERELDERFGOED