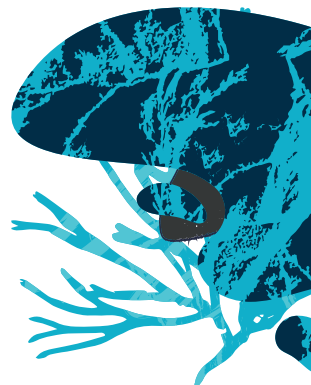


PROGRAMMA **NAAR EEN  
RIJKE WADDENZEE**

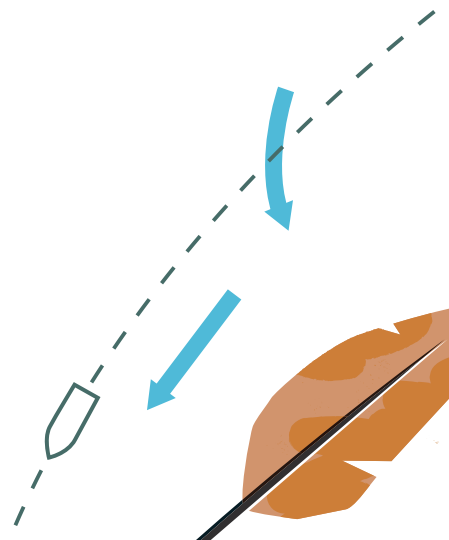
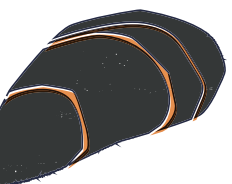


**Voortgangsrapportage  
Mosselconvenant 2020**



## INHOUDSOPGAVE

1	INLEIDING EN SAMENVATTING	4
2	ONTWIKKELING VAN MOSSELBANKEN IN WESTELIJKE WADDENZEE	7
3	MOSSELZAAD VANGST VAN DE BODEM	10
4	INVANG VAN MOSSELZAAD MET MZI'S	13
5	ZUID-NOORD TRANSPORTEN	19
6	ONDERZOEK EN INNOVATIE	21
7	BESTUURLIJKE AFSPRAKEN	23
8	BIJLAGE	25

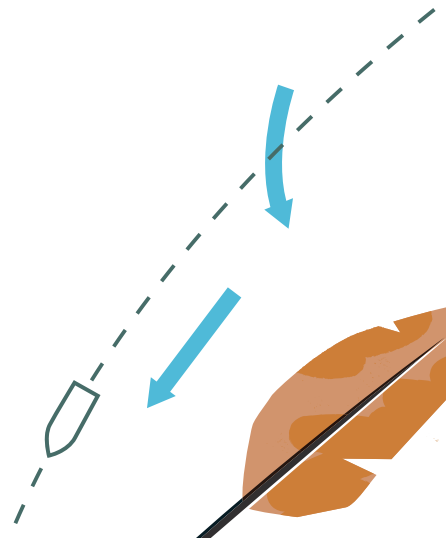
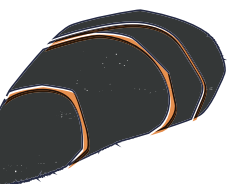


# Voortgangsrapportage Mosselconvenant 2020

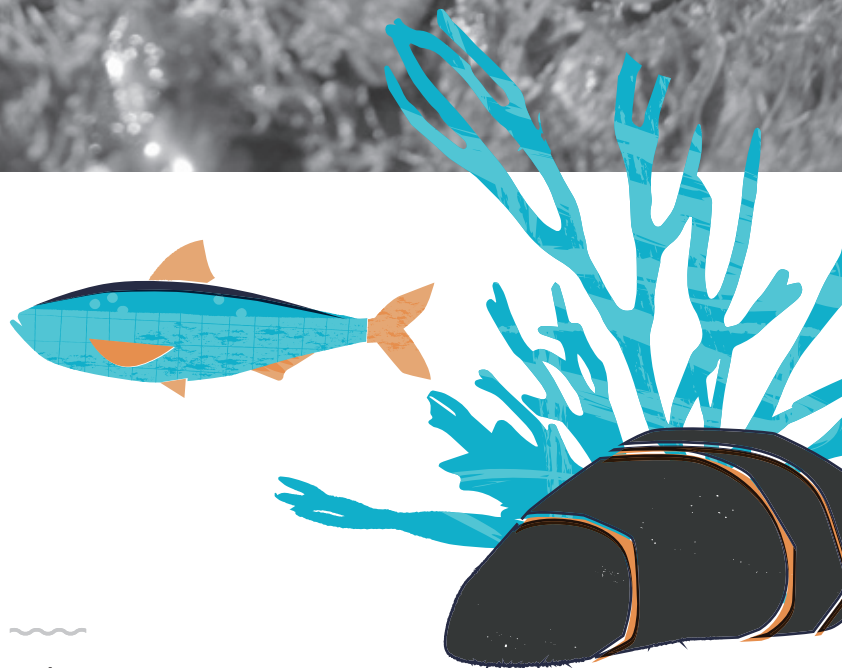
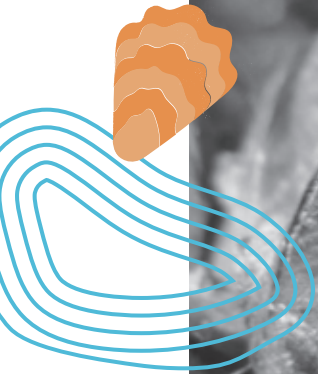


**Datum:** april 2021

**Auteurs:** Van Beek, Joost G.



# 1. Inleiding en samenvatting



# 1. Inleiding en samenvatting

**Deze rapportage betreft de voortgang van het in 2008 gesloten “Convenant transitie mosselsector en natuurherstel Waddenzee” over het jaar 2020. Het convenant gaat over de visserij van mosselzaad in het niet droogvallende deel (=sublitoraal) van de Waddenzee. Aansturing vindt plaats vanuit een bestuurlijk overleg waarvan de samenstelling in de bijlage is gegeven. Het bestuurlijk overleg wordt inhoudelijk ondersteund door een projectgroep. Over de voortgang van het convenant wordt jaarlijks gerapporteerd. Het onderhavige verslag is in de vergadering van het bestuurlijk overleg van 8 april 2021 vastgesteld**

Het zogenaamde “Mosselconvenant” is een afspraak tussen de mosselsector (= Producenten Organisatie mosselcultuur), het ministerie van LNV en natuurorganisaties in de Waddenzee (CWN). Het pakket bestaat uit twee onderdelen:

1. De geleidelijke afbouw van de mosselzaadvisserij in het sublitoraal van de bodem van de Waddenzee met als resultaat dat mosselbanken zich aldaar ongestoord kunnen ontwikkelen.
2. Deze vervangen door een alternatieve bron van mosselzaad<sup>1</sup> als grondstof voor de kweek van marktwaardige mosselen en wel zodanig dat een renderende kweek mogelijk blijft. De vangst van mosselzaad met zogenaamde MZI's (=mosselzaad invanginstallaties) biedt daarbij tot op heden het beste perspectief.

In figuur 1 is op hoofdlijnen de voortgang van het convenant in de afgelopen jaren samengevat.

Teneinde de continuïteit met voorgaande jaarverslagen te houden is de figuur niet aangepast aan nieuwe ontwikkelingen/inzichten. Als onderdeel van een andere opzet van het jaarverslag zal deze figuur t.z.t. worden aangepast.

Bij figuur 1 kan nog het volgende worden opgemerkt. Bij de vormgeving van de transitie wordt als referentie een eerdere gemiddelde vangst van 40 MKG bodemzaad in de Waddenzee aangehouden. De transitie heeft tot op heden tot drie opeenvolgende gebiedssluitingen geleid<sup>2</sup>. De omvang van de gesloten gebieden is gerelateerd aan de afspraken over de afbouw van de bodemzaad vangsten.

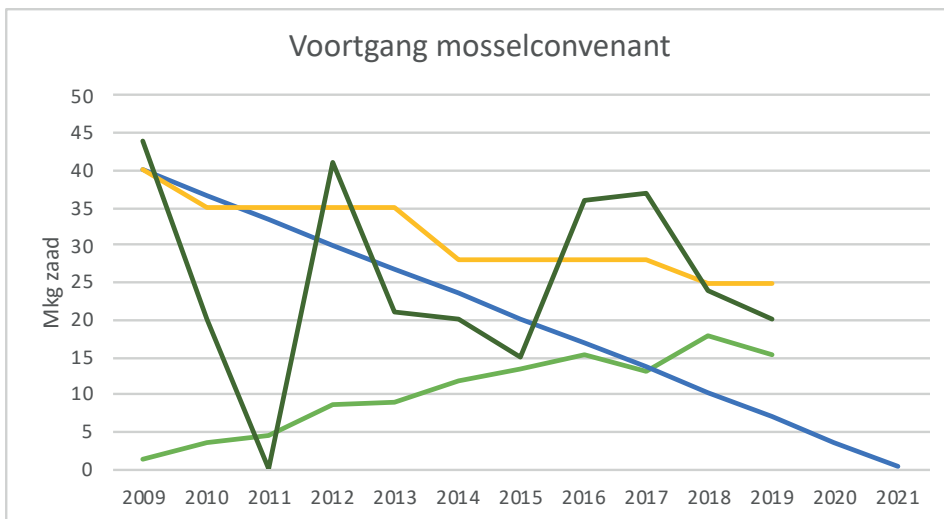
<sup>1</sup> Met de term mosselzaad worden de jonge mosseltjes tot enkele centimeters groot bedoeld die zich hebben gevestigd op de bodem of in het water hangende structuren. De zaadval van mosselen (het naar de bodem zakken van de jonge mosseltjes en het zich hechten aan substraat) vindt plaats in de zomer.

<sup>2</sup> De derde sluitingsstap moet nog worden geformaliseerd.

Figuur 1 laat zien dat de opbrengst van de bodemzaadvisserij en MZI's samen soms meer (2009, 2012, 2016-2018) en soms minder (2010, 2013-2015, 2019, 2020) is dan de referentiewaarde van 40 Mkg en dat deze ook gemiddeld daar onder ligt, namelijk op 34.5 Mkg (zie tabel 4). De jaarlijkse variatie in het ontstaan van nieuwe zaadbanken op de bodem is daarvan de onderliggende oorzaak en is de reden waarom ook voor het convenant de beschikbaarheid van mosselzaad als grondstof voor de mosselkweek van jaar tot jaar sterk kon variëren. Eerder hebben partijen besloten tot het werken met gebiedssluitingen i.p.v. quoteringen te stellen aan de bodemzaadvangst.

In 2020 is gewerkt aan een nieuwe set afspraken voor het vervolg aangezien de oorspronkelijke doelstelling van 100% afbouw van de bodemzaadvisserij in 2020 niet zal worden gerealiseerd. De gesprekken hierover hebben geleid tot nieuwe afspraken; zie paragraaf 7.

Figuur 1. Schematisch overzicht van de voortgang van het mosselconvenant.



## Legenda

### — Blaue lijn

Bij de start van het convenant ingeschatte daling van de gemiddelde mosselzaad visserij van de bodem. Als referentie geldt een gemiddelde vangst van 40 MKG bodemzaad.

### — Gele lijn

Berekende afbouw van de bodem-mosselzaad visserij door de drie gebiedssluitingen.

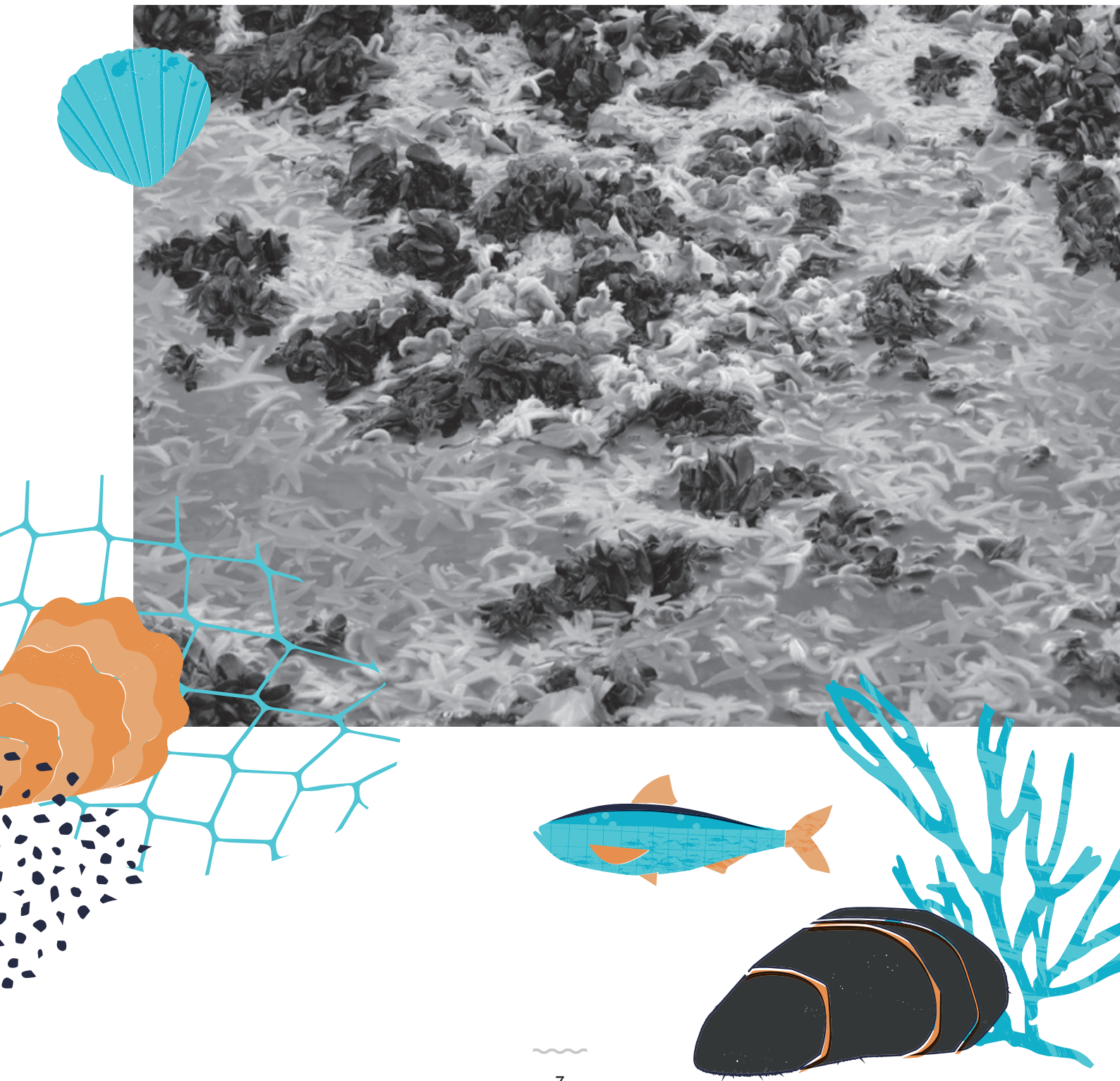
### — Licht groene lijn

Feitelijke vangst van mosselzaad via installaties uit de waterkolom (=MZI). Weergegeven is de totale vangst uit de Waddenzee van transitiebedrijven uit tabel 2 incl. de Zuid-Noord transporten aan MZI zaad.

### — Donker groene lijn

Feitelijke vangst aan bodemzaad uit tabel 1.

## 2. Ontwikkeling van mossel- banken in de westelijke Waddenzee



## 2. Ontwikkeling van mosselbanken in de westelijke Waddenzee

**Een deel van het sublitoraal van de Waddenzee is gesloten voor de mosselzaadvissers. Dit betreft de permanent gesloten gebieden zoals met name vastgelegd in het Beleidsbesluit Schelpdiervisserij uit 2004 (REF 1) en de gebieden die in het kader van dit convenant zijn gesloten in de westelijke Waddenzee.**

Het doel van deze gesloten gebieden is om omstandigheden te creëren waar mosselbanken met de daarbij behorende natuurwaarden zich ongestoord kunnen ontwikkelen. Via monitoring van deze gebieden (zie in paragraaf 6) wordt deze ontwikkeling gevolgd. De ligging van deze gesloten gebieden in 2020 is weergegeven in figuur 2.

De ontwikkeling van het totale mosselbestand in het sublitoraal van de Waddenzee wordt jaarlijks in het voorjaar en najaar geïnventariseerd. Op basis daarvan worden de visplannen voor de mosselzaadvissers opgesteld. In het najaar wordt gericht geïnventariseerd op plaatsen waar mosselzaad wordt verwacht en beperken bestandsschattingen zich tot de hoeveelheden visbaar zaad in met name de voor visserij open gebieden. De najaarssurvey geeft daarmee geen gebied dekkend beeld van met name ook de bestanden meerjarige mosselen. Bij de survey in het voorjaar worden ook de gesloten gebieden systematisch bemonsterd en kunnen de totale arealen mosselbanken en daarbij behorende oppervlakten in kaart worden gezet.

In het voorjaar van 2020 is niet geïnventariseerd vanwege COVID-19 en daarbij op voorhand al duidelijk was dat er onvoldoende bestand aanwezig was voor een voorjaarsvisserij. Er is toen geen risico genomen met het net oplaaiende virus. Dit betekent ook dat voor het voorjaar van 2020 geen areaalschattingen beschikbaar zijn voor het gehele westelijk Waddenzee zoals in voorgaande jaren. In de voetnoot is zijn de arealen gegeven voor het najaar van 2020, waarbij zoals eerder aangegeven niet de gehele westelijke Waddenzee is geïnventariseerd<sup>3</sup>.

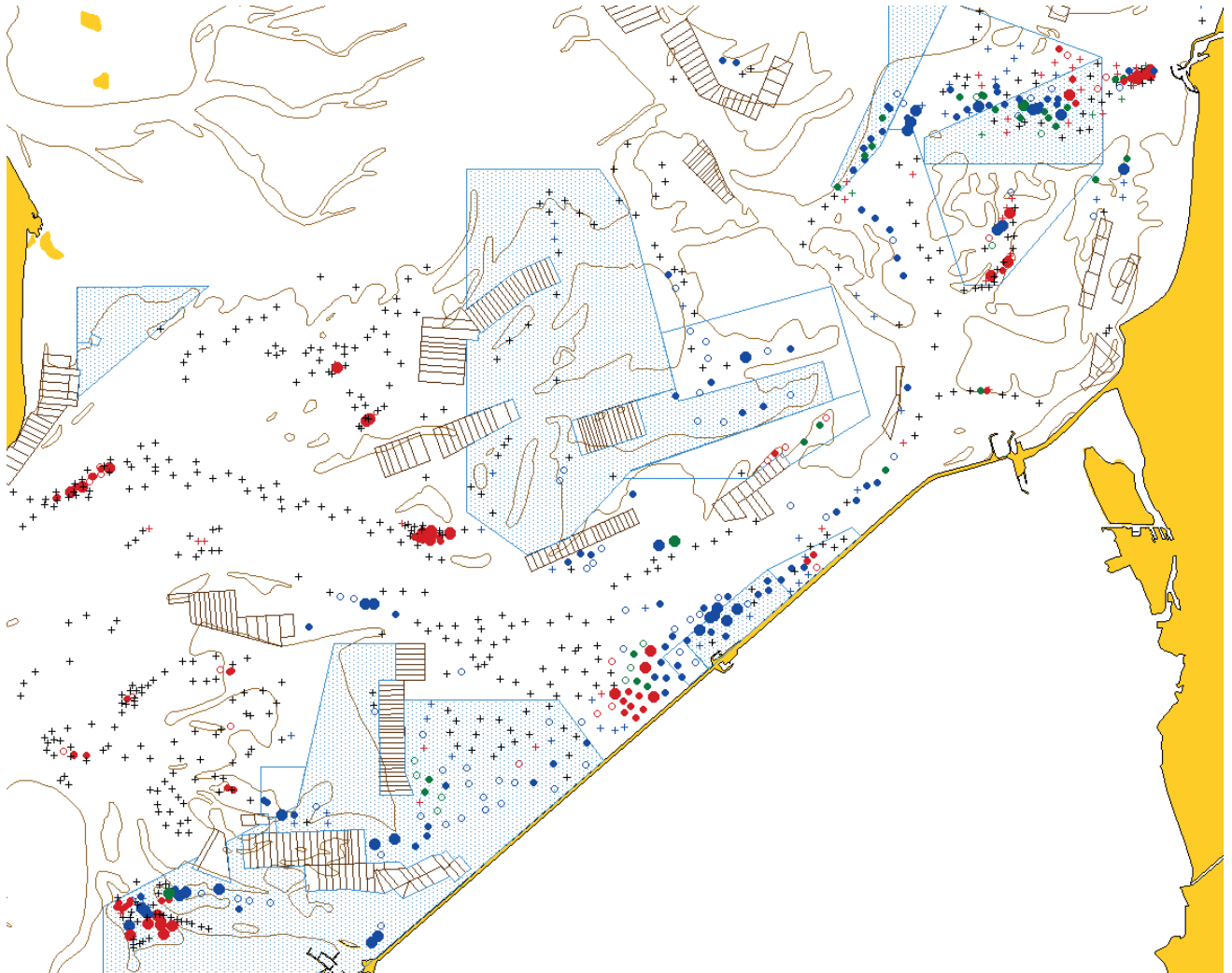
De inventarisatie in de nazomer /najaar is gebeurd in twee fasen. In juli is vervroegd geïnventariseerd in de gebieden waar het net gevestigde zaad bezet was met zeesterren om op tijd te kunnen vissen voordat het zaad opgegeten is. In september is meer gebiedsbreed geïnventariseerd.

De locaties waar tijdens de najaarssurvey mosselen aangetroffen en hun samenstelling zijn weergegeven in figuur 2. De grootte van de stippen geeft het vangstvolume aan tijdens de bemonstering (vulling van de gebruikte mosselkor). Het visbare bestand mosselzaad in het gebied dat voor de najaarsvisserij is opengesteld is geschat op 4 Mkg mosselzaad. (REF 2).

<sup>3</sup> Het totale oppervlak aan sublitorale mosselbanken in het najaar van 2020 bedraagt tenminste 1720 ha, waarvan 405 ha zaadbanken, 1250 ha meerjarige banken en 64 ha gemengde banken (meerjarige banken met daarin nieuw zaad). De ligging van deze banken is weergegeven in figuur 2. In de gesloten gebieden (blauw in de kaart) ligt 1081 ha mosselbanken, overeenkomend met 63% van het totale areaal aan mosselbanken van 1720 ha. Daarvan ligt 271 ha in de bij stap 3 nog formeel te sluiten gebieden (blauw omlijnd). In het voorjaar van 2019 bedroeg het totale areaal aan mosselbanken 1740 ha. In het najaar van 2020 is dat ongeveer even groot ( tenminste 1720 ha).



Figuur 2.



## Legenda

+ Geen of bewijsje mosselen in de kor    ○ Randje    ● Rand 1/3 kor    ● halve kor of meer

■ Zaad    ■ Halfwas en meerjarig    ■ Zaad gemengd met meerjarig (meestal halfwas)

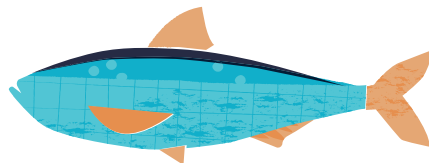
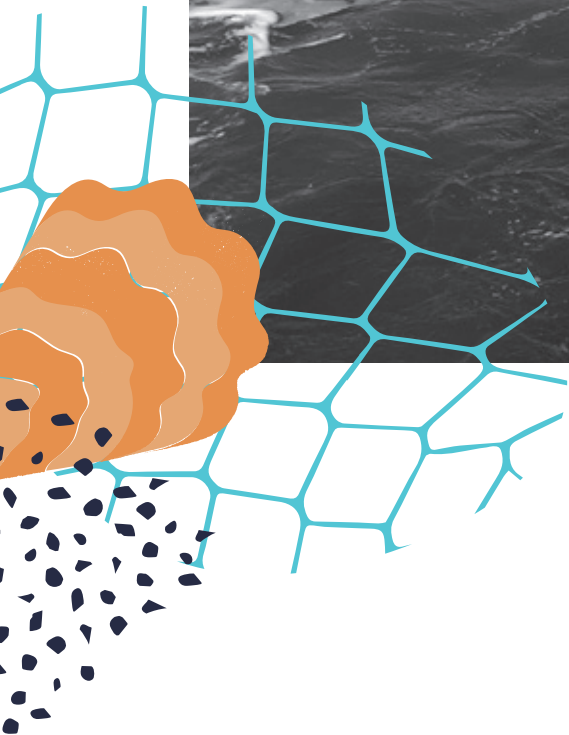
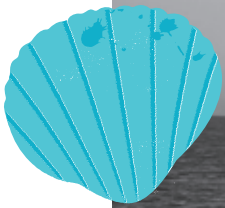
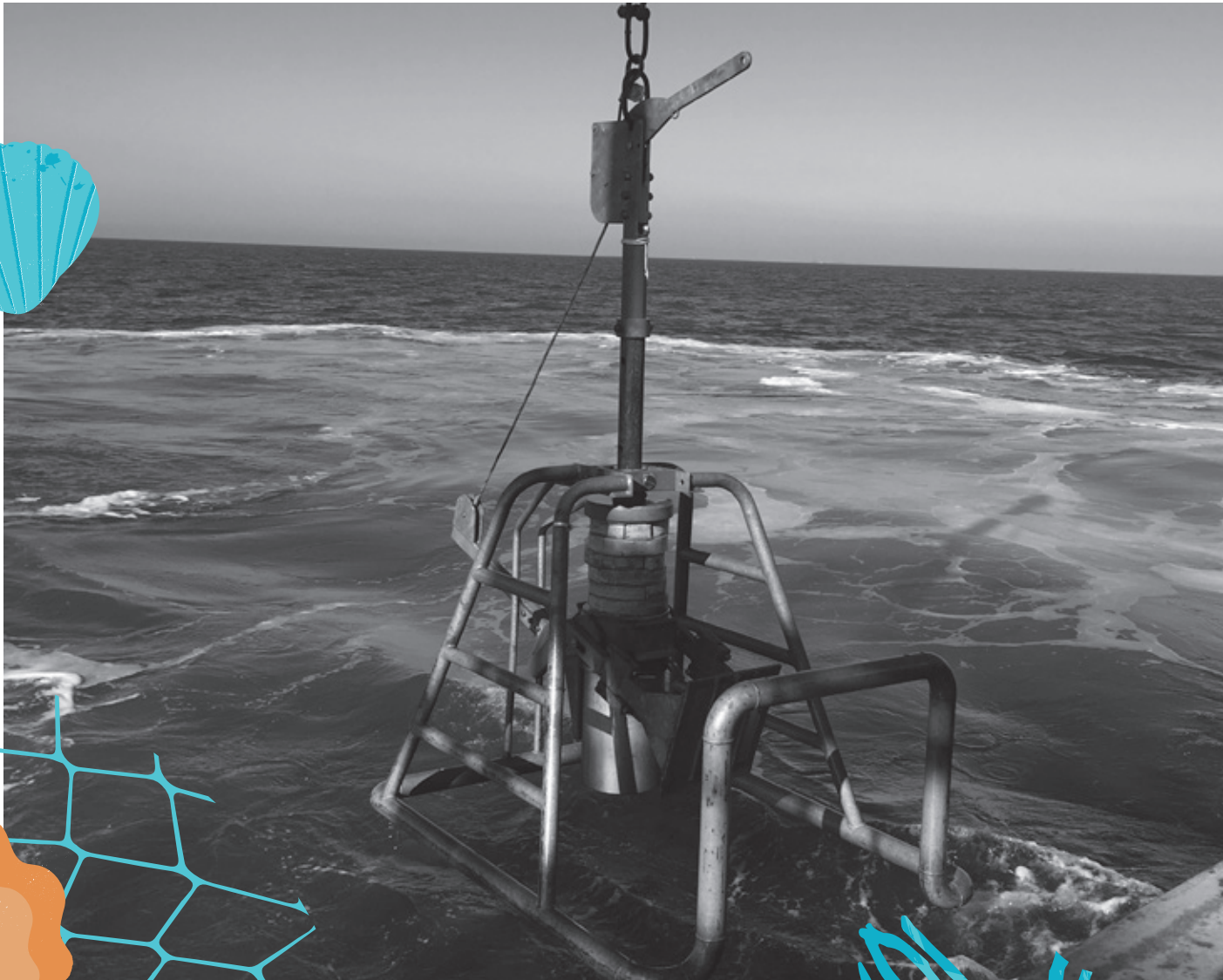
▨ Gesloten gebieden in kader van de transitie stap 1 en 2

▭ Te sluiten als onderdeel van transitie stap 3

▨ Mosselkweekpercelen.

▭ Laagwaterlijn

### 3. Mosselzaad vangst van de bodem



### 3. Mosselzaad vangst van de bodem

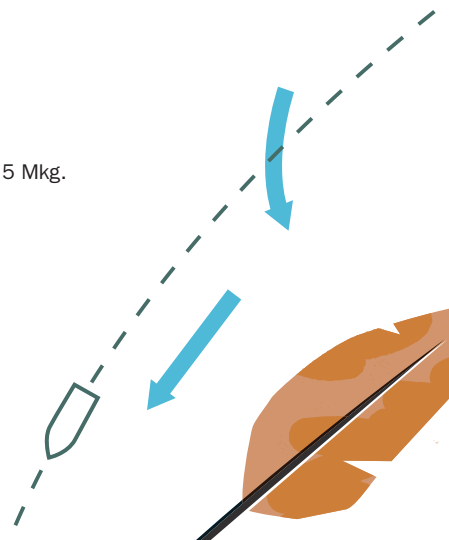
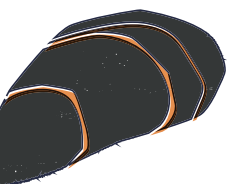
**Jaarlijks wordt in het voorjaar en najaar naast het oppervlakte aan banken ook het “wilde” mosselbestand in het sublitoraal van de westelijke Waddenzee geïnventariseerd. Dit is dus exclusief het bestand op de kweekpercelen.**

Op basis van deze inventarisaties besluit de mosselsector of in het betreffende voorjaar of najaar een visserij mogelijk is en als dat het geval is wordt een visplan opgesteld. Per 2015 is daarvoor een meerjarige Wet Natuurbescherming vergunning (geldig tot eind 2020) verleend. Voorheen werd nog voor elke visserij een aparte vergunning aangevraagd.

Van het geschatte visbare bestand in het visgebied in het najaar van 2020 (4 Mkg) is in twee fasen totaal 3.75 Mkg mosselzaad opgevisst. Gaande de tweede fase van de inventarisatie bleek al een groter deel van het bestand door predatie van zeesterren te zijn verdwenen dan verwacht, met als gevolg dat een aantal kwekers hun individuele quotum niet heeft kunnen opvissen. In het gebied horend bij stap 3 is in het najaar van 2020 niet gevestigd.



<sup>1</sup> In 2009 en 2010 is de jaarvangst deels afkomstig uit Oosterschelde en Voordelta met resp. 13 en 5 Mkg.



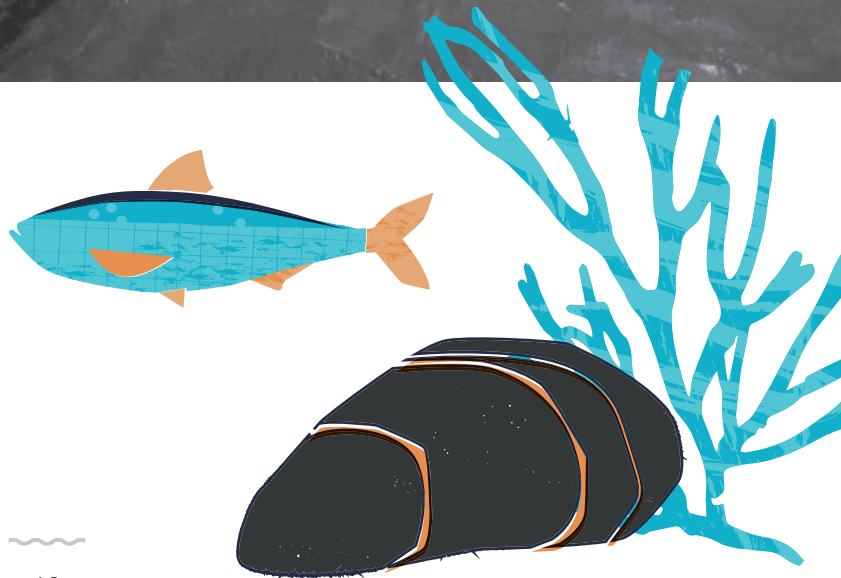
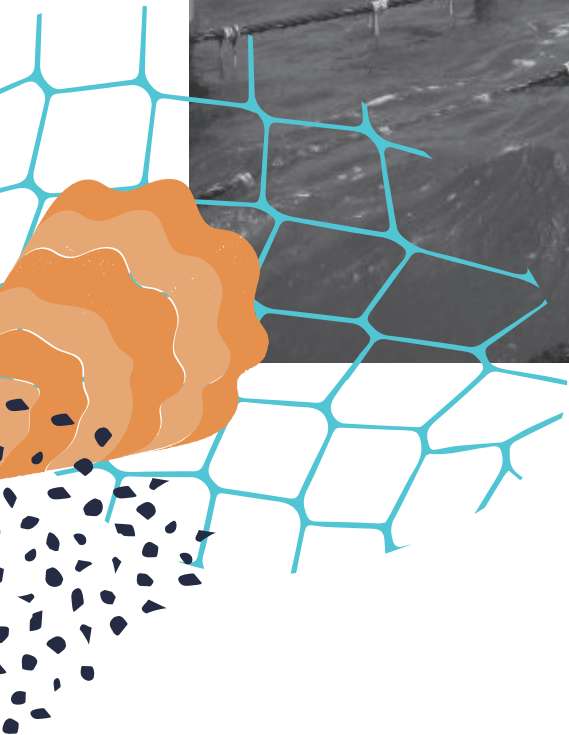
Een overzicht van de jaarlijkse vangsten in Mkg sinds 2009 is opgenomen in tabel 1.

Tabel 1. Vangsten mosselzaad van de bodem in de Westelijke Waddenzee per jaar.

Jaar	Totale bruto vangst mosselzaad door bodemvisserij in mkg <sup>4</sup>
2009	44
2010	20
2011	0
2012	41
2013	21
2014	20
2015	15
2016	36
2017	37
2018	24
2019	20
2020	3,8

<sup>4</sup> In 2009 en 2010 is de jaarvangst deels afkomstig uit Oosterschelde en Voordelta met resp. 13 en 5 Mkg.

## 4. Invang van mosselzaad met MZI's



## 4. Invang van mosselzaad met MZI's

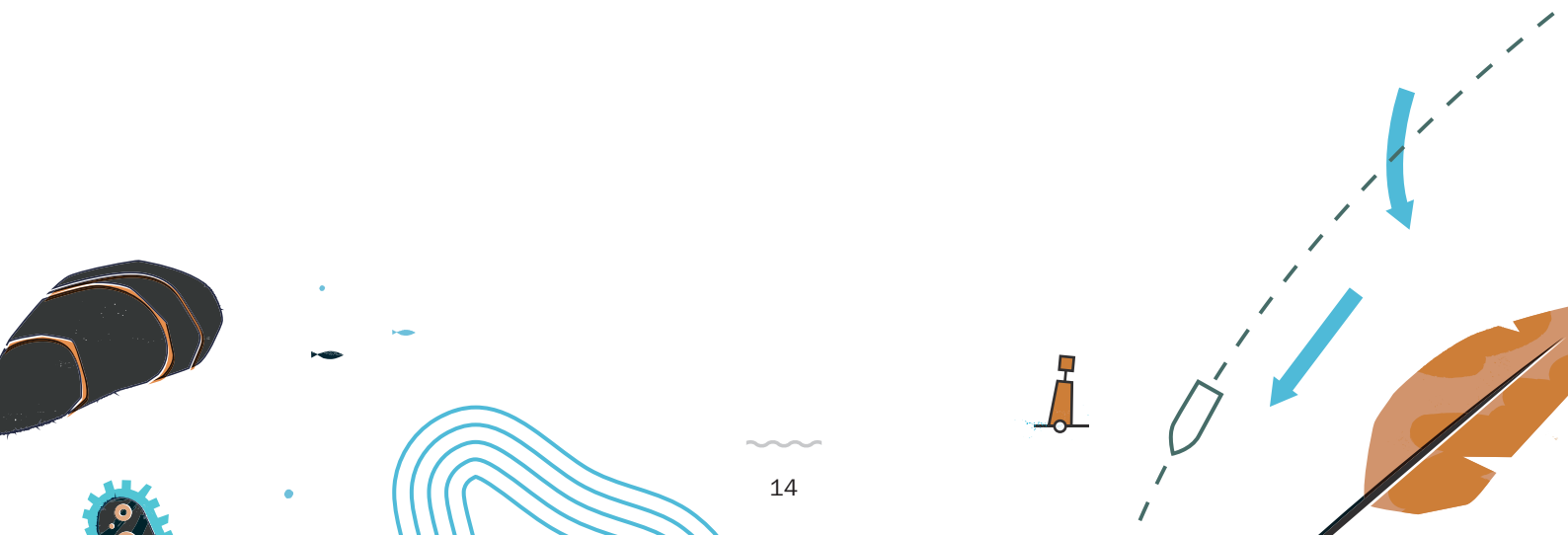


**In 2015 is het beleid voor MZI's door het ministerie van EZ geëvalueerd. Naar aanleiding daarvan is het areaal waarop MZI's mogen worden ingezet verminderd van 920 ha naar 760 ha in Waddenzee, Oosterschelde en Voordelta samen en is de ligging van sommige MZI-locaties aangepast. Het beleidsmatig toegestane Waddenzee areaal voor MZI's is 500 ha.**

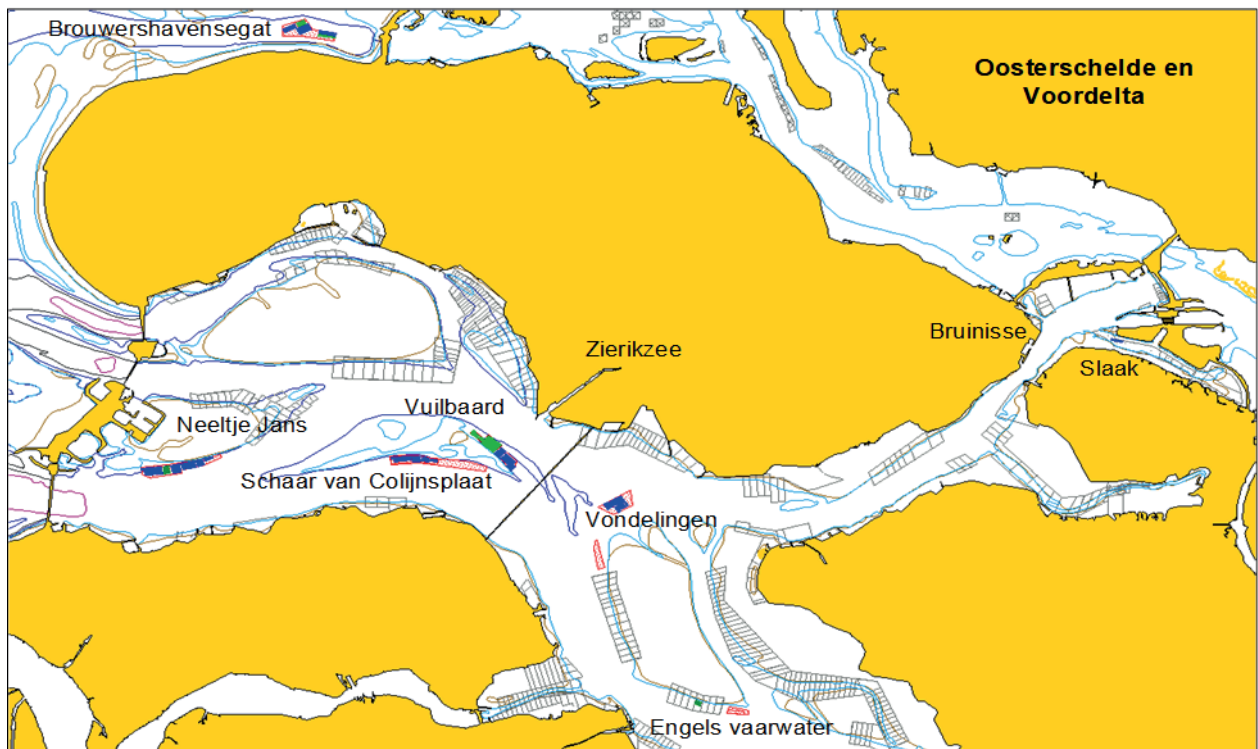
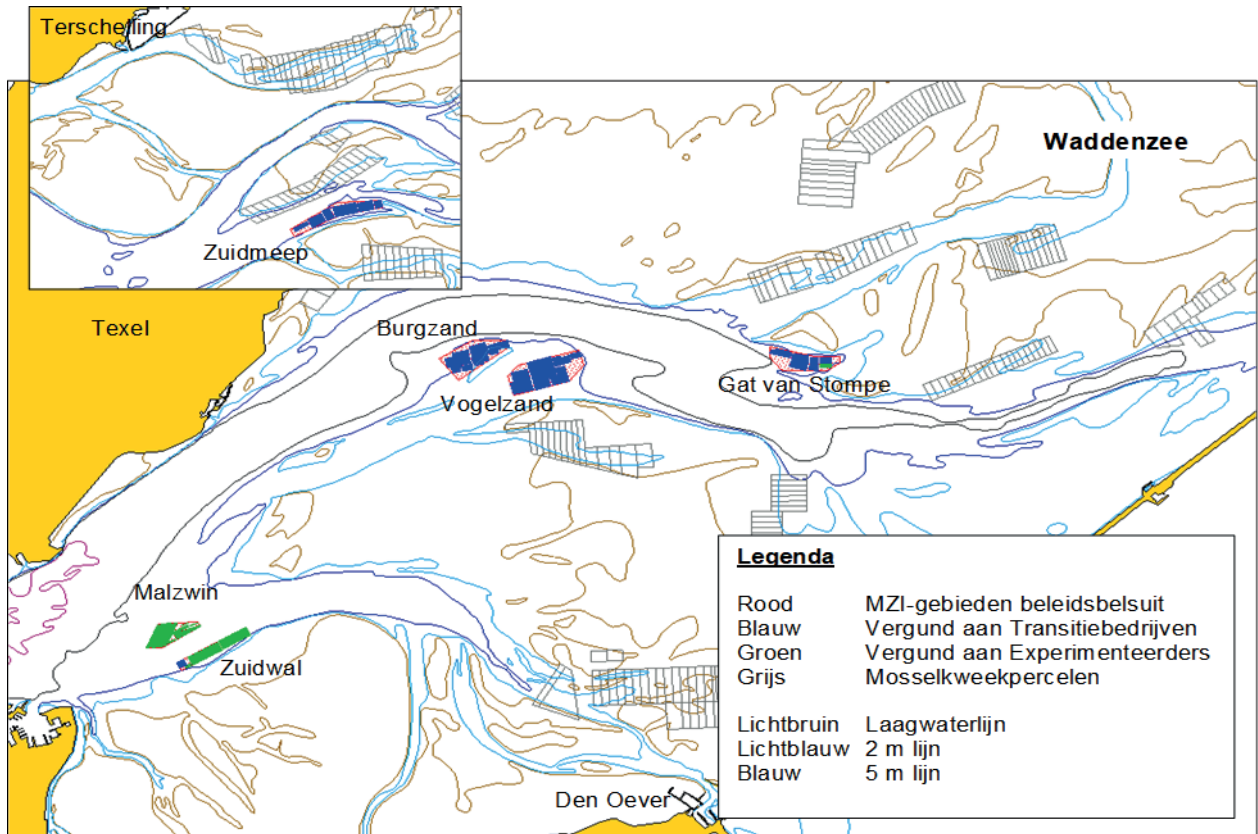
Bij de toedeling van deze gebieden aan de bedrijven wordt onderscheid gemaakt tussen zogenaamde transitiebedrijven en voormalig experimenteerders. De transitiebedrijven zijn de bedrijven die MZI-ruimte krijgen ter compensatie van het verlies aan visgebied door de gebiedssluitingen. De voormalige experimenteerders zijn bedrijven die al voor het convenant actief waren met MZI's en deze tijdelijk mochten exploiteren op experimentele basis. Met uitzondering van twee bedrijven hebben vanwege het rijksbeleid de experimenteerders eind 2016 hun MZI-'experimenteeractiviteiten' moeten beëindigen. De resterende twee bedrijven mogen hun MZI-'experimenteeractiviteiten' op een totaal oppervlak van 50 ha in de Waddenzee vanaf 2017 voor onbepaalde tijd blijven voortzetten. De teruglopende oogsten van de experimenteerbedrijven zoals weergegeven in tabel 3 worden hiermee verklaard. De oogst van de (voormalig) experimenteerders telt niet mee in de transitie.

In 2018 zou het beleid worden geëvalueerd en geactualiseerd. De Tweede Kamer is op 27 november 2018 en op 10 december 2019 per brief geïnformeerd dat het MZI-beleid 2015–2018 met een jaar zou worden verlengd. De reden daarvoor was dat de evaluatie van het vigerende beleid nog niet kon worden afgerond vanwege benodigde afstemming met belanghebbenden en andere gebruikers in de Waddenzee, zoals de garnalenvissers. De evaluatie kon in 2020 wel worden afgerond. De evaluatie is gebaseerd op onderzoeksrapportages en ervaringen van betrokkenen en geeft een positief beeld over het MZI-beleid. Uit de evaluatie concludeert de minister van LNV dat het vigerende beleid voor de periode 2021–2026 kan worden voortgezet, behoudens enkele kleine wijzigingen. De wijzigingen hebben met name betrekking op de begrenzing van MZI-gebieden. Tevens wil de minister in de beleidsperiode 2021–2026 de omvang van het voor MZI's beschikbaar te stellen oppervlak gelijk houden aan de afgelopen periode: 760 hectare in de Waddenzee en Zeeuwse delta. Per brief van 7 december 2020 is de Tweede Kamer hierover geïnformeerd.

Binnen de beleidsruimte van 500 ha is in totaal 286 ha gebruikt in de vorm van kavels door de transitie- en experimenteerbedrijven samen. De ligging van de MZI-gebieden en kavels is weergegeven in figuur 3. Dat een deel van de 500 ha ruimte niet wordt gebruikt hangt samen met de afmetingen van de MZI's en het positioneren van de MZI's op de stroomrichting. Om o.a. deze reden blijven er ook binnen de kavels restoppervlakten over. Daarnaast is er ruimte voor groei van MZI's mogelijk.

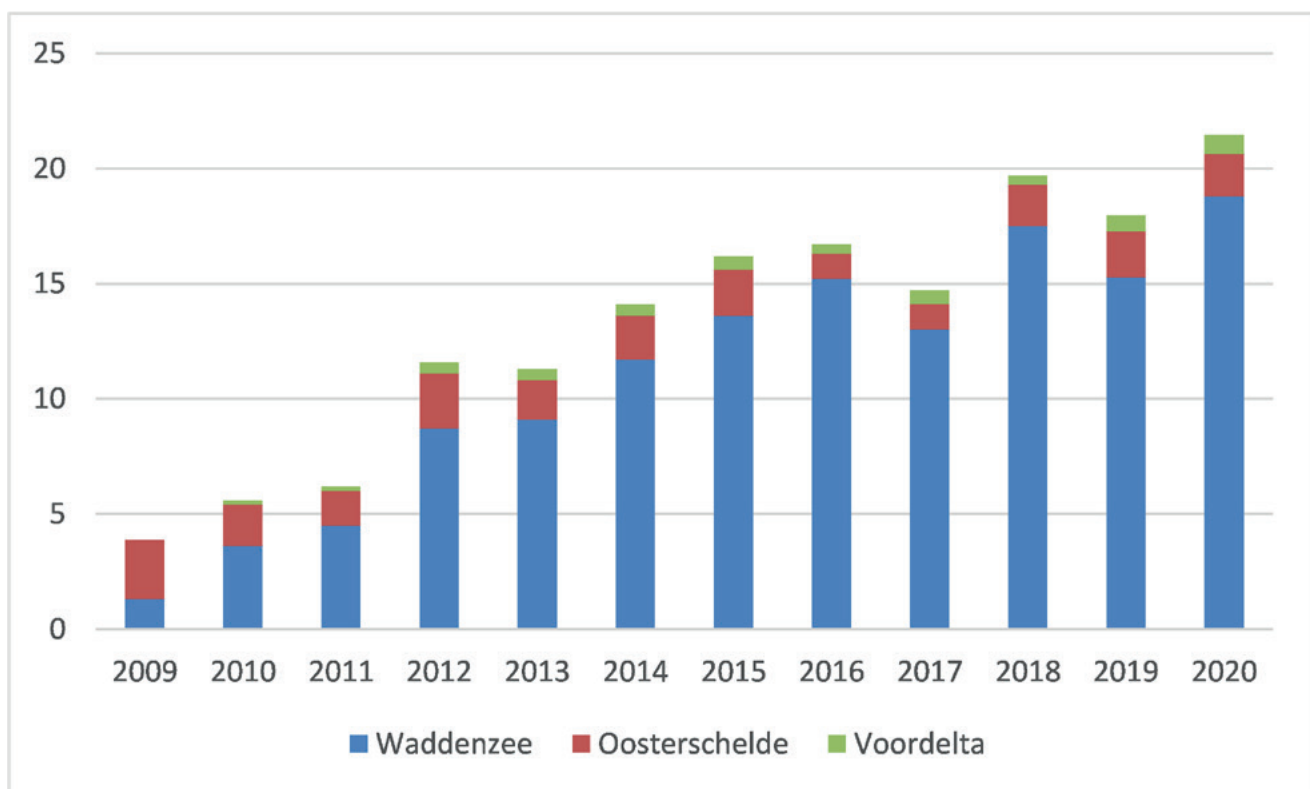


Figuur 3. Situering MZI locaties.



In figuur 4 is de totale oogst van MZI-zaad door de transitiebedrijven sinds 2009 weergegeven. De figuur laat zien dat in de eerste transitie jaren de productie van MZI-zaad gestaag is toegenomen. Dit is vooral toe te schrijven aan de opbrengsten in de Waddenzee waar in het kader van stap 2 van de transitie het areaal voor MZI in 2014 en 2015 verdubbeld van 120 ha naar 240 ha. In 2017 was de productie van MZI-zaad in met name de Waddenzee wat lager dan in 2016. Dit is het gevolg van een tegenvallende opbrengst van MZI-zaad per meter invangtouw / m2 netwerk. Ook de mosselen op de bodem (gekweekt en wild) groeiden in 2017 minder dan gemiddeld. In de Oosterschelde daarentegen was de invang per m2 uitgehangen touw in 2017 juist hoger dan in de voorgaande jaren. Dergelijke verschillen tussen jaren en tussen de Waddenzee en Delta zijn ook uit het verleden bekend. De achterliggende oorzaak van deze verschillen is onbekend en wordt beschouwd als natuurlijke fluctuatie. In 2018 lag de Waddenzee vangst weer hoger dan in de jaren ervoor. In 2019 bleef de oogst wat achter. In 2020 is de vangst weer toegenomen.

Figuur 4. Oogst aan MZI zaad (in Mkg) door de transitie bedrijven in de loop der jaren.





De oogst van MZI-zaad door de transitiebedrijven is weergegeven in tabel 2. In 2020 gaat het om 21,45 MKg mosselzaad in de Waddenzee, Oosterschelde en Voordelta samen, dat is ingevangen op een gebruikt areaal totaal van 255 ha. Voor alleen de Waddenzee is dat 18,78 Mkg op 212 ha gebruikt oppervlak (Ref 3).

Tabel 2. MZI arealen en opbrengsten: Reguliere transitie.

	Waddenzee		Oosterschelde		Voordelta		Totaal Areaal (ha)	Opbrengst (Mkg)
	Areaal (ha)	Opbrengst (Mkg)	Areaal (ha)	Opbrengst (Mkg)	Areaal (ha)	Opbrengst (Mkg)		
<b>2009</b>	64	1,3	90	2,6	0	0	154	3,9
<b>2010</b>	96	3,58	67	1,82	4	0,17	167	5,57
<b>2011</b>	93	4,5	60	1,52	4	0,2	157	6,22
<b>2012</b>	116	8,69	42	2,39	12	0,46	170	11,54
<b>2013</b>	113	9,12	43	1,7	11	0,47	167	11,29
<b>2014</b>	149	11,68	39	1,9	11	0,52	199	14,1
<b>2015</b>	192	13,56	52	2,04	10	0,63	254	16,23
<b>2016</b>	194	15,2	21	1,09	5	0,42	220	16,71
<b>2017</b>	196	13,04	16	1,06	10	0,6	222	14,71
<b>2018</b>	220	17,52	36	1,76	10	0,4	266	19,68
<b>2019</b>	204	15,26	32	2,00	10	0,72	246	17,98
<b>2020</b>	212	18,78	31	1,84	13	0,84	255	21,45

De vangsthoeveelheden door de experimenteerbedrijven staan in tabel 3. Deze zijn afgenomen omdat op twee bedrijven na de experimenteerbedrijven in 2015 hun activiteiten hebben moeten beëindigen (Ref 3).

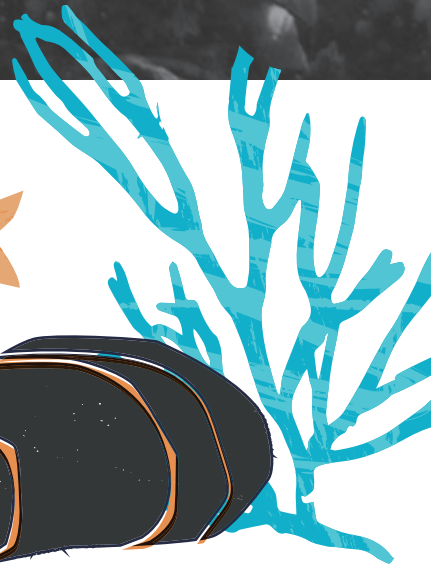
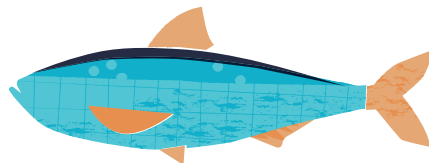
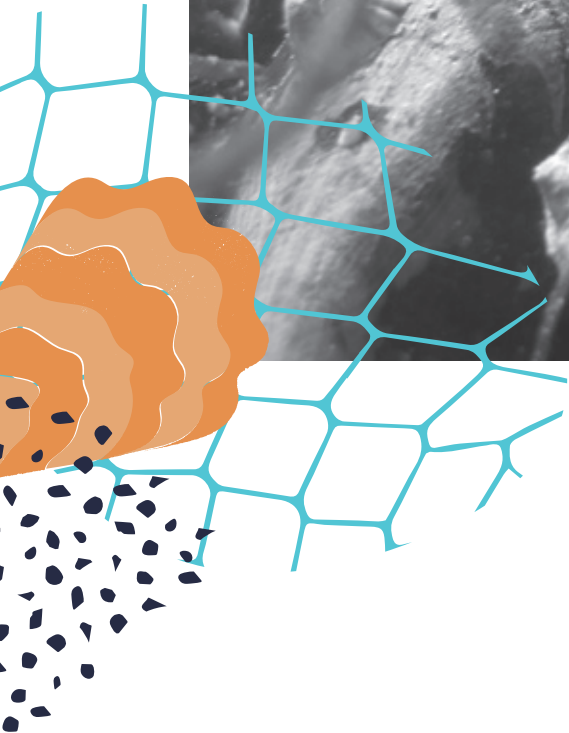
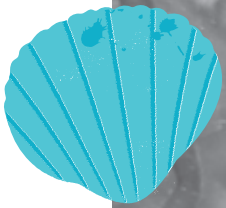
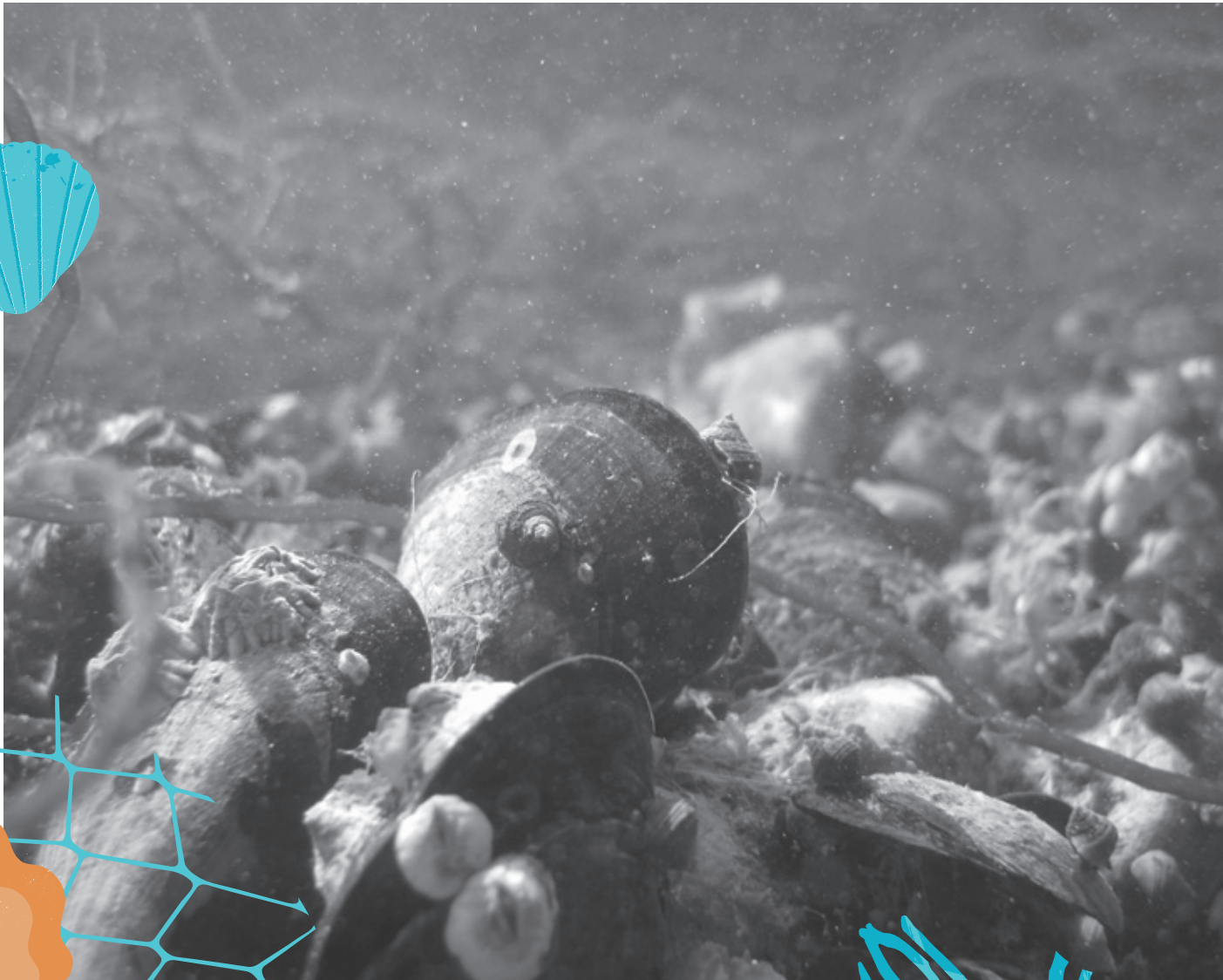
Tabel 3. MZI arealen en opbrengsten: experimenteerders.

	Waddenzee		Oosterschelde		Voordelta		Totaal	
	Areaal (ha)	Opbrengst (Mkg)	Areaal (ha)	Opbrengst (Mkg)	Areaal (ha)	Opbrengst (Mkg)	Areaal (ha)	Opbrengst (Mkg)
<b>2009</b>	-	2,8	-	1	-	0,27	-	4,07
<b>2010</b>	69	3,22	19	0,4	8	0,18	96	3,8
<b>2011</b>	75	2,91	26	0,79	8	0,14	109	3,84
<b>2012</b>	73	2,82	16	0,78	8	0,12	97	3,72
<b>2013</b>	51	2,03	18	0,78	4	0,06	73	2,87
<b>2014</b>	54	2,07	20	1,2	4	0,1	78	3,37
<b>2015</b>	73	2,3	15	0,96	4	0,12	92	3,38
<b>2016</b>	31	1,4	0	0	0	0	31	1,4
<b>2017</b>	31	1,3	0	0	0	0	31	1,3
<b>2018</b>	31	1,0	0	0	0	0	31	1,0
<b>2019</b>	31	1,43	0	0	0	0	31	1,43
<b>2020</b>	31	1,04	0	0	0	0	31	1,04

Tabel 4. De totale vangst aan mosselzaad in de Waddenzee in de loop der jaren (in Mkg).

Jaar	Bodemzaad	MZI zaad (van transitie bedrijven)	Totaal
2009	44	1,3	45,3
2010	20	3,58	23,58
2011	0	4,5	4,5
2012	41	8,69	49,69
2013	21	9,12	30,12
2014	20	11,68	31,68
2015	15	13,56	28,56
2016	36	15,2	51,2
2017	37	13,04	50,04
2018	24	17,52	41,52
2019	20	15,26	35,26
2020	3,75	18,78	22,53
<b>Gemiddeld</b>			<b>34,5</b>

## 5. Zuid-Noord transporten



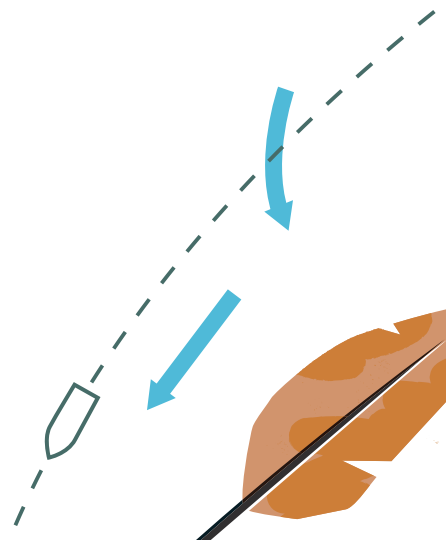
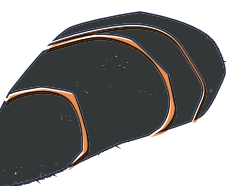
## 5. Zuid-Noord transporten



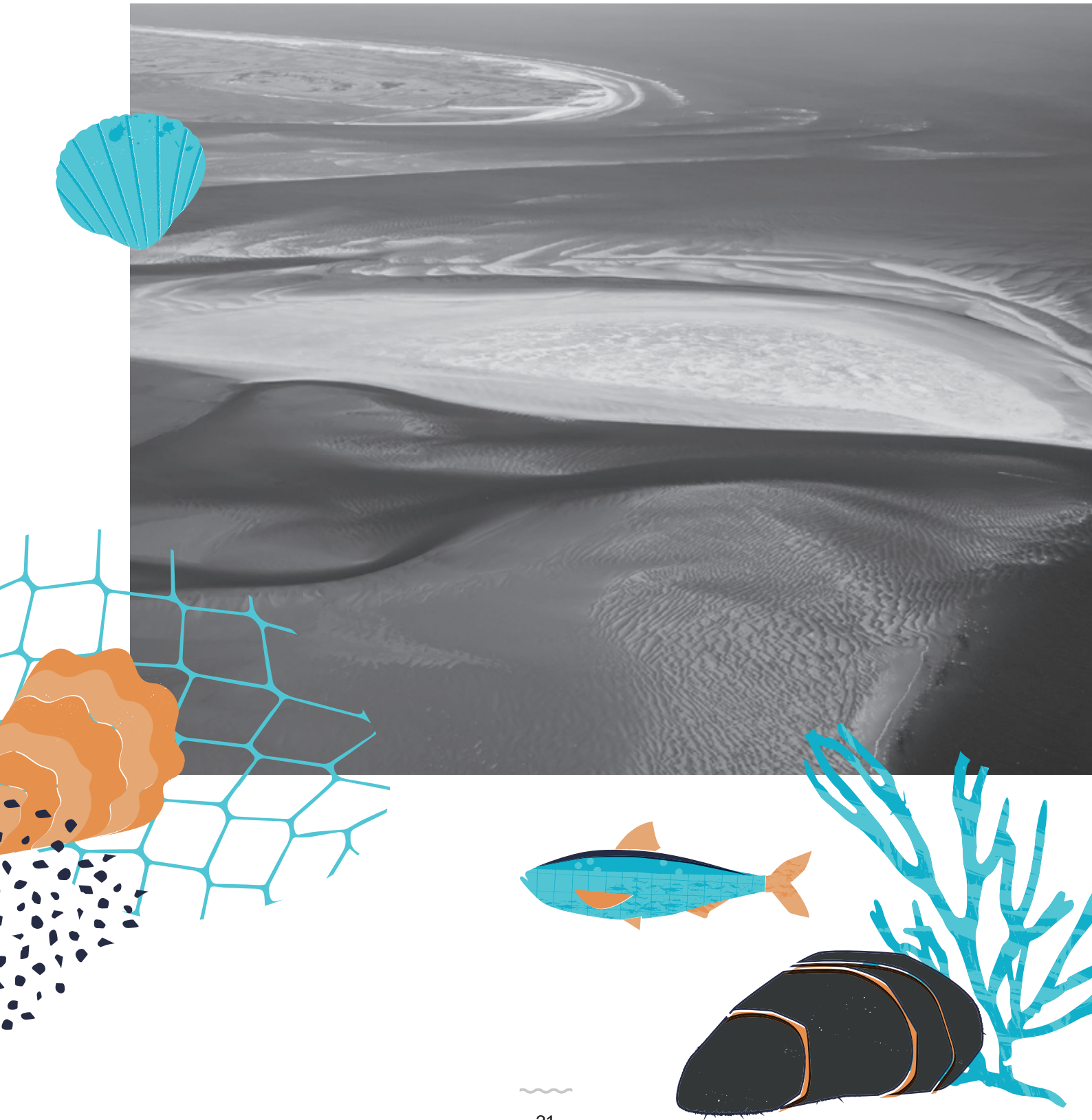
**Er mag sinds 2016 alleen nog MZI zaad uit de Oosterschelde en Voordelta overgebracht worden naar kweekpercelen in de Waddenzee voor verdere groei. In 2015 en 2016 mochten onder voorwaarden ook mosselen van kweekpercelen in de Oosterschelde naar percelen in de Waddenzee worden overgebracht. Deze transporten worden aangeduid als “zuid-noord transporten”. Door de zuid-noord transporten wordt het rendement van de mosselkweek verbeterd en draagt daarmee bij aan het kunnen zetten van volgende stappen binnen het convenant.**

Voorwaarde voor de transporten is dat het risico wordt geminimaliseerd dat ongewenste exoten die in de Oosterschelde voorkomen maar nog niet in de Waddenzee, door deze transporten de Waddenzee kunnen bereiken. Daartoe is een protocol opgesteld, dat bekend staat als het schelpdier-import-protocol (SIMP) met daaraan gekoppeld een intensieve monitoring van de aanwezige soorten in het herkomstgebied, in dit geval de Oosterschelde (SASI= Shellfish Associated Species Inventory). Met het aantreffen van een Oesterboorder (een exoot) op een van bodempercelen in de Oosterschelde tijdens de SASI in het voorjaar van 2016 heeft de mosselsector samen met de andere partijen bij het convenant geconcludeerd dat transporten vanaf deze bodempercelen te veel risico's met zich mee zouden brengen en daarom zijn deze gestopt. Onder voorwaarden kunnen Z-N transporten van mosselzaad dat direct na oogsten van de MZI's wordt verplaatst nog wel veilig plaatsvinden.

Net als in voorgaande jaren bleek in 2020 nauwelijks behoefte om MZI-zaad van zuid naar noord te transporteren. In 2020 is 0.33 Mkg MZI-zaad vanuit Zeeland naar de Waddenzee verplaatst. Het betrof 4 transporten door 3 bedrijven. Twee ladingen zijn aankomst in Den Oever door GIMARIS gecontroleerd. Daarbij zijn geen probleemsoorten aangetroffen en bleken naast het mosselzaad nauwelijks nog levende andere soorten aanwezig.



## 6. Onderzoek en innovatie

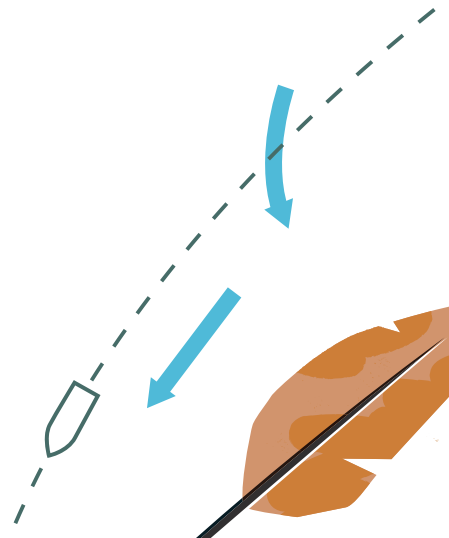


## 6. Onderzoek en innovatie



**Binnen de kaders van de convenanten “VISWAD”(=garnalen) en “Transitie mosselsector en natuurherstel Waddenzee” (het “mosselconvenant”) zijn in de Westelijke Waddenzee gebieden gesloten voor garnalenvisserij en/of mosselzaadvissers. Deze gebieden zijn gesloten vanuit de wens om natuurontwikkeling te bevorderen, in het bijzonder de ontwikkeling van meerjarige mosselbanken.**

In 2015 is het MEGMA-monitoringsprogramma opgestart (Monitoring Effectiviteit Gebiedsbeschermende Maatregelen). Het hoofddoel van de monitoring is om de ontwikkeling van bodemdieren in de voor visserij gesloten gebieden te beschrijven, om te kunnen beoordelen of de gebiedssluiting leidt tot veranderingen en zo ja, tot welke. Om in te kunnen schatten of veranderingen ook daadwerkelijk samenhangen met de gebiedssluiting, en niet veroorzaakt worden door andere factoren, worden ook bodemdieren gemonitord in de gebieden waar visserij wel is toegestaan (de zgn. open gebieden). Het gaat primair om mosselbanken maar daarnaast ook om andere soorten bodemdieren. Bij een verschil in ontwikkeling van de bodemdiergemeenschap tussen de gesloten en open gebieden is vervolgens onderzocht in hoeverre dit samenhangt met de gebiedssluiting. In de ontwikkeling van de bodemdiergemeenschap binnen de gesloten gebieden werden geen duidelijke trends waargenomen over de periode 2015-2019. Momenteel worden analyses uitgevoerd met de data t/m 2020. Doel is deze resultaten in april 2021 te kunnen presenteren.



## 7. Bestuurlijke afspraken



## 7. Bestuurlijke afspraken

**In mei 2018 heeft het bestuurlijk overleg mosseltransitie besloten tot stap 3 van de verduurzaming. Deze omvat het sluiten van weer een aantal gebieden en daarmee het verminderen van de bodemzaad vangst met 7.7 % tot 35.7 % van de oorspronkelijke vangst. Zie ook de gele lijn in figuur 1.**

Deze stap is gekoppeld aan het beschikbaar komen van nieuwe kweekgebieden en de optimalisatie van het bestaande kweekareaal. Dit besluit is in een advies aan de Minister aangeboden.

De benodigde herverkaveling van het kweekareaal heeft de nodige tijd gevraagd. De technische uitwerking daarvan is eind 2019 door de mosselsector afgerond. Het ministerie van LNV heeft de voorgestelde aanpassingen overgenomen en vertaald in nieuwe huurovereenkomsten. De uitgifte van de huurovereenkomsten en daarmee de formele sluiting van het gebied behorende bij stap 3, wacht momenteel nog op de aanpassing van de vergunning in het kader van de wet Natuurbescherming. Het tempo wordt daarbij bepaald door de actuele stikstof-problematiek in relatie tot het varen en vissen met schepen op de percelen. Het is de verwachting dat in 2021 de NB-vergunning kan worden verleend, de nieuwe percelen in gebruik kunnen worden genomen en daarmee stap 3 formeel kan worden gezet.

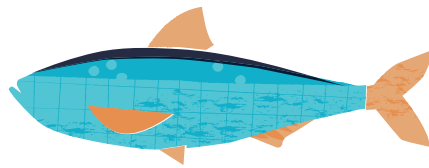
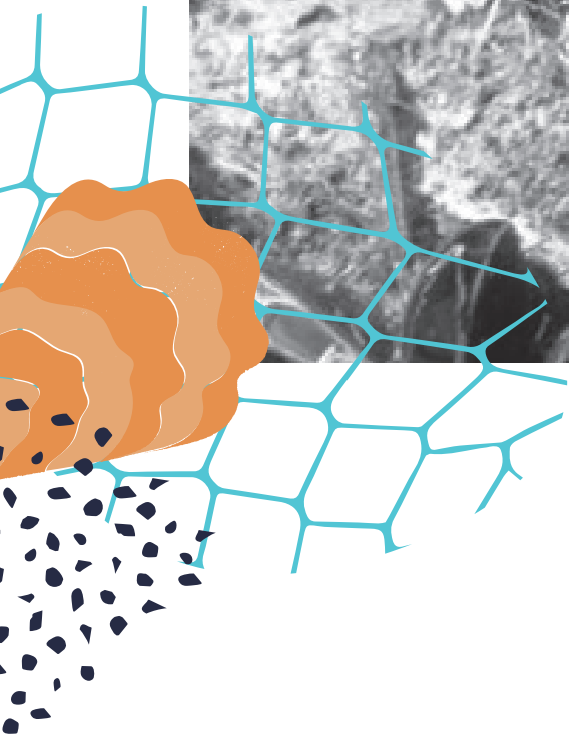
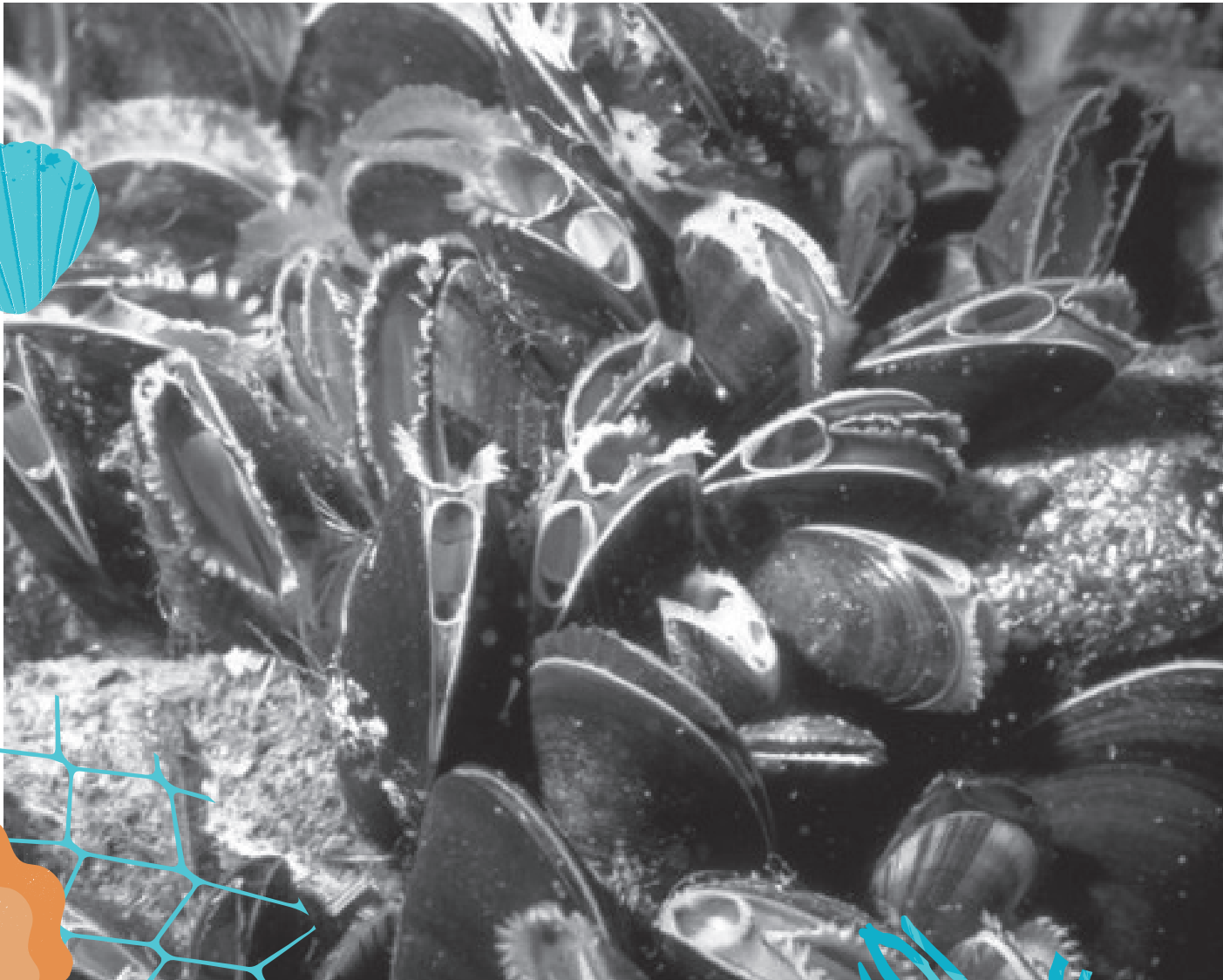
De afgelopen jaren is door convenantpartijen aan de transitie gewerkt op basis van het Plan van Uitvoering transitie mosselsector 2014 – 2018 en natuurherstel Waddenzee ( REF 4). De ontwikkelingen in de laatste jaren laten zien dat de gerealiseerde transitie steeds verder afwijkt van het beoogde tempo om de convenants- doelstellingen in 2020 te kunnen realiseren. De praktijk maar ook onderzoek door WECR laat zien dat het steeds lastiger wordt om volgende sluitingsstappen zodanig te zetten dat het sociaal economisch perspectief van de sector behouden blijft. Het gaat daarbij om de vraag of het meerdere aan MZI-zaad dat daarbij gaat worden geproduceerd ook rendabel kan worden opgekweekt tot consumptie-mosselen. MZI zaad is namelijk duurder dan bodemzaad. De CWN heeft veel moeite met het niet behalen van de gestelde doelen en termijnen, omdat de bodemmosselzaad vangst de natuur schaadt en deze activiteit nu langer door zal gaan.

De minister van LNV heeft in augustus 2018 de voorzitter van het Bestuurlijk Overleg, de heer Alders, in dit verband gevraagd om in samenspraak met de convenant partners een advies uit te brengen over het vervolg van de transitie. In 2019 en 2020 is er hard gewerkt aan het transitievolg na de derde stap. Eind 2020 zijn de partijen tot overeenstemming gekomen. Op 4 december 2020 heeft de heer Alders de nieuwe overeenkomst -het addendum bij het convenant- aan de minister van LNV aan geboden((REF 5) . Deze is ondertekend door alle convenantpartijen. De minister van LNV heeft het addendum op 7 december 2020 aan de Tweede Kamer aan geboden.

Het nieuwe akkoord beoogt om in drie vervolgstappen te komen tot een volledige sluiting van de bodemzaad visserij in de Waddenzee en deze te vervangen door een vangst van zaad van MZI's . Hiertoe zijn acties en randvoorwaarden bij de uitvoering geformuleerd ( waaronder het behoud van economisch perspectief voor de sector). In 2022 is transitiestap 4 voorzien met een sluiting van 50% van de bodemzaad visserij. In 2026 wordt weer een stap gezet tot 65% sluiting. Het is de ambitie van de partijen om in 2029 volledig te stoppen met de bodemzaadvisserij. De uitwerking van de nieuwe ambities en overeengekomen stappen worden in 2021 vastgelegd in een nieuw plan van uitvoering.



# 8. Bijlage



## 8. Bijlage

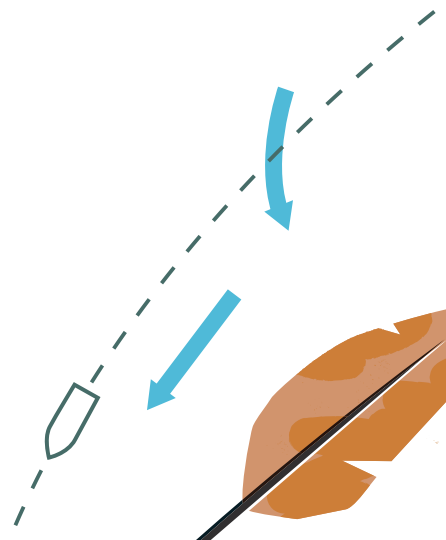
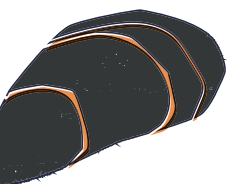


### Samenstelling bestuurlijk overleg uitvoering mosselconvenant:

- Ministerie van LNV : de heren Verhulst en Van Dongen. De heer Verhulst tot de zomer van 2020. Vanaf dat moment heeft mevr. Beekman de plek van de heer Verhulst overgenomen..
- Producenten organisatie van de mosselcultuur(=PO): de heren Engels en Risseeuw.
- Coalitie Wadden Natuurlijk (= Natuurmonumenten namens de terrein beherende organisaties, Vogelbescherming Nederland, de Waddenvereniging en Stichting Wad): de heren Kok, Wouters, Hofstee en mevrouw Jacobi.
- Voorzitter: de heer Alders.
- Secretaris: de heer Van Beek.

### Referenties

1. LNV, 2004. Ruimte voor een zilte oogst: Beleidsbesluit Schelpdiervisserij 2005 – 2020. Ministerie van Landbouw, Natuurbeheer en Visserij, Den Haag.
2. Inventarisatie van het sublitorale wilde mosselbestand in de westelijke Waddenzee in het najaar van 2020. auteur: M. van Stralen, en D. van den Ende (WMR) ). Marinx-rapport 2020.192, Scharendijke.
3. De data m.b.t. de zaadvangst en ZN transporten zijn afkomstig van de PO. De data m.b.t. de MZI vangst van WMR (J. Cappellen).
4. EZ/PRW, 2014. Plan van Uitvoering transitie mosselsector 2014 – 2018 en natuurherstel Waddenzee. Programma Naar een Rijke Waddenzee, Leeuwarden.
5. Kamerbrief Mosselconvenant / MZI-beleid 2021-2026 dd 7/12/2020
6. Brief aan de Tweede Kamer van minister Schouten (LNV) over het mosselconvenant en MZI-beleid 2021-2026.



# COLOFON



April 2021

## Programma naar een Rijke Waddenzee

Rijkskantoor Middelzeehuys  
Zuidersingel 3  
8911 AV Leeuwarden

Huis voor de Wadden  
Ruiterskwartier 121A  
8911 BS Leeuwarden

Postbus 20401, 2500 EK Den Haag

088 - 797 44 00

[www.rijkwaddenzee.nl](http://www.rijkwaddenzee.nl)

 @RijkeWaddenzee

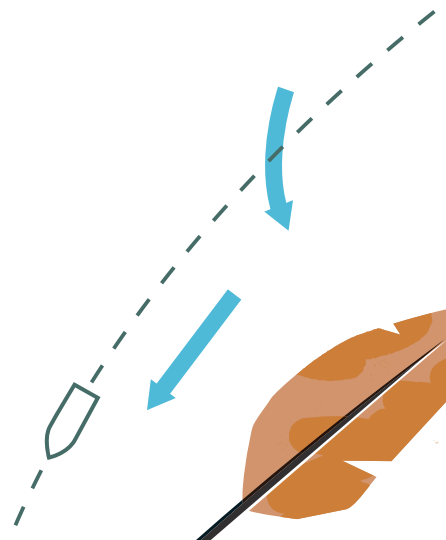
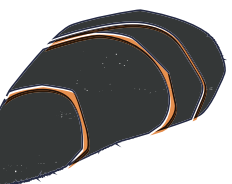
 Programma naar een Rijke Waddenzee (PRW)

**Eindredactie:** J.G. van Beek

**Opmaak:** GH+O en Programma naar een Rijke Waddenzee

**Fotografie:** Henrice Jansen (WMR)

**Data en kaarten** Marnix van Stralen met dank aan de Waddenunit,  
PO mosselsector en Wageningen Marine Research



PROGRAMMA **NAAR EEN  
RIJKE WADDENZEE**

[WWW.RIJKEWADDENZEE.NL](http://WWW.RIJKEWADDENZEE.NL)

 [@RIJKEWADDENZEE](https://twitter.com/RIJKEWADDENZEE)

