

PROGRAMMA NAAR EEN
RIJKE WADDENZEE

WADLAB

CONCESSIE WADDENVEREN IN BAKKEVEEN,
FRIESLAND 7-8 NOVEMBER 2022



INHOUDSOPGAVE

BEKIJK DE
**BEZOEKERS-
IMPRESSIES**

**DELEN,
DURVEN,
DOEN**

AANLEIDING

**LATEN WE
IN ACTIE
KOMEN**

OVER WADLAB

**RUIMTE VOOR
INSPIRATIE EN
INNOVATIE**

PROCESBESCHRIJVING

**DE OOGST
VAN HET
WADLAB**

OPBRENGSTEN



WadLab is een vrije denkplaats voor betrokkenen en deskundigen, maar ook frisdenkende van buiten. Een initiatief met als doel mogelijkheden te verkennen voor diverse transitievraagstukken zoals de toekomstige duurzame mobiliteit naar de Waddeneilanden.

Dit verslag is een weergave van beschouwingen, ideeën, suggesties en/of oplossingen voor de toekomst die door de deelnemers tijdens het WadLab op persoonlijke titel naar voren zijn gebracht. Het verslag is bedoeld als inspiratie voor de verdere gedachte- en beleidsvorming rondom duurzame mobiliteit en zijn nadrukkelijk geen voorstellen, keuzes of besluiten. Het WadLab is een zogenaamde 'tussenruimte' en maakt daardoor geen onderdeel uit van formele besluitvormingsprocedures.

DELEN, DURVEN, DOEN

Het Waddenzeegebied is leef-, woon- en werkomgeving voor tienduizenden mensen. En natuurlijk ook een recreatiegebied voor een paar miljoen toeristen per jaar. Een plek voor dieren om zich op land of in zee te settelen. Kortom, een uniek stukje Nederland met een welverdiende plek op de UNESCO-Werelderfgoedlijst. Toch staat het Waddenzeegebied onder hoge druk. Door grote menselijke ingrepen, bedijking en landaanwinning is de Waddenzee nog altijd niet in balans. De Waddenzee verzandt nog altijd verder door de vele historische inpolderingen en bedijkingen en door de aanleg van de afsluitdijk en de Lauwersmeerdijk. Voor het bevaarbaar

houden van de vaargeulen wordt er steeds meer gebaggerd en tasten we de ecologisch waardevolle wadbodem verder aan. Al deze werkzaamheden geven veel emissies. Ook staat de leefbaarheid op de Waddeneilanden steeds verder onder druk waardoor de leefbaarheid op de Waddeneilanden steeds verder onder druk staat. Een onhoudbare situatie op de lange termijn.

Met de transitieschets van het Programma naar een Rijke Waddenzee wordt ingezet op een systeemsprong naar duurzame mobiliteit op, van en naar de eilanden en behoud van de leefbaarheid in aansluiting op de kernwaarden van dit unieke gebied. Het gestelde doel is om binnen

afzienbare tijd (2030) te komen tot een emissievrij, impactarm en adaptief mobiliteitssysteem. Op initiatief van het Programma naar een Rijke Waddenzee, het Samenwerkingsverband de Waddeneilanden en de Provincie Fryslân vond op 7 en 8 november 2022 het WadLab | Concessie Waddenveren plaats.

Het doel van deze sessie was samen inspiratie genereren voor de toekomstige nieuwe concessie Waddenveren (per 2029), zodat deze concessie –meer dan met de huidige vorm het geval is- een substantiële bijdrage levert aan:

- een zo duurzaam mogelijke toekomstige bereikbaarheid en mobiliteit van en naar de Waddeneilanden;

- blijvende facilitering van de leefbaarheid op de eilanden;
- de kernwaarden van het Waddengebied en de Outstanding Universal Values van het Werelderfgoed Waddenzee.



**KLIK VOOR MEER INFO
OVER DE TRANSITIE SCHETS**

HOME

AANLEIDING

OVER WADLAB

PROCESBESCHRIJVING

OPBRENGSTEN

BEZOEKERSIMPRESSIES

3

LATEN WE NU IN ACTIE KOMEN

Dertig deelnemers komen bijeen voor het WadLab | Concessie Waddenveren in Bakkeveen, Friesland. Ieder met eigen verwachtingen, ideeën en professionele expertise. Doel van het WadLab is het verkennen van een passende concessie en de oplossingen die daarbij horen. Waarbij zij streven naar toekomstbestendige, duurzame bereikbaarheid en mobiliteit van en naar de Waddeneilanden.

WadLab is een vrije denkomgeving. Waar alle deelnemers vanuit persoonlijke titel deelnemen. Een setting waarin gezegd, gevoeld en gedacht mag worden. Met hoofd en hart. Het is een plek waar we elkaar inspireren en eenieders bijdrage respecteren. De deelnemers zetten zich anderhalve dag in om te komen tot innovatieve oplossingen en wensen voor de nieuwe concessies. Direct vanaf het begin regent het kritische vragen, goede suggesties en prikkelende oplossingen. Een gedeeld gevoel van urgentie is duidelijk voelbaar, over de richting van transitie is geen discussie en door diverse deelnemers wordt uitgesproken: “We moeten nu aan de slag. Niet wachten op een nieuwe concessie”, aldus een deelnemer.

“De uitdaging is om de onvoorspelbare toekomst dichtbij te halen en realiteit te maken. Gebruik dit moment om zaken, waarvan we weten dat ze moeten gebeuren, tastbaar te maken.”

DERK LOORBACH

Hoogleraar transitiekunde en directeur van het onderzoeksinstituut DRIFT



HOME

AANLEIDING

OVER WADLAB

PROCESBESCHRIJVING

OPBRENGSTEN

BEZOEKERSIMPRESSIES

RUIMTE VOOR INSPIRATIE EN INNOVATIE

In twee dagen doorlopen de deelnemers een **DESIGN THINKING** proces. Een methodiek geschikt om complexe problemen op te lossen. Het proces bestaat uit de volgende vijf fases: **INLEVEN**, **DEFINIËREN**, **IDEEVORMING**, **PROTOTYPING** EN **VALIDEREN**. Onder leiding van facilitator Addy de Zeeuw doorlopen de deelnemers de eerste vier fases. Dat belooft veel inspiratie en out-of-the-box ideeën. In dit artikel lees je per fase welke stappen de deelnemers zetten om tijdens WadLab te komen tot passende “oplossingen” voor de toekomst van duurzame mobiliteit van en naar het Waddengebied.



INLEVEN



DEFINIËREN



IDEE-
VORMING



PROTO-
TYPING



[HOME](#)

[AANLEIDING](#)

[OVER WADLAB](#)

[PROCESBESCHRIJVING](#)

[OPBRENGSTEN](#)

[BEZOEKERSIMPRESSIES](#)

RUIMTE VOOR INSPIRATIE EN INNOVATIE

INLEVEN

Je inleven in het probleem en aannames en vooroordelen achter je laten. Dat is het doel van deze eerste fase van design thinking. De presentatie van Gerwin Klomp en Rick Timmerman, Programma naar een Rijke Waddenzee en initiators van het WadLab, geeft een duidelijk beeld van de transitieschets en de werkhypothese voor dit WadLab.

BEKIJK DE ANIMATIE 'BETEKENIS VAN ONTWIKKELINGEN IN DE WADDENZEE'



HOME

AANLEIDING

OVER WADLAB

PROCESBESCHRIJVING

OPBRENGSTEN

BEZOEKERSIMPRESSIES

5

INLEVEN

DE HUIDIGE CONCESSIE IN BEELD

De presentatie van Annemieke Hendrickx, beleidsmedewerker, en Harm Kurstjens, wetgevingsjurist, die hierna volgt, schetst de situatie van de huidige concessie en de wetgeving waar deze concessie onder valt. Zo horen we dat de huidige concessie ontstond met het idee te zorgen voor toereikende, betrouwbare en betaalbare vaarverbindingen. Zodat eilanders, toeristen en bezoekers het hele jaar door van en naar de (Friese) Waddeneilanden kunnen varen. De concessie gaat specifiek over vervoer van meer dan 12 personen en heeft geen betrekking op vrachttransport. Het Programma van Eisen van de concessie beschrijft de eisen waar de concessiehouder

aan moet voldoen. Denk aan eisen met betrekking tot de klantenservice, veiligheid, materiaal en milieudoelstellingen. Binnen dit specifieke onderdeel van de concessie zien de deelnemers van het WadLab kansen om concreter te benoemen wat de concessiehouder moet doen als het gaat om duurzaamheid en emissievrij en impactarm opereren in de toekomst.

Harm neemt ons mee in de juridisch context van de huidige concessie. Zo legt hij uit dat de concessie valt onder de Europese regeling Public Service Obligation (PSO). In het Nederland bekend als Openbaredienstverplichting. De concessie van de Friese Waddenveren zijn een PSO.

Texel hoort hier dus niet bij. De bedoeling is dat de volgende concessie, voor de eerste keer, openbaar wordt aanbesteed. Het is belangrijk om, ook tijdens dit WadLab, na te denken over wat je wilt regelen in die komende concessie, zodat je dit tijdig in de eisen van de aanbesteding kunt verwerken. Zo komt er een eerlijke aanbesteding en concessie. Er is meer mogelijk dan je denkt. Bijvoorbeeld het eventueel differentiëren in doelgroepen (bewoner/forens versus toerist).

Naar aanleiding van de toelichtingen en presentaties komen de vele eerste ideeën en aandachtspunten uit de groep los.



“Het is gek met strakke kaders alles vast proberen te leggen, terwijl we te maken hebben met zo’n **DYNAMISCH GEBIED** als de Wadden. Is het niet tijd voor een **DYNAMISCHE CONCESSIE?**”

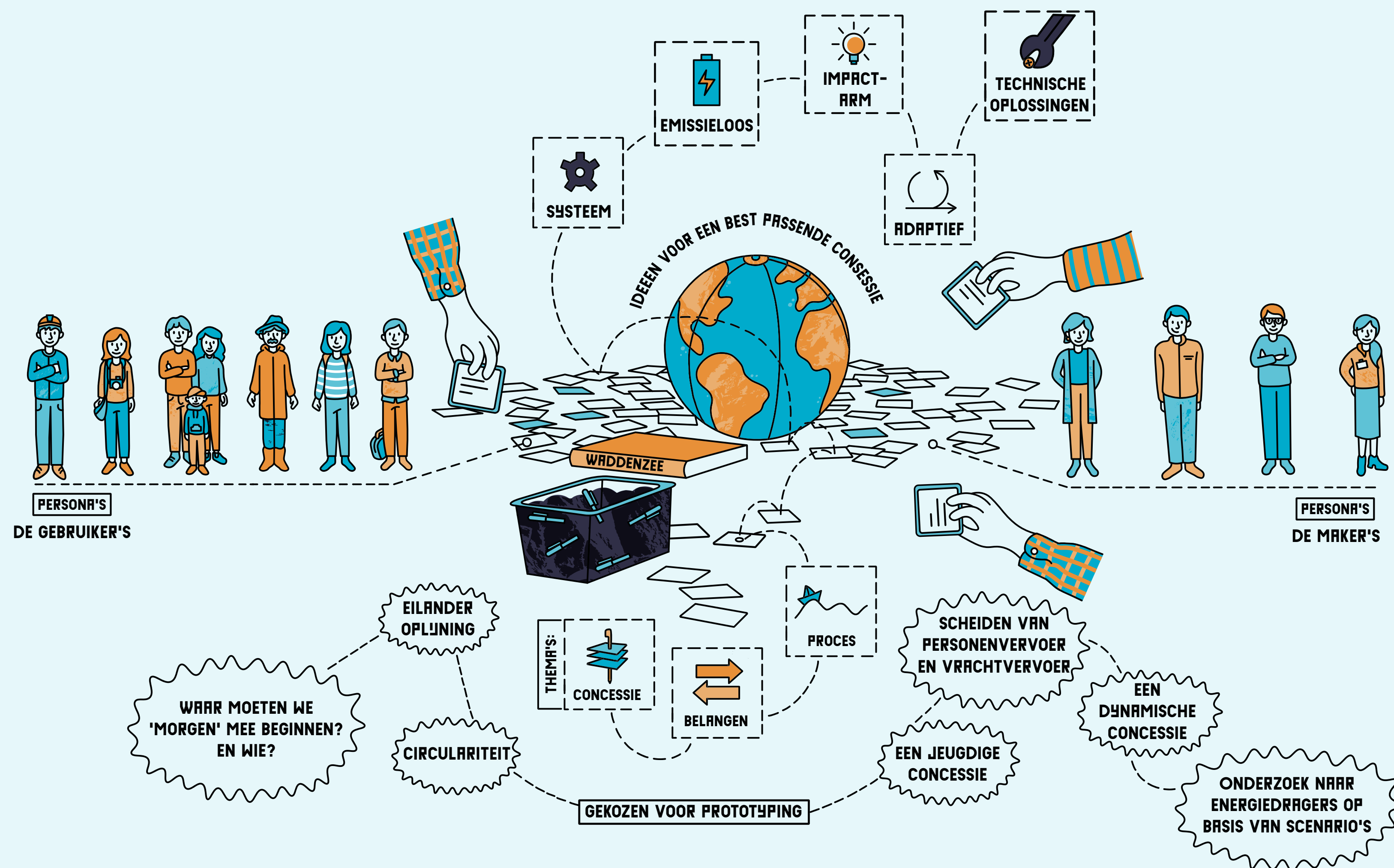
DEELNEMER WADLAB



DEFINIËREN

De tweede fase van het programma staat in het teken van het definiëren van het probleem. Wat weten we al? En vanuit welke perspectieven kunnen we naar de transitieopgave kijken? Daarvoor kruipen de deelnemers in de huid van verschillende persona's (doelgroepen) en hun behoeften: de 'gebruikers' en de 'makers'. De groep makers bestaat uit de concessieverlener, de concessiehouder, de vaargeulbeheerder en de eiland- en kustgemeenten. De aannemer, de forens, het kampeergezin, de luxe toerist en de eilandhopper horen bij de gebruikers. In groepen van drie deelnemers verdiept men zich in een aantal persona's en hun achterliggende behoeften. De eerste ideeën worden verrijkt met aanvullende gedachten.

[EEN OVERZICHT HIERVAN VIND JE HIER](#)



DEFINIËREN

SCAMPER

De geesten worden nog verder opgerekt vanuit de gedachten “What if we...”:

S = Substitute, **C** = Combine, **A** = Adapt, **M** = Magnify / Modify, **P** = Put to other uses, **E** = Eliminate, **R** = Rearrange / Reverse?

[EEN OVERZICHT HIERVAN VIND JE HIER](#)

TERUGKIJKEN VANUIT 2050

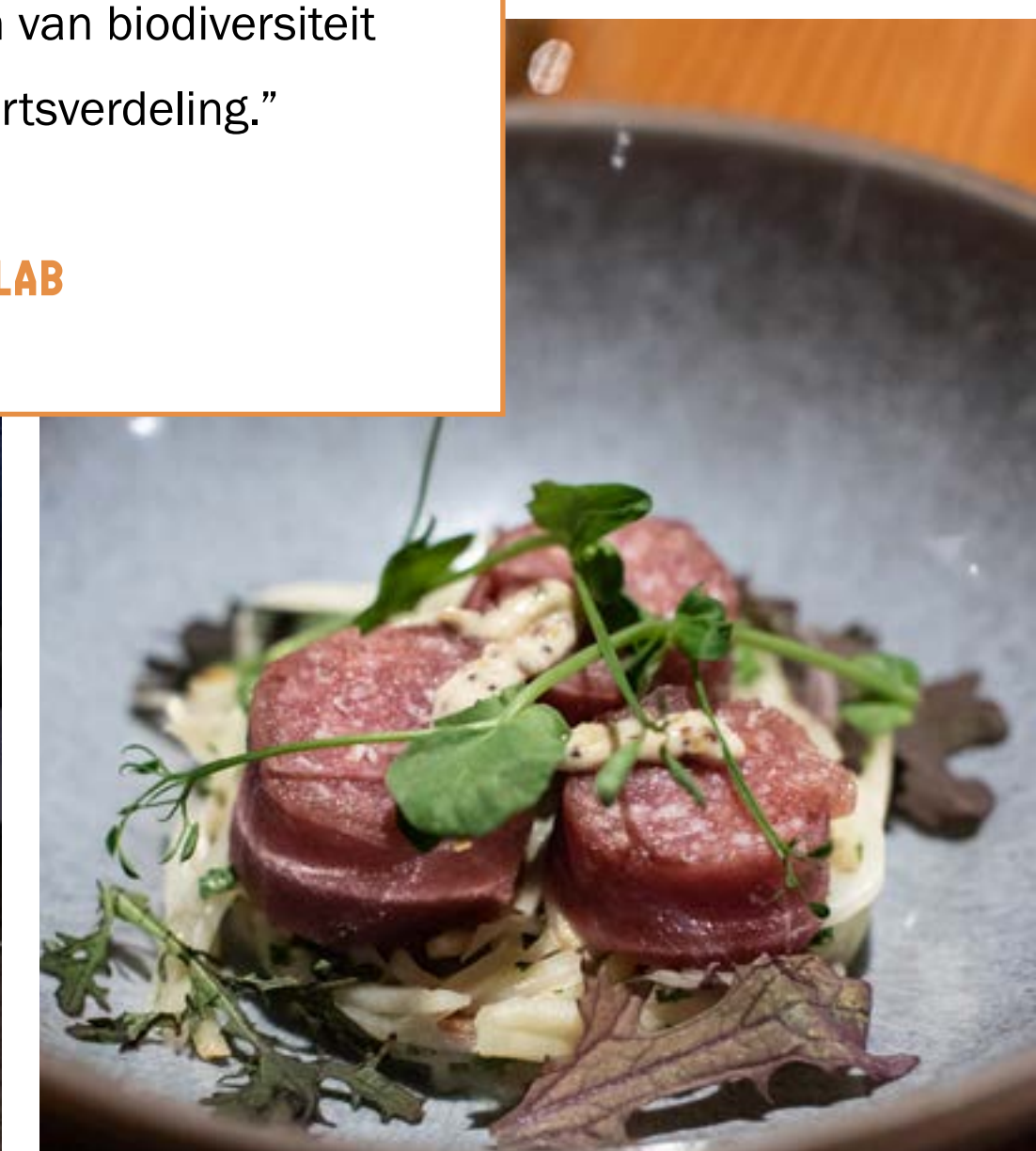
We sluiten het onderdeel af met een rollenspel als intermezzo. Vier deelnemers vertolken de rol van een jongere, de concessiehouder, een natuurorganisatie en iemand uit het bedrijfsleven. Zij voeren een gesprek

in de toekomst, waarin al hun wensen zijn gehoord. Dat levert innovatieve gedachten en dromen op, zoals autoloze eilanden voor toeristen, een afgenomen toeristenstromen waardoor er minder overlast is op het eiland, een verbreed businessmodel van de concessiehouder tot ver in de logistieke keten, gebleken bereidheid bij bezoekers om meer te betalen voor een (hoogwaardig) eiland bezoek op vrijwillige basis, kleinere schepen die hoogfrequenter varen en meer voorzieningen voor de jeugd op het eiland. Een mooie warmloper voor de volgende fase van het programma.



“Moeten we **GRENZEN** stellen aan **GROEI**? We meten dit vaak in **GELD**. Maar wat als we groei meten in termen van biodiversiteit en brede welvaartsverdeling.”

DEELNEMER WADLAB



IDEE- VORMING

Door de dag heen delen de deelnemers al veel ideeën en suggesties. De inhoudelijke gesprekken kabbelen door, ook tijdens en na afloop van het dineren het ontbijt de volgende ochtend. Een weerspiegeling van het enthousiasme en de drive van de deelnemers. Voor we door kunnen naar de volgende fase, definiëren de deelnemers gezamenlijk de volgende thema's waar zij in kleinere groepen concrete oplossingen voor bedenken:

- **WAAR MOETEN WE 'MORGEN' MEE BEGINNEN? EN WIE?**
- **EEN JEUGDIGE CONCESSIE**
- **VERDIENMODEL CONCESSIEHOUDER**
- **EILANDER OPLIJNING**
- **CIRCULARITEIT OP HET EILAND**
- **ONDERZOEK NAAR ENERGIEDRAGERS OP BASIS VAN SCENARIO'S**
- **SCHEIDEN VAN PERSONEN- EN VRRCHTVERVOER**



RUIMTE VOOR INSPIRATIE EN INNOVATIE

PROTO-TYPING

Dag twee staat in het teken van doen en maken op die onderdelen waar in de groep energie zit. Aan de slag met pen, papier, stiften, lego, etc. Concreet bouwen! Van illustraties, ingevulde kaarten tot back-casting schema's, matrixen en mindmaps. In groepen van 3 tot 5 deelnemers gaat men uiteen. Met als doel: concrete input te leveren voor de concessie vanuit de gedachte van de eerdergenoemde thema's op inhoud en/of proces. Iedere groep bedenkt oplossingen bij een zelfgekozen thema en bereidt een presentatie voor. In het volgende onderdeel van dit magazine lees je op hoofdlijnen de suggesties van iedere groep.



HOME

AANLEIDING

OVER WADLAB

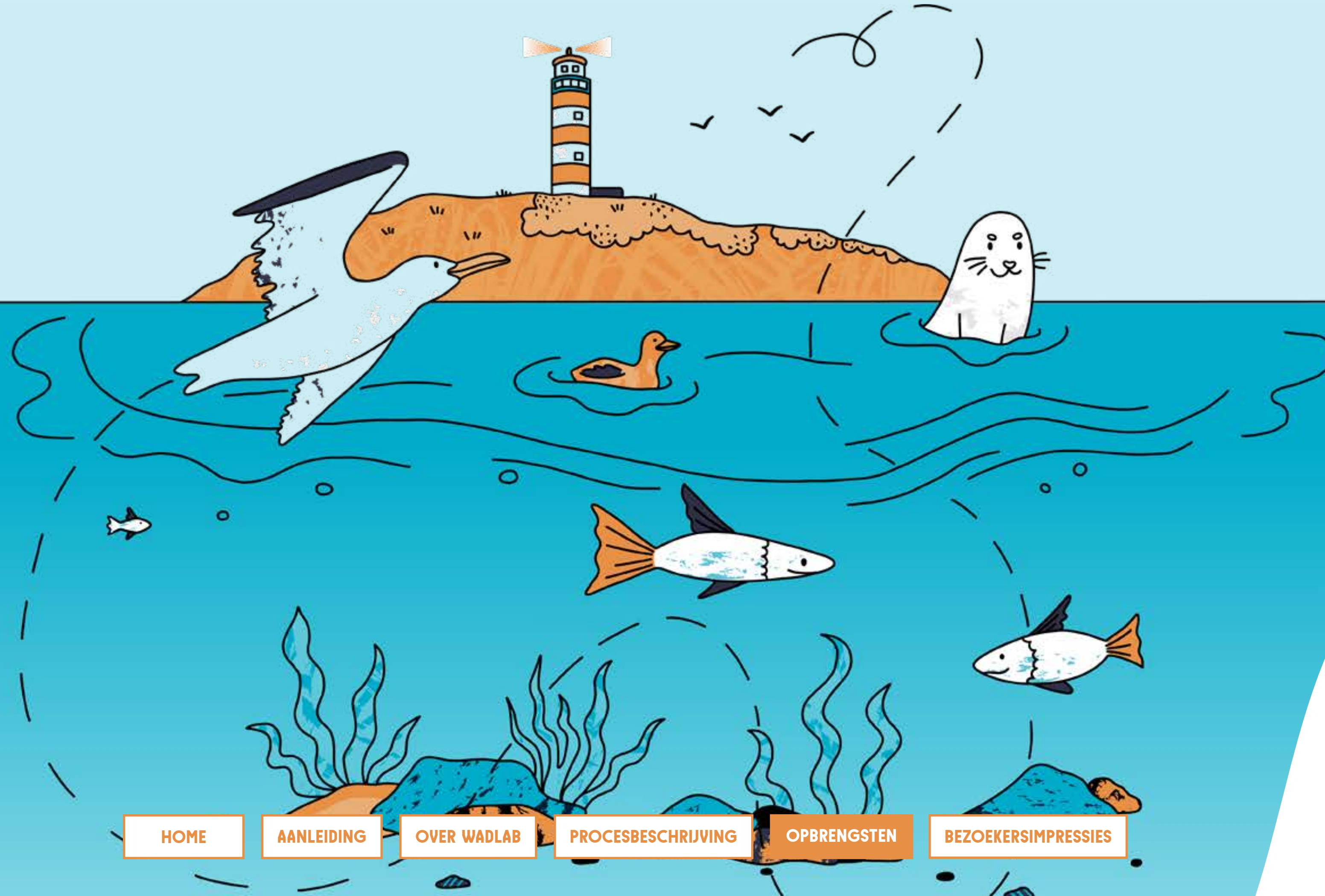
PROCESBESCHRIJVING

OPBRENGSTEN

BEZOEKERSIMPRESSIES

11

DE OOGST VAN HET WADLAB



HOME

AANLEIDING

OVER WADLAB

PROCESBESCHRIJVING

OPBRENGSTEN

BEZOEKERSIMPRESSIES

DE OOGST VAN HET WADLAB

Groep 1:

VERDIENMODEL

De eerste groep buigt zich over het verdienmodel en onderzoekt verschillende scenario's, zoals: het splitsen van forenzen- en vrachtvervoer, het oprichten van een vrachtcoöperatie en/of scheepinnovatie door de overheid via de Rijksrederij. Door een vrachtcoöperatie op te richten kun je vracht combineren en door middel van hubs naar de eilanden brengen al dan niet op getij. De voordelen van benutting van de Rijksrederij is dat je centrale expertise borgt en de overheid zelf inzet op de ontwikkeling van nieuwe scheepstypen in eigen hand: duurzaam, impactarm en circulair en die aansluiten op de beleving van de Wadden. En deze ook verhuren of flexibel inzetten

[BEKIJK HET RESULTAAT](#)

op meerdere verbindingen afhankelijk van de mobiliteitsvraag, bijvoorbeeld tijdens Oerol of de Bereloop. Voorwaarde is dan wel het hebben van uniforme wal-infrastructuur. Daarnaast oppert de groep om geen auto's over te zetten voor toeristen naar het eiland, maar gebruik te maken van duurzame deelauto's of bezoekers en forenzen te faciliteren met dichterbij gelegen treinlocaties. De koppeling met (de ambitie tot) zero emissiezones op de eilanden ligt voor de hand. Mogelijk dat een revolverend fonds kan helpen om innovaties te stimuleren. De groep heeft daarnaast verschillende concessie/marktvormen verkent op consequenties.



[HOME](#)

[AANLEIDING](#)

[OVER WADLAB](#)

[PROCESBESCHRIJVING](#)

[OPBRENGSTEN](#)

[BEZOEKERSIMPRESSIES](#)

13

DE OOGST VAN HET WADLAB

Groep 2:

SCHEIDEN VAN PERSONEN- EN VRACHTVERVOER

Een andere groep verdiept zich in het idee van het scheiden van vracht- en personenvervoer in het Waddenzeegebied. In hun prototype vaart het vrachtvervoer enkel via de Noordzee, waardoor baggeren in het gebied minder tot niet nodig is en de groep denkt aan afzonderlijke forensen- en toeristenschepen. Dit vraagt vanzelfsprekend nader onderzoek. Deze groep streeft ook naar nagenoeg autoloze eilanden, maar beseft dat de forens of degene die op het eiland werken af en toe met een busje en gereedschap naar het eiland moeten. Groot materieel kan

alsnog met de vrachtschepen mee. Voor de concessie betekent dit dat zowel personen- als vrachtvervoer in één concessie gebundeld worden. De duur van de concessie (15, 30 jaren of zelfs langer) zou nader moeten worden afgewogen tegen continuïteit op de meest duurzame oplossing op basis van functionele specificaties. Toeristen kunnen voor extra beleving ook gebruik maken van de bruine vloot of als attractie een keer mee op een baggerschip om de bekendheid met het achterliggende verhaal qua kernwaarden en problematiek te vergroten.

[BEKIJK HET RESULTAAT](#)

[HOME](#)

[AANLEIDING](#)

[OVER WADLAB](#)

[PROCESBESCHRIJVING](#)

[OPBRENGSTEN](#)

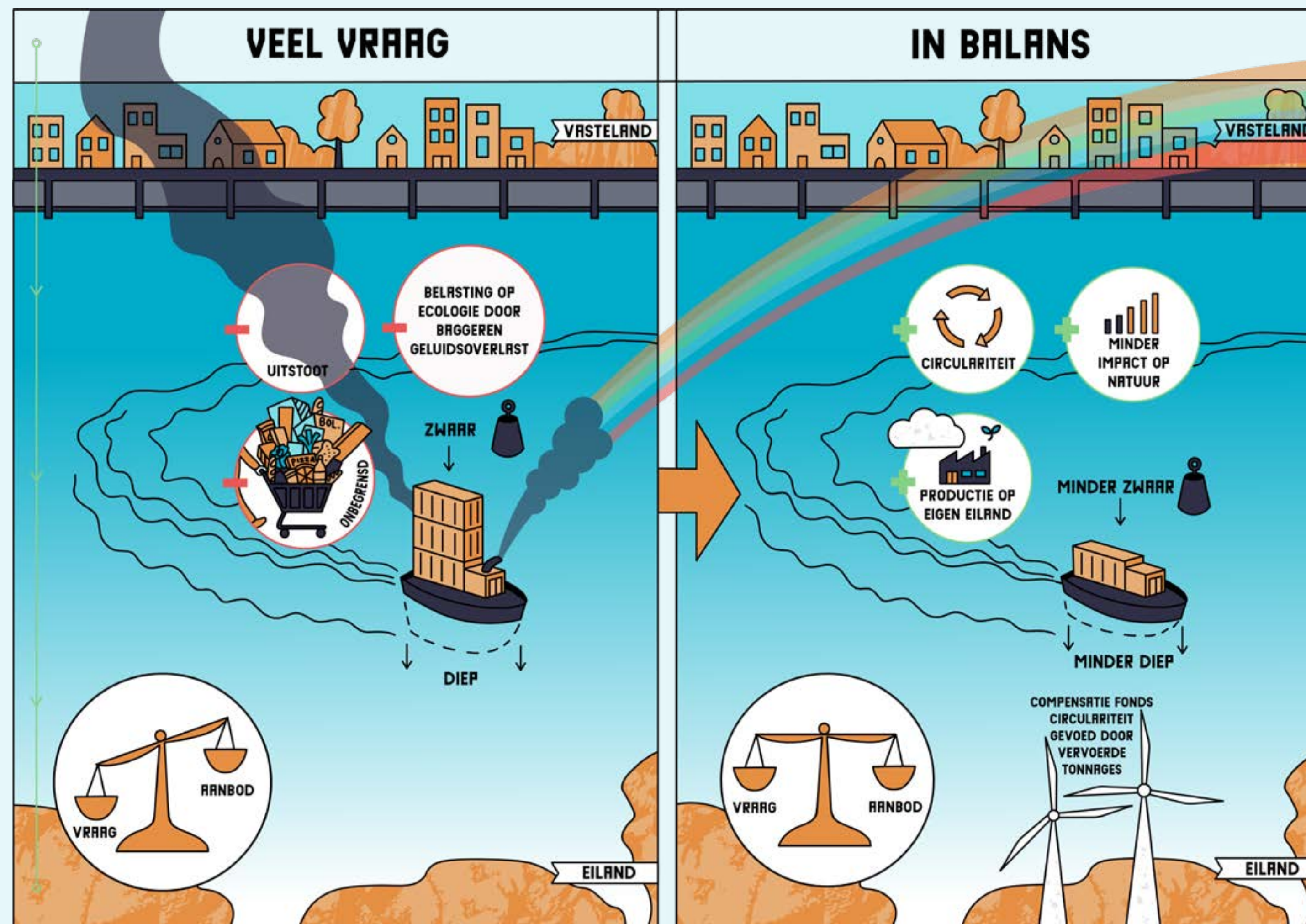
[BEZOEKERSIMPRESSIES](#)



DE OOGST VAN HET WADLAB

Groep 3: CIRCULARITEIT

Een andere groep buigt zich over het thema circulariteit. Hun uitgangspunt: minder vervoer door circulariteit. Waarbij zij willen inzetten op (uitbouwen van) een streekeconomie per eiland. Door bijvoorbeeld belastingen op producten die niet van het eiland komen te verhogen, dwing je mensen om na te denken over waar ze zijn. En wat ze op het eiland kunnen doen. Vervolgens gaat het extra belastinggeld naar een circulariteitsfonds. Met dit fonds worden lokale initiatieven ondersteund. Bijvoorbeeld het verbouwen van eigen graan en daarmee Vlielands brood bakken. Voor deze groep draait circulariteit niet enkel om voedsel. Denk ook aan het laten staan van tenten, waardoor toeristen niet bepakt en bezakt naar het eiland hoeven te komen.



Groep 4:

ONDERZOEK NAAR ENERGIEDRAGERS

De technieken om emissieloze schepen te realiseren krijgen we wel voor elkaar. De infrastructuur daaromheen is echter een grotere uitdaging. Vanuit die gedachte buigt de volgende groep zich over een breed onderzoek naar in te zetten energiedragers. De onderzoeksvraag luidt: Wat is nodig om tijdig de energie-infrastructuur gereed te hebben ten einde emissieloze en impactarme veerverbindingen te realiseren? De aanvliegroute in dit onderzoek is de toekomstsituatie uit te werken door middel van gevoeligheidsanalyse en scenarioplanning.

[BEKIJK HET RESULTAAT](#)

Die toekomstsituatie is sterk afhankelijk van een aantal beleidskeuzes die nog gemaakt moeten worden, zoals wel/niet personen en vrachtvervoer scheiden, wel/niet autoluw, andere vaarroutes, etc., Het onderzoek kan beslisinformatie geven over welk type schip en energiedrager daarbij het beste aansluit en waar welke benodigde energie infrastructuur nodig is en dan ook tijdig beschikbaar kan worden gemaakt.

Wat de groep betreft voeren we dit redelijk omvangrijke inhoudelijk onderzoek het komende jaar uit.



[HOME](#)

[AANLEIDING](#)

[OVER WADLAB](#)

[PROCESBESCHRIJVING](#)

[OPBRENGSTEN](#)

[BEZOEKERSIMPRESSIES](#)

DE OOGST VAN HET WADLAB

Groep 5:

OPLIJNING EILANDERS

Van inhoudelijke oplossingen, stappen we met de volgende groep over naar een procesvoorstel om alle neuzen dezelfde kant op te krijgen. Op de eilanden zijn al veel duurzaamheidsinitiatieven die we kunnen verbinden aan deze opgave. Om de betrokkenheid te vergroten en daarmee ook draagvlak bij eilanders te creëren is het belangrijk met hen in gesprek te gaan over thema's als ruimteverdeling en organisatie. Eilanders moeten gezien en gehoord worden en ervaren dat hun mening ertoe doet. Er moet ruimte gemaakt worden voor het uiten van hun belangen, zorgen en kansen die zij zien in het (door)ontwikkelingen van hun visie op duurzaamheid en economie.

[BEKIJK HET RESULTAAT](#)

Een manier om dit te realiseren zijn kleinschalige kroeggesprekken op ieder eiland en digitale dialogen. In deze digitale dialogen (online crowdsourcing) kun je ook een bredere doelgroep betrekken, zoals bezoekers van de eilanden, maar ook buitenstaanders. Naar aanleiding van deze presentatie ontstaat de vraag: Wie organiseert dit? Wie is eigenaar? De groep ziet hierin echt een taak weggelegd voor de eilanden zelf, met steun en reflectie ook van buiten de eilanden. De groep vat het procesmatig samen als invulling geven aan: richten (focus), inrichten (kiezen) en verrichten (doen).



[HOME](#)

[AANLEIDING](#)

[OVER WADLAB](#)

[PROCESBESCHRIJVING](#)

[OPBRENGSTEN](#)

[BEZOEKERSIMPRESSIES](#)

DE OOGST VAN HET WADLAB

Groep 6:

EEN JEUGDIGE CONCESSIE

Naast het betrekken van de eilanders, is het betrekken van jeugd volgens deelnemers zeer essentieel. Deze groep kijkt naar een zogenaamde 'jeugdige' concessie. Voor een 'jeugdige' concessie is het belangrijk om een stip op de horizon te hebben. Waar willen we met de eilanden in de volle breedte naar toe, en welke mobiliteit hoort daar vervolgens bij. Het in ontwikkeling zijnde Beleidskader Natuur kan een enorme impact hebben op dat wat er wel of niet kan en mag in de nieuwe concessie (volgens de hoofdoelstelling 'de natuur op 1'). De jeugd pleit ervoor om gebruik te maken van centrale/rijks expertise voor wat betreft het verduurzamen van de veerboten; misschien als eigenaar van een moderne duurzame vloot waar toekomstige reders eventueel

schepen kunnen leasen. Deze groep daagt de ontwikkelaars van de concessie uit om binnen één jaar een opzet voor de nieuwe concessie te hebben, om vervolgens eilanders (inclusief de jeugd) te vragen deze beter te maken. Zo bied je hen een right to challenge en blijven zij niet enkel adviseur. Dit zou ook kunnen gelden voor organisaties als NGO's. De groep denkt hierbij aan een zogenaamd 'dynamische concessie' die mee kan bewegen met de ontwikkelingen in de natuur, technologie en in de tijd.

Het is belangrijk dat iedereen vanaf het begin betrokken is en een gelijkwaardige gesprekspartner is. Daar hoort ook een expliciete rol voor de jeugd bij, die in het heden nauwelijks wordt betrokken!

[HOME](#)

[AANLEIDING](#)

[OVER WADLAB](#)

[PROCESBESCHRIJVING](#)

[OPBRENGSTEN](#)

[BEZOEKERSIMPRESSIES](#)



[BEKIJK HET RESULTAAT](#)



DE OOGST VAN HET WADLAB

Groep 7:

WAAR MOETEN WE 'MORGEN' MEE BEGINNEN?

De laatste groep werkt nieuwe proceslijnen uit. Door middel van de planningstechniek backcasting definieert de groep een gewenste toekomst en redeneert terug wat daar morgen voor nodig is. Het toekomstperspectief bestaat volgens deze groep uit de volgende kernbegrippen: eigenaarschap, emissieloos, impactarm, inclusiviteit en adaptiviteit. Om dat te bereiken moet je nu de eilanders betrekken (bijvoorbeeld middels een burgerberaad), een transitiealliantie opstellen met het Rijk (meerdere ministeries), de Provincie, de betrokken gemeenten en de markt, vervolgens gezamenlijk een passend vervoersconcept ontwikkelen wellicht gekoppeld aan de ontwikkeling van duurzame energiesystemen op de eilanden.

Het onderzoek naar energiedragers (groep 4) moet begin 2024 input geven voor de nodige beslissingen over wel/niet scheiden personen-vracht, (deels) varen op getij etc. Ook de resultaten van het Vervolgonderzoek Bereikbaarheid Ameland 2030 kunnen hiervoor worden benut. Ook wordt gedacht aan een innovatie/investeringsfonds die innovatierisico's afdekt en zal ook de vraag moeten worden beantwoord of het concessiemodel nog wel het meest passend is. De groep ziet gerichte innovatie als belangrijk onderdeel van het transitieproces. Het zou helpen dat de verantwoordelijke overheden een 'marktsignaal' afgeven over de richting die zij zien. Het backcasting overzicht maakt duidelijk dat de komende 2 jaren

er veel gelijktijdig moet gebeuren en laat heel duidelijk de noodzaak tot integrale afstemming zien en voelen.

Hoewel dit deels aan de bestuurstafel opgepakt moet worden, beslist een kleine groep deelnemers om na het WadLab verder te gaan met deze ideeën. "Want een beweging regelt zich niet aan de vergadertafel", aldus een van de deelnemers.

[BEKIJK HET RESULTAAT](#)

[HOME](#)

[AANLEIDING](#)

[OVER WADLAB](#)

[PROCESBESCHRIJVING](#)

[OPBRENGSTEN](#)

[BEZOEKERSIMPRESSIES](#)

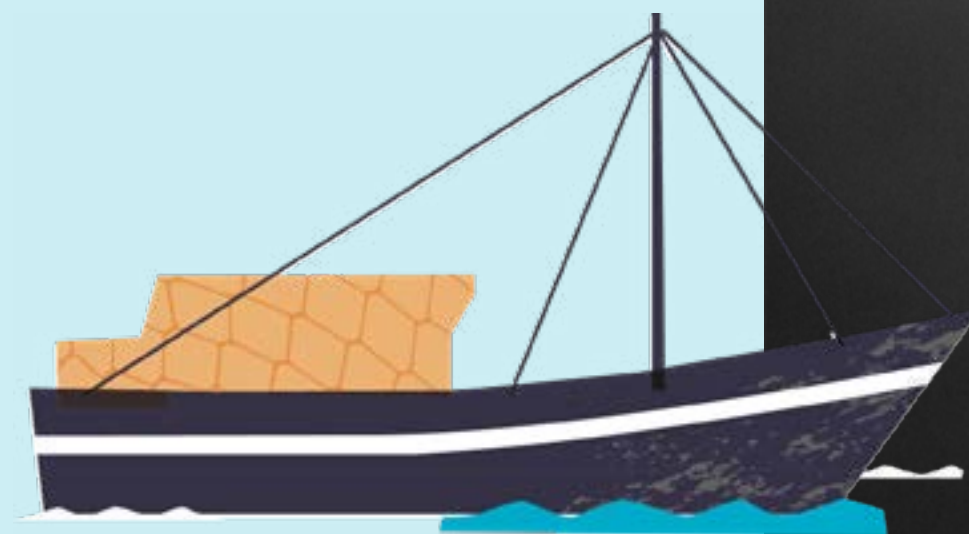


SLOTBEVINDINGEN

Naast dat elke groep vanuit verschillende aanliegroutes ideeën en wensen inbracht voor een volgende concessie, zaten er overduidelijk ook een aantal rode draden in de presentatie:

- Er is géén discussie over de lange termijn ambitie: ‘emissieloos, impactarm en adaptief’;
- Ontwikkel in gezamenlijkheid het vervolgproces met in ieder geval de direct betrokken stakeholders (eilanden, Provincie, Ministerie van IenW/Rijkswaterstaat) met gebruik maken van de expertise die de markt, waaronder de huidige reders, hebben;
- Wil je de volgende concessie met volle impact benutten, moeten we morgen al aan de slag;
- (Scheeps)innovatie heeft een belangrijke rol in de nieuwe concessie, maar dat vraagt om scherpe keuzes over een aantal randvoorwaarden en uitgangspunten;

Een veelgehoorde (harte)kreet: Wie pakt dit nu op? Het Programma naar een Rijke Waddenzee biedt vanuit haar aanjaagrol aan binnenkort een vervolgesprek te organiseren met vertegenwoordigers van logische leadpartners.



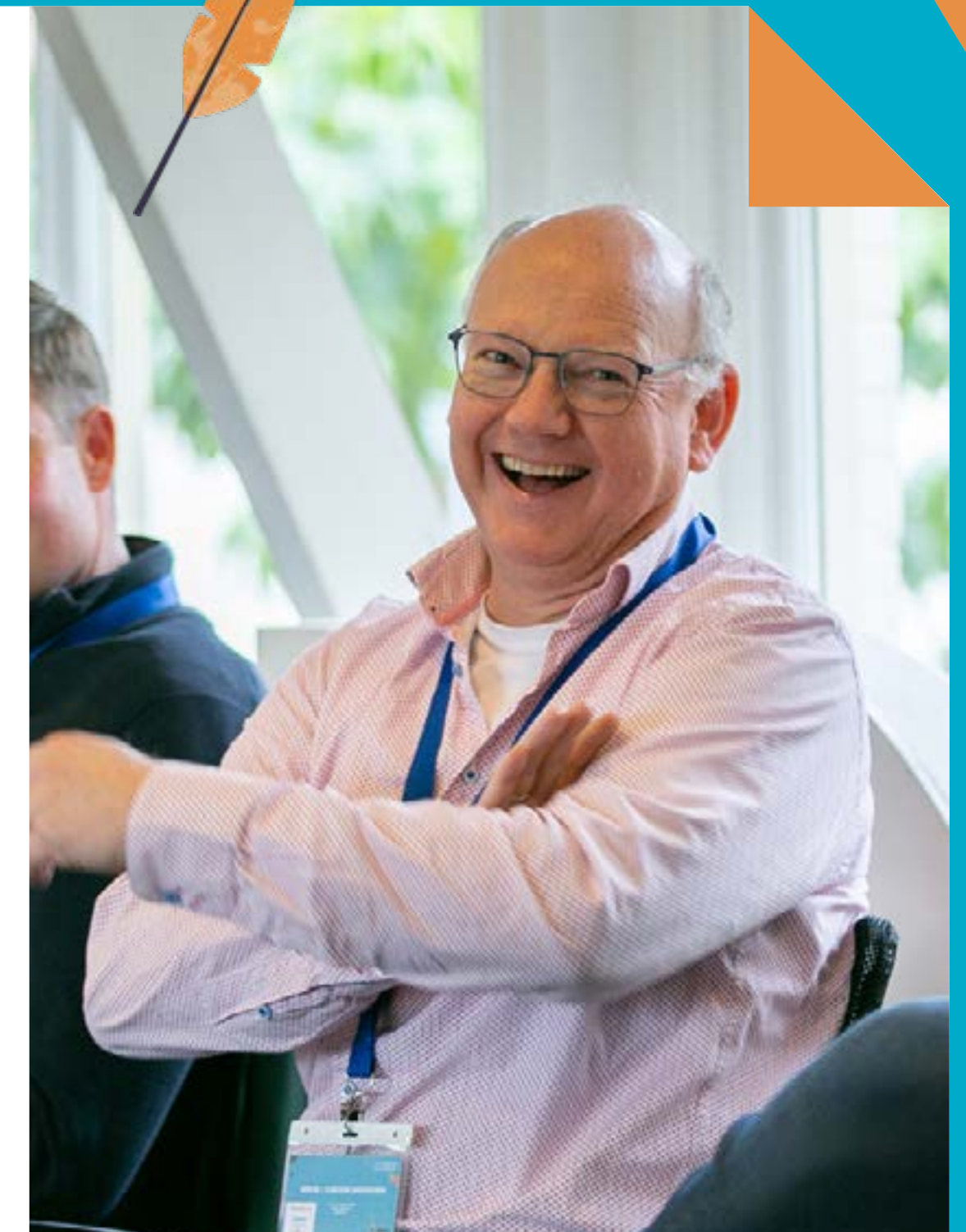
BEZOEKERSIMPRESSIES

"IK VIND WADLAB NU AL EEN SUCCES.

Er zijn veel out-of-the-box ideeën en het biedt de mogelijkheid om je écht te verplaatsen in een ander, verder dan jouw eigen werkterrein. Het is goed om te zien dat we gezamenlijk kijken naar wat we gaan doen. En niet blijven hangen in wie het gaat doen. Als de nieuwe concessie er komt, wat moet er dan in."

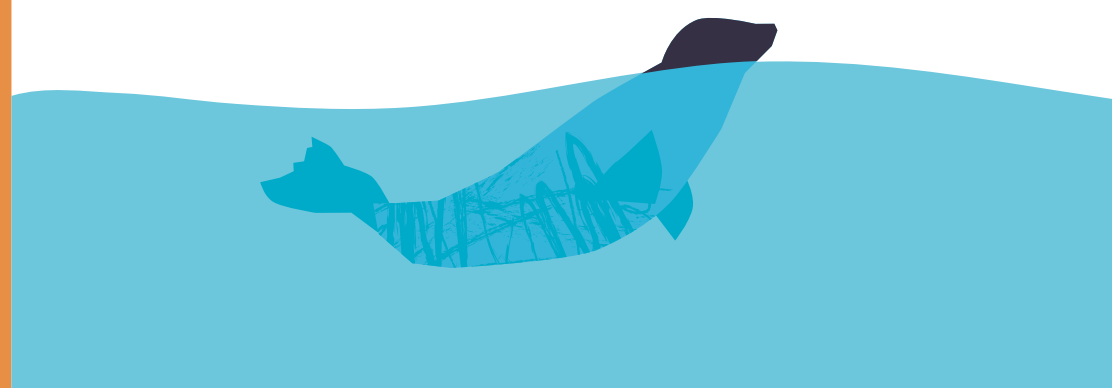


"Wat mij drijft om naar dit WadLab te komen is enerzijds het willen **MEEHELPEN AAN DAT WAT INTERESSANT IS VOOR DE TOEKOMST**. Anderzijds is het een leuke manier om je netwerk uit te bouwen en nieuwe inzichten te krijgen. Zo vond ik de juridische context waardevol om te horen. Deze twee dagen zijn voor mij een succes als is straks in de auto zit en het jammer vind dat het afgelopen is."



“WadLab is een leuke manier, om buiten de waan de dag, **IDEEËN** te **GENEREREN** met mensen die je in je dagelijks leven misschien niet tegenkomt. Dat levert veel **NIEUWE INZICHTEN.**”

“Het is voor mij belangrijk dat we **ELKAAR TREFFEN** om het te hebben over de **INHOUD**. Maar ook om een **RELATIE** met elkaar op te bouwen.”



“Ik heb tijdens WadLab veel **INSPIRATIE** opgedaan en een beter idee over de **VRIJHEIDSGRADEN** die er zijn.”

“Ik ben blij om vanuit Den Haag éindelijk kennis te maken met de mensen die veel dichterbij betrokken zijn. Ik heb veel **FEEDBACK GEKREGEN** en **VERHALEN GEHOORD** over wat deze opgave betekent voor eenieder.”

"HET WADLAB GAF MIJ VEEL NIEUWE ENERGIE. WAT IK WIL MEEGEVEN: LATEN WE SAMEN NAAR DE LANGE TERMJN KIJKEN, DE STIP OP DE HORIZON. DRAAG ELKAAR UIT!"



POWERED
BY YOU

WADLAB

MOGELIJK GEMAAKT DOOR

PROGRAMMA **NAAR EEN
RIJKE WADDENZEE**

provinsje fryslân
provincie fryslân 


WADDENEILANDEN

LEF  Rijksoverheid
Ministerie van Infrastructuur en Waterstaat


visuele notuler

- HOME
- AANLEIDING
- OVER WADLAB
- PROCESBESCHRIJVING
- OPBRENGSTEN
- BEZOEKERSIMPRESSIES